

Riigikogu Kultuurikomisjonile, kultuurikomisjon@riigikogu.ee

Koopia: Kultuurkapitali nõukogu, kulka@kulka.ee

Rahvusoper Estonia, Taivo Pahmann

Ettepanek riiklikult tähtsate kultuuriehitiste nimetamiseks

Estonia teatri- ja kontserdimaja, kus tegutsevad Rahvusoper Estonia, Eesti Kontsert ja ERSO, on kahtluseta riiklikult üks olulisemaid kultuuriehitisi. Lähtudes Kultuurikomisjoni üleskutsesest ([31.08.2020](#) ja [30.03.2020](#) ja [18.02.2020](#)), esitan ettepaneku, mis sobitub hästi ka seni Kulka toetusel ehitatud kultuuriobjektide konteksti ([Kertu Saks 11.08.2020](#))- **toetada Kultuurkapitali vahenditest Estonia teatri- ja kontserdimaja lõplikku renoveerimist ja selle juurde saalikompleksi ehitamist.**

Käesolev ettepanek on riigieelarveliste vahendite kasutamisel kõige ressursisäästlikum võimalus Rahvusoperi ja ERSO ruumimurede lahendamiseks. Selleks on välja pakutud palju variante läbi aastakümnete, kuid seni pole lõplikku ja osapooli rahuldavat lahendust suudetud kokku leppida ja ellu viia. Just seda ettepanekut toetas maestro Eri Klas ([artikkel „Rahvusoper koht on kesklinnas”, Postimees 27.12.2007](#)). Ettepanekut on 2001. aastal toetanud rahvusoperi nõukogu ja selles esindatud parlamendifraktsioonid, aga selle elluviimine jäi tegemata ametiisikute vahetumise ja osalt ka muinsuskaitse tollaste ettekirjutuste tõttu.

Käesolev ettepanek toetub kavanditele, mille on teinud arhitekt Peep Jänes kes on võitnud Estonia teatri uue hoone rajamiseks korraldatud arhitektuurikonkursi nii 1972. aastal (koos Tõnu Mellikuga, praeguse Rahvusraamatukogu asukohta) kui 1984. aastal (koos Henno Sepmanniga, Süda tänavale). 1999.-2001. aastal kavandas ta (koos Indrek Allmanniga) Estonia hoone kaasajastamiseks järgnevad arenguvარიandid:

	Variant 1	Variant 2	Variant 3	Variant 4
<i>Ehitustegevus</i>	Täiesti uue hoone projekteerimine ja ehitamine + praeguse hoone kapitaalremont, süvagaraaž 350 kohta	Uue saalibloki juurdeehitus + praeguse hoone renoveerimine ja ümberehitus, süvagaraaž 350 kohta	Praeguse hoone renoveerimine ja ümberehitused, garaaž 100 kohta maa all + 100 kohta maa peal	Praeguse hoone kapitaalremont ilma oluliste ümberehitusteta
<i>Tulemusena teatri loomingulise töö tingimused</i>	Kaasaegsed	Kaasajastatud	Parandatud praeguse hoone võimaluste piires	Oluliselt ei parane, ohutus-normid täidetud
<i>Ehitusmahud (kubatuur)</i>	Uus: 175 000 m ³ , praegune: 115 000 m ³	Uus: 89 000 m ³ , praegune 100 000 m ³ , ümberehitus 20 000 m ³	Praegune: 115 000 m ³ + juurdeehitus 10 000 m ³	Praegune: 115 000 m ³
<i>Eeldatav maksumus (milj EEK)</i>	Uus: 950 + praegune: 115 = kokku 1070	Uus: 360 + praegune koos ümberehitusega 190 = kokku 550	Kokku 240	Kokku 120

Praeguse hoone (kubatuuriga 115 000 m³) kapitaalremont hõlmas avariiohtliku olukorra likvideerimist ja turvalisuse kindlustamist. Variandis 1 nimetatud uus hoone oli võrreldavas ehitusmahus (täpsemalt 172

990 m3) kavandatud juba 1984. aastal arhitektuurikonkursi võidutöös, mis jäi realiseerimata.

Praeguse hoone renoveerimise III etapp

Hoone keskosa muutus juba enne Teist maailmasõda. 1927.aastal ehitati keskosa peale IV ja V korrus. 1931.-1932. aastal kavandatud hoone laiendamine sisehoovi täisehitamisega ja 300-kohalise Kammersaali ehitamine jäi teostamata. Märtsipommitamisel 1944. aastal saigi kõige enam kannatada hoone keskosa.

Aastatel 1997-2007 viidi ellu hoone renoveerimise kaks etappi (ehk täiendatud variant 4, maksumusega 48,2 milj EEK + 157,9 milj EEK = kokku 206,1 milj EEK). Teatrisaalis kõrvaldati avariohtlik seisund ja laiendati lavaauku, suurendati külastajatele mõeldud teenindusruumide mahtu ja ehitati liftid puuetega inimestele, parandati oluliselt teatrisaali akustikat ja ehitati orkestrantidele prooviruumid. Samuti soetati ja paigaldati kaasaegne lavatehnika, ehitati välja polüfunktsionaalne Kammersaal, Otsasaal ja balleti harjutussaal. II etapp lõpetati Rahvusoperi laokompleksi väljaarendamisega Suur-Sõjamäel.

Realiseerimata jäi planeeringutega kaetud **III etapp** (maksumusega ca 100 milj EEK 2007.a. kalkulatsiooni alusel) , mis hõlmas järgmisi töid:

- Keldrikorruse osaline rekonstrueerimine koos orkestri harjutus- ja bürooruumide, abiruumide ja keldrikohviku rajamisega;
- 1. korrusel orkestriruumide rajamine sisehoovi asemele, Talveaia rekonstrueerimine ja kontserdisaali vestibüüli renoveerimine;
- 2. korrusel Valge saali laiendamine sisehoovi asemele;
- 3. korrusel Sinise saali laiendamine ja kostüümilao ehitamine sisehoovi asemele;
- 4. korrusel uue Kuldse saali ehitamine sisehoovi kohale;
- 5. korruse tasandil Kuldse saali rõdude ja õhuruumi ning ventilatsioonikambrite rajamine;
- Kõigi korruste lõikes liftišahti ja valgusšahti rajamine ning ventilatsioonisüsteemi ehitamine.

Rekonstrueerimise põhilised eesmärgid on kokkuvõttes järgmised:

- parandada Rahvusoperi töötajate töötingimusi ja töökeskkonda;
- parandada esindushoone klienteenduse kvaliteeti ja funktsionaalsust;
- ehitada välja sisehoov koos teatri- ja kontserdihoone tehniliste süsteemidega.

III etapi elluviimiseks tuleks teha uus ruumide kasutusvajaduse analüüs ning projekteerida ja eelarvestada uuesti ehitusmahud, arvestades nii varasemaid planeeringuid, muinsuskaitseeritingimusi ja uuenenud ehitusstandardeid.

Juurdeehitus ei muudaks oluliselt hoone välisfassaadi - Pärnu maantee poolt ei muutuks midagi, Estonia puiestee poolt lisanduks Kuldse saali akenderida ja selle kohal olev katus. Korruste plaanid on toodud käesoleva ettepaneku Lisas 1.

Renoveerimise III etapp võimaldaks lahendada **ERSO** harjutus- ja bürooruumide probleemid. Orkestri kodusaaliks jäaks ikkagi Estonia kontserdisaal, ERSO oleks ka edaspidi hoones oluline allüürnik, kelle ruumikasutus moodustab kontserdisaali ajakavast olulise osa (vt ka [ERSO tööplaanid](#)). Plaanid ERSO-le ja EFK-le eraldi uue kontserdihoone ehitamiseks (nt augustis 2020 esitletud [projekt „Heliorg“](#)) on sündinud igati mõistetavatel põhustel - aastakümnete jooksul lahendamata jäänud ruumimurest ja väsimusest allüürniku staatuses olemisest. Loomulikult vääriks ERSO ja EFK rahvuskollektiividena omaette saalikompleksi. Nende plaanide võimalik miinuspool oleks aga riigieelarveliste kulutuste suurenemine nii

uue hoone rajamiseks kui edasiseks haldamiseks, samuti risk, et seoses ka EMTA ja TMBK saalide valmimise (vastavalt 2019.a. ja 2022.a.) alaneb nii praeguse Estonia kontserdisaali kui uue kavandatava saali kasutusmäär.

Estonia teatri- ja kontserdimaja uus saalikompleks

2001. aastal pidas Rahvusooperi Nõukogu eesotsas maestro Eri Klasiga vajalikuks, et pärast ajaloolise teatrimaja kordategemist tuleks hoonet laiendada uue, moodsa teatrisaali võrra, kus oleks tänapäevased võimalused etendustega publiku rõõmustamiseks. Seejuures peeti soovitava tähtajana silmas aastat 2013, kui möödus sajand Armas Lindgreni ja Wiwi Lõnni projekteeritud teatrimaja avamisest. Plaan jäi tookord ellu viimata. Hiljem on Rahvusooperi initsiatiivil olnud kõne all mitu asukohavarianti täiesti uue hoone ehitamiseks (sh Linnahalli rekonstrueerimine), kuid otsustavat poliitilist toetust ei ole need saanud.

Praegu, kui kultuuri valdkonna riiklikul rahastamisel püütakse taas kulusid pigem vähendada, oleks soblik uuesti kõne alla tuua olemasolevale Estonia hoonetele uue multifunktsionaalse saalikompleksi lisamine juurdeehitusena Pärnu mnt poolsele küljele (vt joonist Lisas 2). Hiljuti on seal küll uuendatud parki ja turuhoone alusmüüridele ehitatud kohvik, aga pikemas perspektiivis ei tohiks see olla takistus uue saali rajamisele. Väiksem hoone oli selles kohas ka enne Teist maailmasõda - turuplatsi kõrval asuv vaekoda.

Arhitekt Peep Jänes on kavandanud uue saalikompleksi mahuks ca 1000 istekohta. Saalikompleksil oleks lavatorn ja orkestriauk jm ruumilised võimalused, et tagada võimekus korraldada seal nii teatrietendusi kui kontserte ja muid üritusi. Saalikompleks oleks ühendatud olemasolevate publikuruumidega, suurendades ruumikasutuse efektiivsust. Arhitekti kavandite kohaselt oleks võimalik paigutada saalikompleks ära praeguse hoone ja Pärnu maantee vahele. Selle ideega haakub hästi ka kavandatud Tallinna peatänava väljaehitamine Pärnu maantee selles osas koos sõidutee kitsendamise ja vajadusel tee nihutamisega ca 2 m võrra Musumäe arvelt.

Kindlasti võiks koos saalikompleksiga rajada ka maa-aluse parklakompleksi, mis avaneks otsepääsudega nii Estonia teatri- kui kontserdihoone poole, samuti Draamateatrisse.

Estonia parkimismaja

Arhitekt Peep Jänes on koostanud mitu eskiisjoonist maa-aluse parkla rajamiseks, mis võimaldaks leevendada teatrikülastajate parkimismuresid. Kui praegu pole publikul ühtegi parkimiskohta, tekiks parkla rajamisel üle 400 koha.

Vajaduse parkla rajamiseks määravad järgmised argumendid:

- Teatrisaalis, Kontserdisaalis ja Eesti Draamateatris on iga päev kokku korraga kuni 2000 külastajat, kelle jaoks teatritel ei ole hetkel välja pakkuda ühtegi parkimiskohta. See pingestab oluliselt parkimise olukorda Tallinna kesklinnas - ning mitte ainult õhtutundidel, sest kõigis nimetatud hoonetes toimuvad pidevalt ka päevased etendused, kontserdid ja muud üritused.
- Estonia kõrvale rajatav parkimismaja oleks lähim paljudele teistele kultuuriasutustele (endine teater NO99, Kinomaja, kino "Sõprus" jne), aga ka paljudele ametiasutustele (Eesti Pank, Kultuuriministeerium, Pärnu mnt kohtumaja).
- Parkimine on igapäevane põletav probleem ka Rahvusooper Estonia, Eesti Kontserdi, Eesti Draamateatri ning teiste nimetatud kultuuri- ja ametiasutuste töötajate jaoks.
- Naabruses asuv Solarise keskuse parkla võimaldab ära teenindada vaid oma klientide vajadused.

- Estonia parkla maapeelses osas on projekteeritud jalgrattaparkla.

Ettepaneku üldisem kontekst

- 1999. ja 2019. aastal valminud **Eesti Muusika- ja Teatriakadeemia** hoonekompleks rahuldab EMTA ruumivajadused.
- **Eesti Heliloojate Liit** tegutseb ka edaspidi oma hoones (Lauteri 7c), millele lisakorruse jm juurdeehituste ehitamine (nt ruumid Eesti Filharmoonia Kammerkoori jaoks) pole seni leidnud lõplikku poliitilist toetust ja rahastamist.
- 2022. aastal valmiv **Tallinna Muusika- ja Balletikooli** hoone (Pärnu mnt 59) rahuldab kolme ühendatava kooli (Otsa kooli, Balletikooli ja Muusikakeskkooli) põhilised ruumivajadused.
- Sügisest 2022 vabanev **Otsa kooli** hoone (Vabaduse väljak 4) võiks jääda ka edaspidi muusikakultuuri kasutusse. Koolihoone Tallinna linnale kuuluva kinnistu osas leiab kasutusvõimaluse mõistagi linnavalitsus, üks variant oleks ka praegu Narva mnt 28 ajaloolises hoones tegutseva Tallinna Muusikakooli (osaline) ületoomine. Riigile kuuluva kinnistu osas oleks kõige loogilisem variant kohe seina taga asuva Teatri- ja Muusikamuuseumi ammuse ruumiprobleemi leevendamine - selleks oleks vaja avada või ehitada vaid vaheuksed korrustele. Ühtlasi saaks aga hoonesse tuua praegu eraldi üüripinnal tegutseva Eesti Muusika Infokeskuse ja võimalusel mõned muusika valdkonna organisatsioonid (Eesti Muusika Nõukogu, Eesti Interpreetide Liit). Praeguse Otsa kooli kammersaal võiks aga jääda edaspidi Eesti Filharmoonia Kammerkoori kodusaaliks koos vajalike lisaruumidega.
- Sügisest 2022 vabanev **Balletikooli hoone** (Toom-Kooli 11) võiks RKAS bilansis olevana jääda ka edaspidi hariduse valdkonna kasutusse, kuna tegu ongi ajaloolise koolihoonega. Kõige loogilisem üüriline oleks EELK-le ja Toomkogudusele kuuluv Toomkool, mis tegutses samas hoones kuni 1939. aastani.
- Osaliselt vähendab Estonia hoone senist kasutust Eesti esindushoone ja riiklike protokollüürituste toimumiskohana alates 1994. aastast kavandatav **Rüütelkonna hoone** renoveerimine Toompeal.

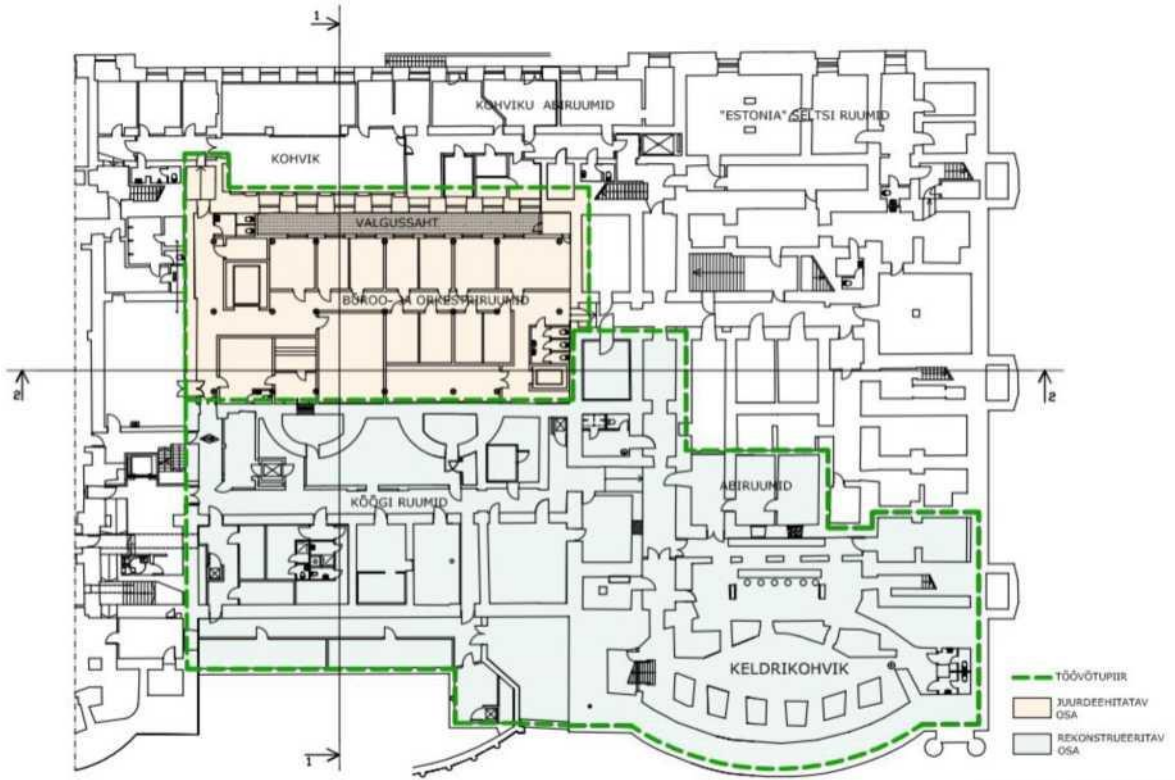
Estonia teatri- ja kontserdimaja laiendamine on kooskõlas juba 1920-ndatel aastatel alustatud ümberehitustega ning aitab parandada hoones tegutsevate kollektiivide töötingimusi, parandada omatulu teenimise suutlikkust ja tuua majja rohkem publikut. Kindlasti aitab hoone laiendamine kaasa rahvuskultuuri terviklikule arengule ja kultuurivaldkondade vahelise koostöö edendamisele.

Käesolev ettepanek on esitatud koostöös endise Rahvusooperi peadirektoriga (aastatel 1994-2009) Paul Himma'ga ning kooskõlastatud Rahvusooperi tehnikadirektori Taivo Pahmanniga.

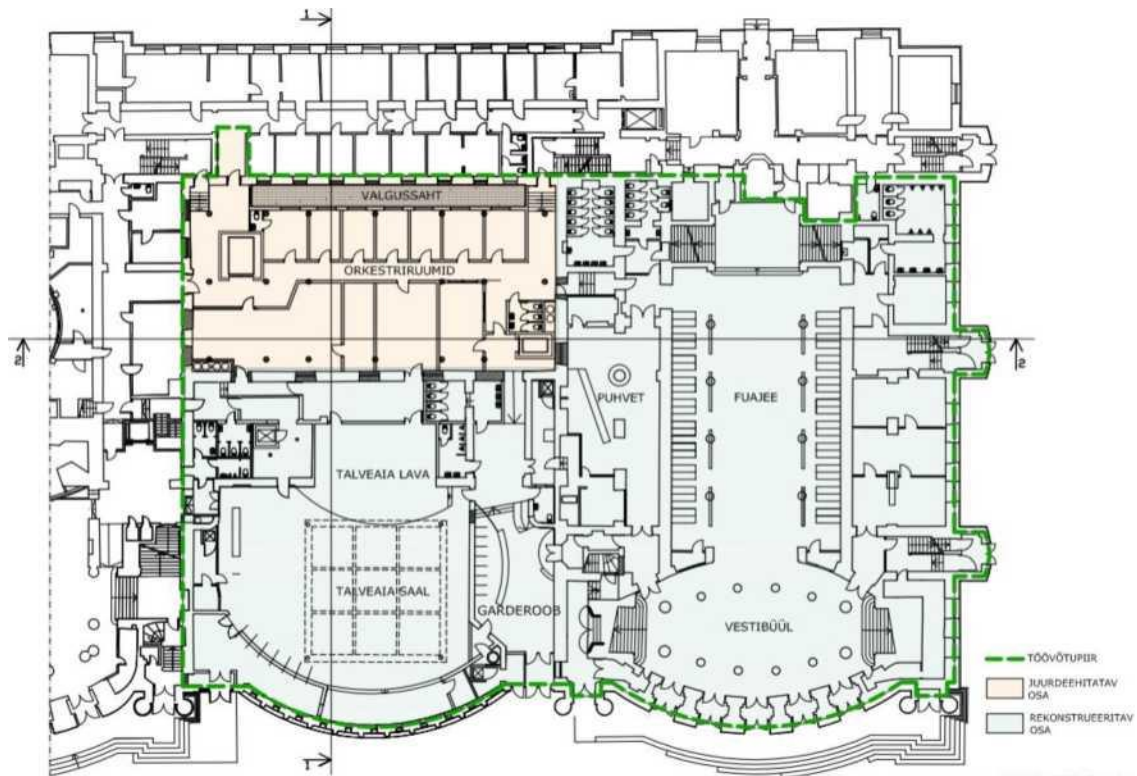
Lugupidamisega

Eero Raun

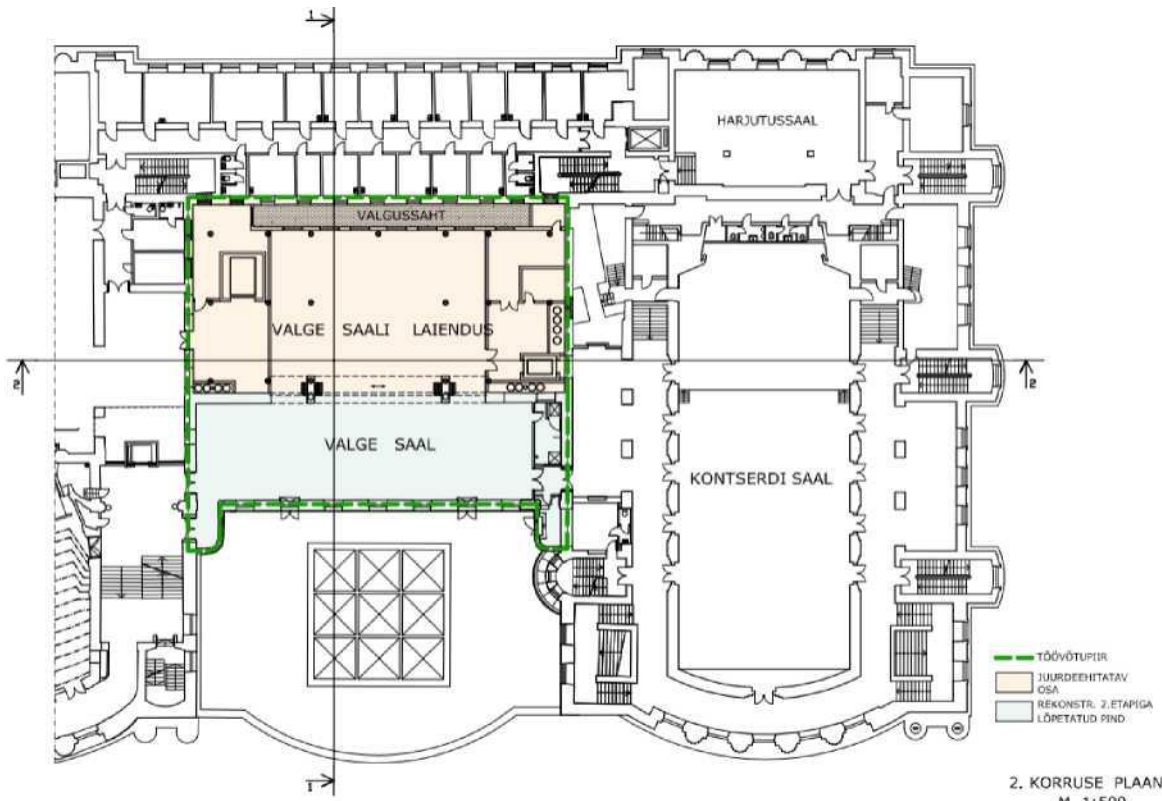
Lisa 1: praeguse hoone renoveerimise III etapi joonised, autor: Peep Jänes



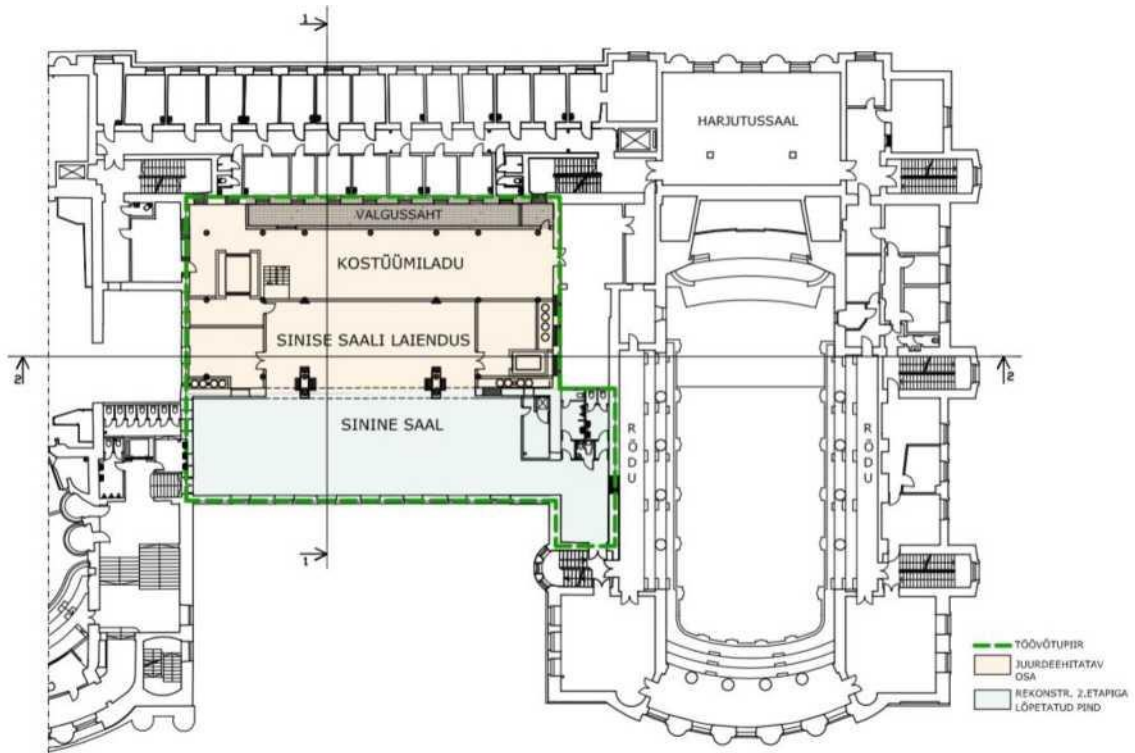
KELDRIKORRUSE PLaAN
M 1:500



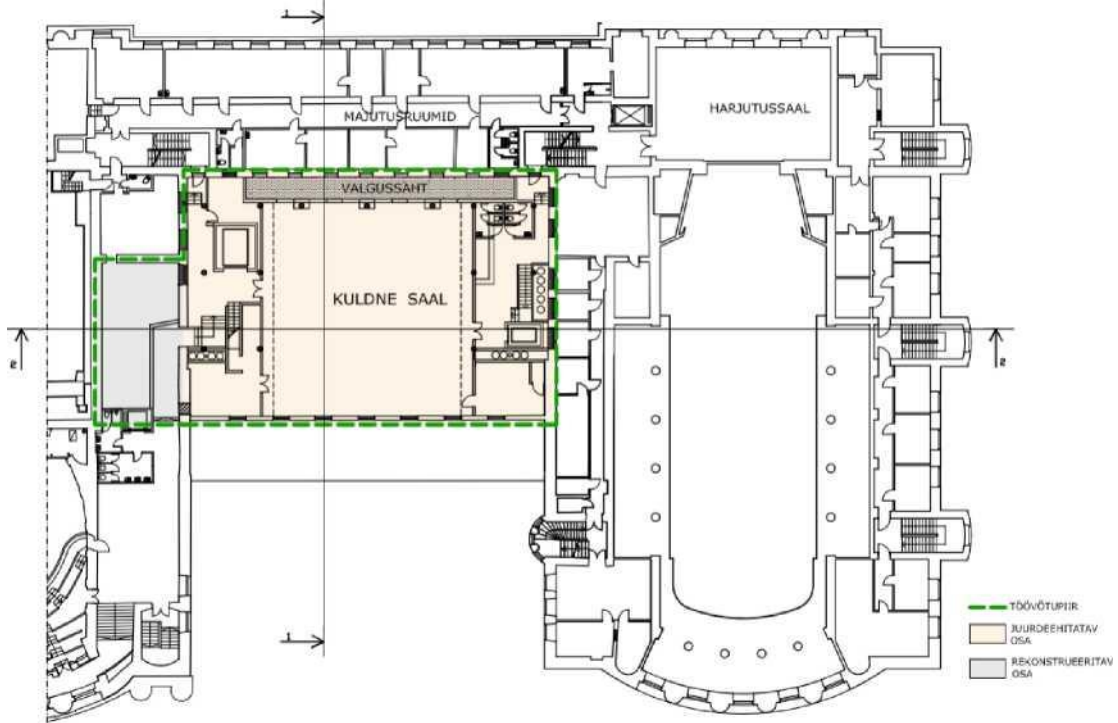
1. KORRUSE PLaAN
M 1:500



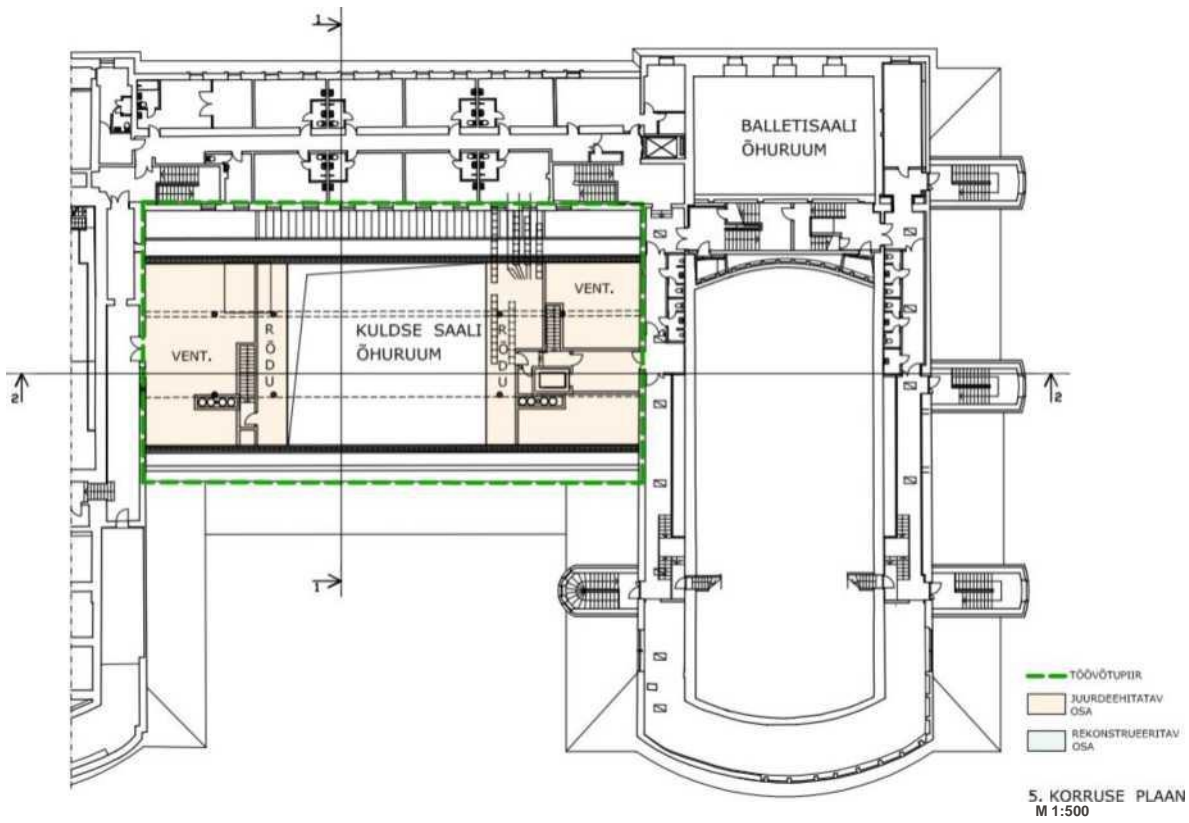
2. KORRUSE PLAAN
M 1:500



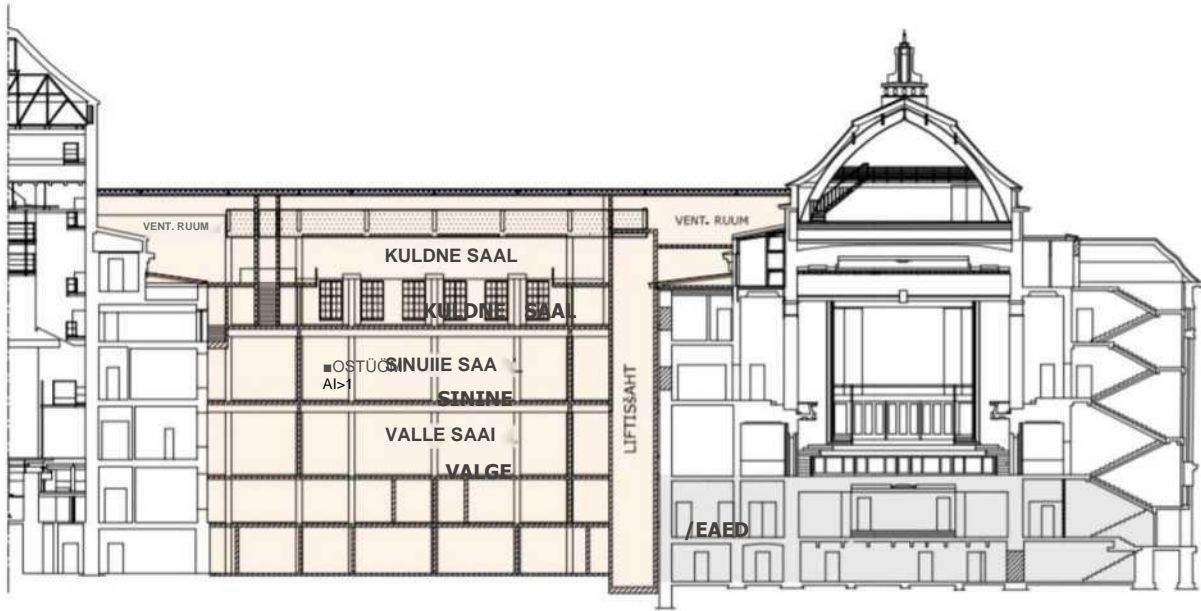
3. KORRUSE PLAAN
M 1:500



4. KORRUSE PLAAN M 1:500



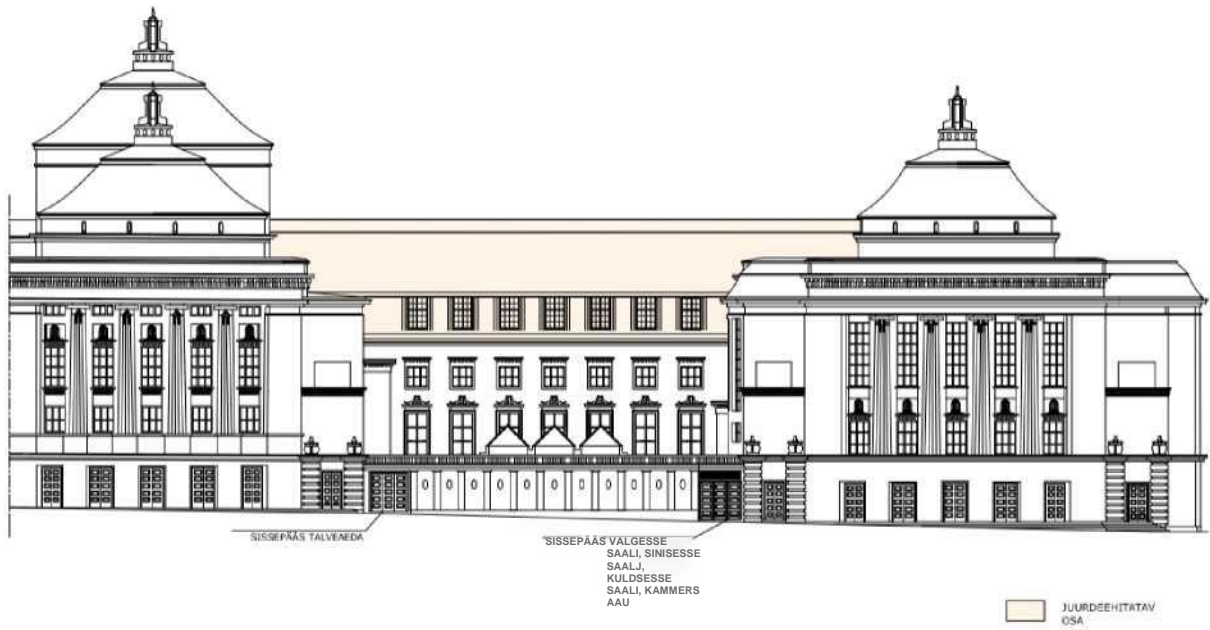
5. KORRUSE PLAAN
M 1:500



- [-----] 1 JUURDEEHITAV
- [-----] OSA
- [-----] 1 JUURDEEHITAV
- [-----] OSA
- [-----] REKONSTRUEERITAV
- [-----] OSA
- [-----] REKONSTRUEERITAV
- [-----] OSA
- [-----] 1 REKONSTR, 2.ETAPIGA LÕPETATUD
- [-----] PIND

LÕIGE 1-1
M 1:500

LÕIGE 2-2
M 1:500



VAADE ESTONIA PUIESTEELT
 M 1:500

Lisa 2: uue saalikompleksi esialgse mahu eskiisjoonis (variant 2), autor: Peep Jänes

