



PÄRNU LINNAVALITSUS

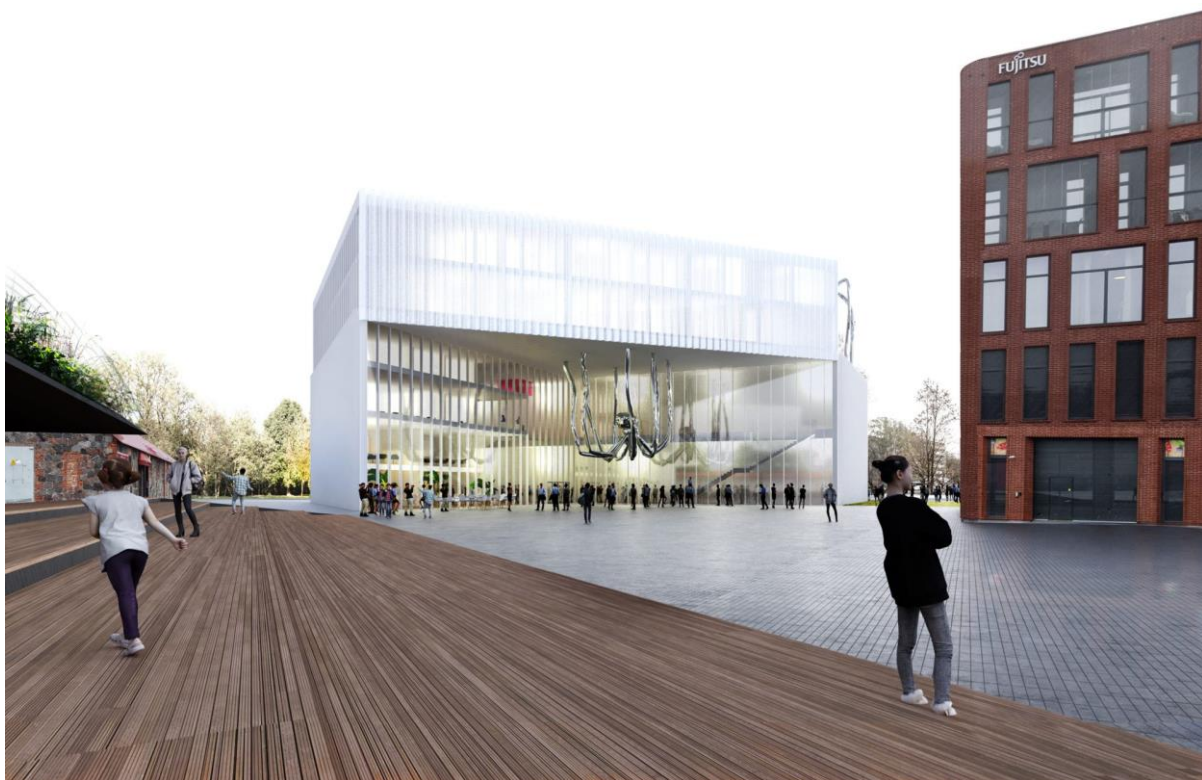
Eesti Vabariigi Riigikogu kultuurikomisjon

kultuurikomisjon@riigikogu.ee

28.08.2020 nr 10-7/18

Ettepanek lisada riiklikult tähtsate kultuuriehitiste nimekirja Pärnu Kunstihoone rajamine.

Pärnu linnavalitsus esitab ettepaneku lisada riiklikult tähtsate kultuuriehitiste nimekirja Pärnu Kunstihoone rajamine.



Pärnu linna üheks **arenguprioriteediks** on luua täiendavaid võimalusi kultuurielu elavdamiseks ning ürituste korraldamiseks, anda pärnakatele rohkem võimalusi eri tegevusteks, tuua Pärnusse kokku oma ala hinnatumaid tegijaid kodu- ja välismaalt ning luua võimalus kultuurituristidele.

Pärnu linn ehitab südalinna kaasaegse ja multifunktsionaalse **kunstihoone**. Uue, tervikliku lahendusega kunstihoone rajamine loob eeldused kunsti- ja kultuurielu arenguks ja kvalitatiiivseks hüppeks Pärnus ning Eestis tervikuna, on avatud kogu Eesti kunst-, filmi-, teatri-, tantsu- jne kogukonnale ning annab võimaluse Pärnu ja Eesti integreerimiseks ka rahvusvahelisel tasandil.

Pärnu Kunstihoone arhitektuurivõistluse võitis Salto Arhitektuuribüroo töö „Sisse“.
<https://parnu.ee/index.php/linnakodanikule/planeerimine-ehitus/arhitektuurivoistlused-ideekonkursid/211-arhitektuurivoistlused-ja-ideekonkursid/2282-paernu-kunstihoone-ja-laehiuembruse-arhitektuurivoistlus>.



Vaade Kunstihoonele bussijaamast

Hetkel toimub hoone projekteerimine ning ehitusprojekt valmib selle aasta lõpus. Hoones hakkavad asuma galeriipinnad erinevat tüüpi kunstiliikide eksponeerimiseks, sh blackbox tüüpi galerii ja kunsthoidla. Lisanduvad ruumid ja saalid, sh blackbox tüüpi saal projektteatrite, kontsert- ja tantsuetenduste läbiviimiseks ning filmide näitamiseks, samuti konverentside, firmaürituste ja vastuvõtude korraldamiseks jne. Hoonesse on kavandatud ruumid ka Pärnu kunstikoolile ning rendipinnad kunstirühmitustele ja kunstnikele ning loomemajandusega tegelevatele ettevõtetele.

Logistiliselt asub Kunstihoone linna transpordisõlme ehk bussijaama vahetus läheduses tagades transpordiühendused kogu regiooniga, riigiga ja välismaaga. Olulist kaalu lisavad kindlasti ka tulevikus naabruses valmiv uus sild ja ka Rail Baltica ning Pärnu Lennujaama kaasajastamine. Rail Baltica ja Pärnu Lennujaama valmimine lähima 5-6 aasta jooksul annab Pärnule täiesti uue geograafilise positsiooni - kiired rongiühendused Tallinna ja Riia ja Vilniusega ning Varssavi ja Berliiniga ning lennujaamaga üle kogu maailma loovad Pärnust tähtsa sõlmpunkti ja tõmbekeskuse. Pärnu peab olema valmis kultuurilinnana selleks ajaks seda rolli täitma. Pärnu on olnud ja on suvine tõmbekeskus kogu Eestis, mida külastavad meeleldi eesti inimesed ja väliskülalised, nautides kaunist randa, parke ja kõrgtasemel kultuuri.

2019. aasta näitas, et külastajate huvi Pärnu turismisihtkoha vastu on endiselt kõrge. 2019. aastal tõusid Pärnus nii külastajate kui ka ööbimiste arv mõlemad 6%. Kokku väisas 2019. aastal Pärnut 446 960 külastajat, kes veetsid siin 924 557 ööd. Külastajatest 51% olid sise- ja 49% välituristid. Siseturistide arv kasvas 2019. aastal 6% ja siseturistide ööbimine omakorda 7%.

Pärnust on saanud kogu Edela-Eesti kultuurikeskus hõlmates territooriumi, mis ulatub Läti piirist kuni Lihulani ja Pärnu lahest Kurgjani. Pärnu omab juba ajalooliselt suurt rolli kogu Eesti ja Liivimaa kultuuriloos olles väga paljude tuntud loomeinimeste kasvulavaks ning olles sõlmpunktiks Riia ja Tallinna vahel.

Kunstihoone oluliseks osaks on üle 500 m² kaasaegset **näitusepinda**, mille järgi on vajadus olnud juba aastaid väga suur. Kunstihoone näitusepind annab täiesti uued võimalused kogu Eestile, võimaldades eksponeerida suurnäituseid nii Tallinnast kui Tartust ning võimaldades näituste rotatsiooni üle Eesti. Oma aastanäitusteks on Pärnus koha leidnud Eesti Maalijate Liit,

Klaasikunstnike- ja ka Kujurite Liit, mis avardab kunsti geograafiat ja tõestab, et Eesti ei ole ainult Tallinn ja Tartu.

Pärnu Kunstihoone vajadust mõistavad kõik, kes Pärnus kunsti- ja kultuurikorraldusega kokku on puutunud. Kuigi Pärnu linn on Eesti turismisihtkoht nr 2 (peale Tallinna), puudub Pärnumaal spetsiaalselt kunsti näitamiseks ehitatud või kohandatud näituseasutus ning institutsioon, mis koordineeriks rahvusvahelisel tasandil näitusegevust. Seda funktsiooni on täitnud Pärnu Linnagalerii, mis on sisse seatud endise muusikakooli- ja Raekoja ruumidesse. Pärnu Raekoja ja endise muusikakooli ruumid on hädapärast kohandatud näituste ja kunstisündmuste korraldamiseks omades piiratud ligipääsu puuetega ja eakatele inimestele – järsud trepid jne. Olemasolevates ruumides on võimalik näituseid teha üsna kitsastes tingimustes ning ruumid ei vasta üha enam professionaliseeruva kaasaegse kunstivälja nõudmistele. Raske või võimatu on eksponeerida installatsioone, audiovisuaalseid teoseid ja mahukamaid väljapanekuid. Killustatus, ruumikitsikus ning nõudmistele mittevastavad ruumid toovad kaasa möödapääsmatu vajaduse uue kaasaegse kunstihoone järele.



Pärnu Raekoja näituseruumid 2020



AGS-i organiseeritavad Pärnu IN Graafika ja Diverse Universe performance festivalid on Eesti kõige pikema traditsiooniga siiani toimuvad iga-aastased rahvusvahelised kujutava kunsti suursündmused. Selleks, et Eestis tagada suuremate ja juba traditsiooniks saanud kaasaegse kunsti festivale, nt Pärnu Fotofest, In Graafika, Diverse Universe, Kunstisuvi jne, on vaja paindliku ruumiprogrammiga näituste korraldamiseks ruume.

Kõik need festivalid toimuvad hajutatuna üle linna erinevates näitusepaikades ja ka ruumides, mis ei ole otseselt näitusteks mõeldud (kaubanduskeskused, hotellid). Tihti on programmist jäänud välja häid näituseid, sest puuduvad ruumid, kus terviklikku väljapanekut eksponeerida ning kus oleksid tagatud nii turvanõuded, vastav valgustus kui ka võimalused erinevate kunstiliikide esitamiseks. Selline situatsioon seab piirangud Eesti kunstielu arengule ja kvaliteetsele näitusegevusele. Kui pealinna kerkib juurde aina enam uusi näituseasutusi ning väga palju mõeldakse ka Tartu ja Narva kui kultuurilinna arendamisele, siis Pärnu olukord sarnaneb üsna palju 1990-ndate või 2000ndate alguse olukorrale.

Kunstihoone olemasolu võimaldab tuua Eestisse ja rahvusvahelisse kuurortlinna kvaliteetseid **välisnäituseid**, mida on seni toimunud väga vähe just ruumipuudusel. Näiteks kui oli teemaks Andy Warholi näituse Pärnusse toomine, siis sobis Warholi ametliku muuseumi (Pittsburghis USA-s) tingimustele vaid Pärnu Muuseumi uued ruumid. Et Pärnu Muuseum on eelkõige ajaloomuuseum, siis ei saa nende ruume alati kasutada kunsti näitamise otstarbel. Pärnu Muuseum on teinud üksikute kunstifestivalide raames võimalusel koostööd, kuid nende programm on kinnine, mitte avalik ja seetõttu ei saa selle olemasolu vaadelda kui kindlat lahendust ruumiprobleemile. Viimastel aastatel on ära jäänud näiteks Peterburi mitteametliku

kunsti muuseumi näitused, sest ei ole võimalik pakkuda sobivaid pindasid. Samuti on teadlikult loobunud paljude installatsioonide näitamisest. Enamikes linnades on siiski võimalused kunsti näitamiseks olemas, Pärnu on aga tuntavalt maha jäänud. Kunstirühmituse Non Grata kontaktid ja ülemaailmne võrgustik võimaldavad Pärnusse tuua rahvusvahelisi kõrgkvaliteedilisi suurnäitusi Pariisist, New Yorgist, Tokiost ja Berliinist. Pärnu Kunstihoone avaks Pärnu rahvusvahelisele kunstiskeenele suurnäituste, loovresidentuuride, konverentside, töötubade ja avalike loengute näol.

Kunstihoone ideeks on olla läbipaistva juhtimisega avalik-õiguslik asutus, kus näituste ja ürituste kunstilise sisu üle otsustamine ja vastava programmi koostamine saab olema konsensuslik, avatud, kaasav ning juhitud vastava nõukogu poolt. Näituseid saavad korraldada konkursi korras kõik oma ala esindajad nii Pärnust, Eestist kui ka mujalt maailmast.

Ühtlasi koondab Kunstihoone enda alla ka haridusliku tegevuse - näituste raames toimuvad kuratorituurid, töötoad ja pedagoogilised programmid, millest saavad osa ka Pärnu koolid. Ühtlasi hakkab ka Kunstihoone katuse all tegutsema Pärnu Kunstikool. Kunstikooli toomine kunstihoonesse tugendab **põlvkondade vahelist koostööd** ja kultuurihuviliste noorte kaasamist.

Hoonesse on lisaks näitusesaalidele planeeritud 250 kohaline **etenduste saal koos „black box“ saaliga**, võimaldades korraldada eripalgelisi etendusi, kontserte ja konverentse. Sellega loome paremad võimalused Pärnumaalastele ise tegemiseks kui ka saamaks osa eripalgelistest teatri-, tantsu- ja kontsertetendustest. Viimasel ajal on tekkinud Eestis palju eriilmelisi teatri- ja tantsutruppe, kes otsivad esinemisvõimalusi üle riigi ja Pärnu soovib neile pakkuda igati kaasaegseid esinemisvõimalusi.

Saale kasutavad etenduste vahelistel aegadel arvukad taidluskollektiivid prooviruumidena, mille vajadus on aasta-aastalt suurenenud. Kunstihoone puhul on kesksel kohal **ruumide rist-kasutus**, mis tagab maksimaalselt kõigi ruumide efektiivse kasutuse. Kunstihoonet võiks nimetada ka heas mõttes „kultuurimajaks“, kus on igakülgsed võimalused ise tegemiseks ja külalisesinejate vastuvõtuks lähedalt ja kaugelt, rikastades sellega regionaalset kultuurielu ja panustades **rahvuskultuuri jätkusuutlikkusele** Eestis.

Lisaks näitusepindadele on planeeritud hoonesse Pärnus tegutsevatele kunstnikele **studio-ateljeepinnad**. Osa ateljeedest on mõeldud kunstnikele, kes ajutiselt resideeruvad Pärnus ja tegelevad oma loominguliste projektide realiseerimisega. **Residentuuri** oodatakse mitte ainult kunstnikke, vaid ka teiste loomevaldkonda esindajaid (kirjanikke, muusikuid jne.) nii Eestist kui ka välismaalt. Residentuuriprogramm annab igakülgsed võimalused meil liituda erinevate residentuuriprogrammidega üle maailma. Selline tegevus rikastab Pärnu kultuuripilti ja võimaldab läbi uute kontaktide tutvustada Eestit kaugemalgi.

Pärnus on tekkinud Al Paldroki, Taje Trossi, Kristo Kaljuvee ja Sten Õitspuu juhtimisel Pärnu kui Loovpealinna (Creative Capital of Estonia) initsiatiiv, mis kaasab Pärnusse loovintelligentsi, rahvusvahelise tähelepanu ja infrastruktuuri. Pärnu Kunstihoone on selles kontseptsioonis oluline lüli. Pärnusse on kavas tuua tagasi **akadeemiline kunstikõrgharidus**, mis avatud näitustega seotud *workshoppide* loengusarjade näol võimaldaks kunstiharidust omandada Tallinna, Tartu, Riia ning kogu maailma tudengitel ja õppejõududel.

Kunstihoone lahutamatuks osaks on ka loomemajandus-üksustele loodavad rendipinnad, mis annavad parimad tingimused loomemajandusega tegelemiseks.

Pärnu linn on Pärnu maakonnakeskus, tugev tõmbekeskus oma toimepiirkonnaga ning kuurortlinnana oluline turismi ja puhkuse sihtkoht. Elanike ja külastajate kultuurielu elavdamine muudab Pärnu aastaringselt atraktiivseks kultuurturismi sihtkohaks.

Otsesed kasusaajad on Pärnu linna elanikud ja külalised, kellele avaneb võimalus osa saada Eesti ja rahvusvahelisest kunst-, filmi-, teatri-, tantsukultuurist. Samuti kunsti- ja kultuurieluinimesed kogu maailmast.

Pärnu Kunstihoone rajamise **tulemusel**:

1. suurenevad Eesti loomeinimeste ja kultuurikorraldajate võimalused rahvusvaheliste koostööprojektide initsieerimisel, korraldamisel ja nendes osalemisel;
2. hoogustub üleriigiline kultuurialane koostöö - sh suurprojektid, mille erinevad osad jagunevad mitme linna vahel;
3. tõhustub erinevate kultuurivaldkondade koostöö ja tekivad uued võimalused valdkonnaüleste (kunst, muusika, näitekunst, koreograafia jt) loomeprojektide läbiviimiseks;
4. paraneb võimalus tasakaalustada kultuurivaldkonna tippsündmuste koondumist pealinna;
5. tugevneb põlvkondade vaheline side ja koostöö ning hoogustub kultuurihuviliste noorte kaasamine.

Kunstihoone vajadus tuleneb Pärnu linna arengukavast aastani 2035 (https://www.riigiteataja.ee/aktiivis/4091/0201/9009/arengukava_muudetud.pdf).

Arengusuund 3. Kultuuri ja spordi mitmekesisus

Eesmärk 3.5. Luua täiendavaid võimalusi kultuuri- ja spordielu elavdamiseks ning ürituste korraldamiseks. Korrastada ja täiendada taristut, mis võimaldab kohalikul initsiatiivil põhineva kultuuripärandi püsimist

Tegevus 3.5.2.1 Multifunktsionaalse kunstihoone rajamine (näituste ja kultuurisündmuste korraldamiseks sh hoone esise väljaku arhitektuurivõisltus, projekteerimine, ehitamine) (vt lisa 1 tegevuskava 2020 – 2024, lk 43)

Valminud ehitise edasiseks **ülalpidamiseks** planeeritakse linnaeelarvesse igal aastal vahendid, et tagada avalikus kasutuses olevate objektide ülalpidamine ja kasutuskõlblikkus. Majanduslikku jätkusuutlikkust aitab tagada ka hoone multifunktsionaalne iseloom (n ürituste korraldamisest laekuv pileti- või ruumide rendist saadav muu tulu jne).

Taotleme Kunstihoone ehitamiseks 3 500 000 eurot (kolm miljonit viissada tuhat eurot) Eesti Kultuurkapitali vahenditest. Eelarve koosneb ehitusprojekti koostamise ning ehitamise kuludest. Arhitektuurikonkursi on Pärnu linn viinud läbi omavahenditest.

Lugupidamisega

(allkirjastatud digitaalselt)

Romek Kosenkranius

linnapea