

Riigieelarve ja 2014. aasta majandusootused

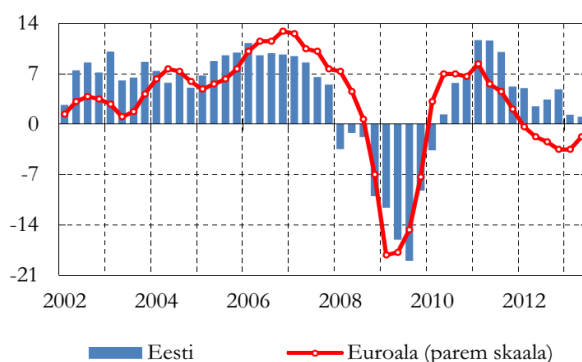
Eesti 2014. aasta riigieelarve projekti kohaselt on kulude kogumaht 8,06 miljardit eurot. Eelmise aastaga võrreldes on seda eelarve eelnõu kohaselt 373 miljoni euro ehk 4,9% võrra rohkem. Kulud kasvavad peaaegu kõigis valitsemisalades. Tulude mahuks 2014. aasta riigieelarves on kavandatud 8 miljardit eurot. Võrreldes 2013. aastaks prognoositud laekumistega kasvavad tulud 2014. aastal 349,1 miljoni euro võrra ehk 4,6%.

Eelarve projekt ning eeskätt selle aluseks olev majandusprognoos on saanud ka Euroopa Komisjoni poolt üldiselt positiivse hinnangu. Eesti (koos Bulgaaria, Saksamaa, Malta, Soome ja Rootsi) on üks neid vähesi riike, kes pole olnud allutatud ülemäärase eelarvepuudujäägi menetlusele (EDP - *Excessive Deficit Procedure*).

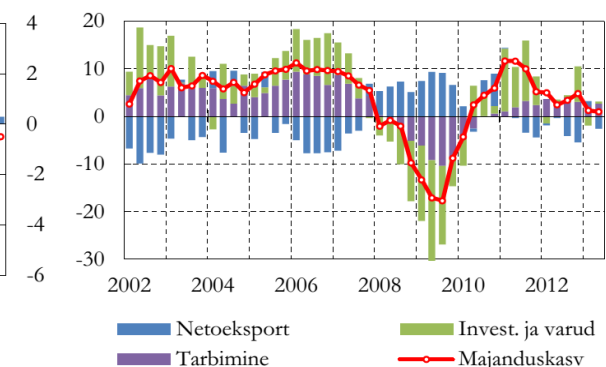
Eesti – teel tagasi tasakaalustatud majanduskasvule

Eelarvepoliitika on Euroopa Komisjoni arvates tähelepanuväärsel moel toetanud Eesti majanduse kohanemisevõimet võlakriisi probleemide lahendamisel. Eesti tõhusat majanduskasvu 2012. aastal (3,9%) toetas sisenõudluse tõus ja mõõdukas ekspordi kasv. Majanduskasvu prognoos 2013. aastaks näitab SKP reaalkasvu 1,5%, ulatudes Euroopa komisjoni raporti hinnangutes koguni 4%-ni 2014. aastal. Prognoosi riskid on komisjoni hinnangul Eesti puhul üldiselt tasakaalustatud ja peamiselt seotud välissektori probleemidega.

Joonis 1. Eesti ja euroala majanduskasv



Joonis 2. Panus majanduskasvu



Allikas: Rahandusministeerium, 2014. aasta riigieelarve seletuskiri

Ekspordi kasvu võimalused

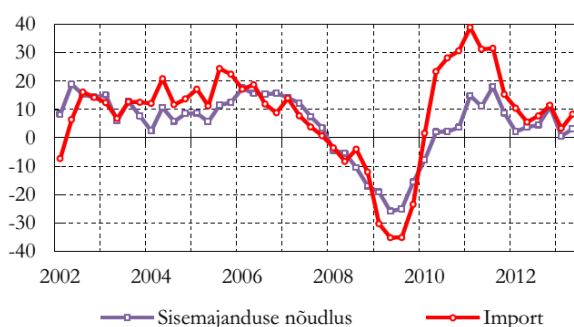
Tööstustoodangu maht on üldjoontes eelmise aastaga võrreldes samaks jäänud. Käesoleva aasta alguses tööhõive kasv jätkus, seda toetas mõõdukas tööjõu erikulu kasv. Aasta jooksul sai Eesti elektroonika-

sektori eksport taas hoogu, samal ajal vähenes hõive tootmissektoris (eriti ehituses). Selle tulemusel on tootlikkuse kasv pöördunud positiivseks, piirates samal ajal palkade kasvutemposid majanduses tervikuna. Tänu Põhjamaade võlakriisist taastumise üldiselt positiivsetele majandustulemustele jätkub Euroopa komisjoni arvates eelseisval eelarveaastal nende faktorite positiivne mõju Eesti väliskaubandusele. Teenuste konto ülejääk tasakaalustab traditsiooniliselt kaupade konto puudujäägi.

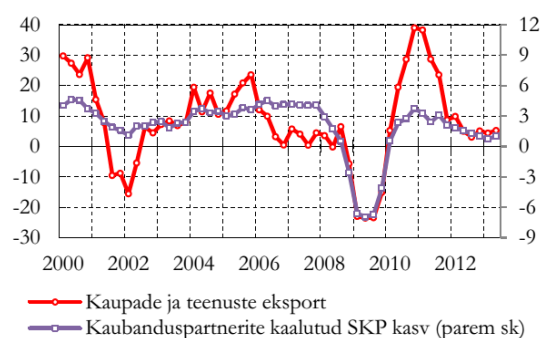
Sisenõudlus ja ostuvõime

Sisenõudluse kasv oli 2012. aastal jõuline ja seda toetasid positiivsed arengud tööturul ning tugevad põhivarainvesteeringud. Investeeringute kasv langeb prognoosi kohaselt aga 2012. aasta 21%-lt käesoleval aastal 3%-ni. See on eeskätt tingitud riiklike investeeringute vähenemisest, kuna enamike kasvuhoonegaaside saastekvootide kaudu rahastatavate projektide tegevus tõmbub kokku ja ELi kaasrahastatud projektid on samuti lõppemas. Tänu ekspordivõimaluste laienemisele korvavad ettevõtete (erasektori) investeeringud loodetavasti vähemalt osaliselt aastal 2013 riiklike investeeringute kiire languse. Seda toetavad jätkuvalt madalad intressimäärad, soodustades erasektori laenu tegevust. Laenukoormus aga omakorda piirab kiireid kasvuvõimalusi.

Joonis 3. Sisenõudluse ja impordi reaalkasv (%)



Joonis 4. Ekspordi reaalkasv (%)



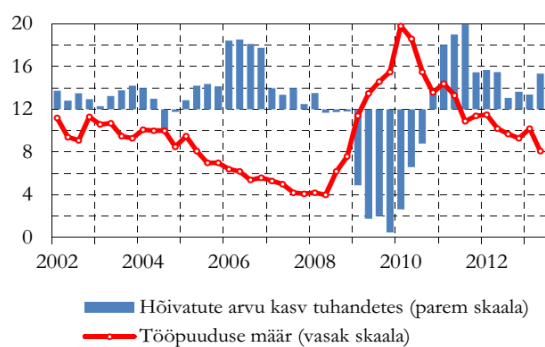
Allikas: Rahandusministeerium, 2014. aasta riigieelarve seletuskiri

Eratarbimine kasvas Eestis kogu 2012. aasta jooksul tänu kiiresti vähenenud tööpuudusele reaalsalga kasvu ja tarbijate usalduse kerkimise tõhusal toel üle pikaajalise keskmise. Reaaltulu prognoosi kohaselt paraneb kodumajapidamiste rahaline olukord eelseisval eelarveaastal vaatamata 2013. aasta esimesel poolaastal mõnevõrra aeglustunud jaekaubanduse kasvule. Kokkuvõttes on oodata eratarbimise kasvu aeglustumist möödunud aasta 4,4%-lt käesoleva aasta 3,3%-le ning omakorda selle kiirenemist 3,5%-ni eelseisval 2014. eelarveaastal.

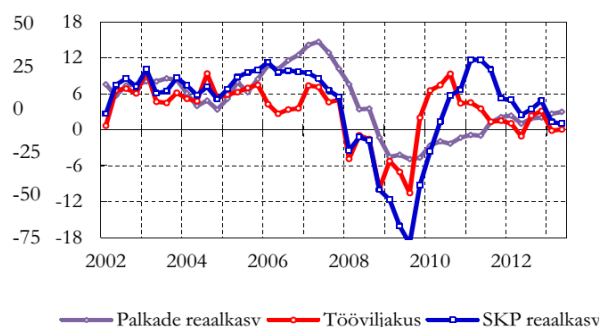
Tööturg

Töötuse määr (vanuserühmas 15-74) jätkas kiiret vähenemist 9,3%-ni möödunud aasta lõpuks. Tööjõus osalemise määr on Eestis taastunud oma ajalooliselt suhteliselt kõrgel tasemel ning prognoosi kohaselt eeldatakse, et see suureneb veelgi. Tööhõive kasv on püsinud 2,6% tasemel aastas, kuid see on aeglustunud viimaste kvartalite jooksul peamiselt tänu välissektorist saabunud ebakindlatele signaalidele euroala majandusarengutes ning ka seoses sesoonsetele mõjudega. Nominaalsalga kasv peaks stabiliseeruma ligikaudu 5,7% tasemel käesoleval ning 6,1% juures eelseisval eelarveaastal. Reaalsalga kasvu prognoositakse 2,1% aastal 2013 ja 3,0% aastal 2014. Vabanevate töökohtade arvu tõustes vähenevad töandjate hirmud ülemäärase palgakasvu ning sellega järk-järgult paratamatult kaasneva hindade tõusu ees.

Joonis 5. Hõive ja tööpuudus



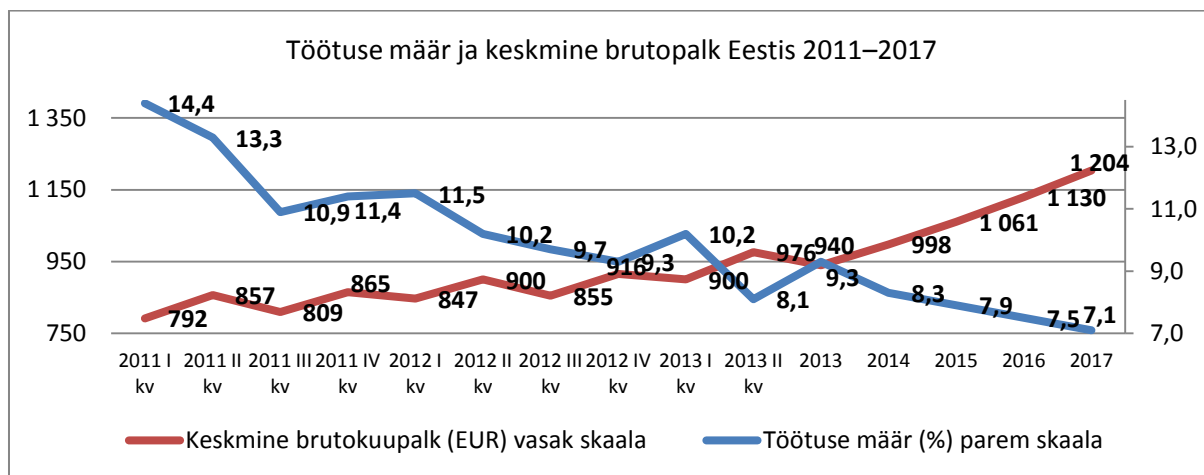
Joonis 6. Tööviljakus ja palgad



Allikas: Rahandusministeerium, 2014. aasta Riigieelarve seletuskiri

Keskmine palk kasvas 2013. aasta esimeses pooles kiirelt vaatamata majanduskasvu pidurdumisele. Palgatõus on eeldatavalt toimunud ettevõtete kasumlikkuse arvelt, mistõttu pikas perioodis on samas tempos palgakasvu jätkumine ilma tööviljakuse kasvuta ebatõenäoline. Aasta kokkuvõttes ootame 6%-st palgakasvu. 2014. aastal peaks majanduskasvu kiirenemise ja peamiste partnerriikide olukorra paranemisega koos tõusma palgakasv 6,2%-ni. Reaalpalka kasv jääb 2013. aastal veel alla 3%, kuid tarbijahindade kasvutempo aeglustamise toel peaks see järgnevatel aastatel kiirenema. Omaette murranguline on olnud periood alates 2012. aasta algusest, kui kiire töötuse määra alanemisega kaasnes brutopalka kasv.

Joonis 7. Töötus ja palk Eestis 2011–2017



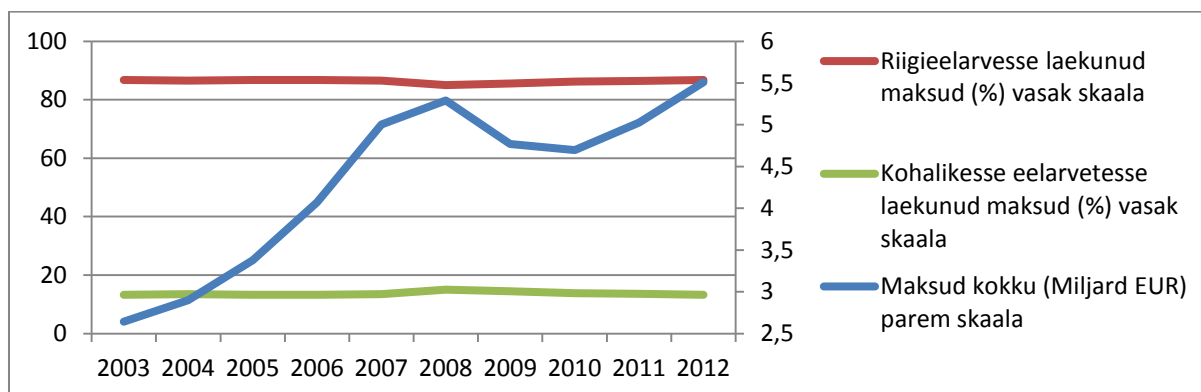
Allikas: Statistikaamet, Rahandusministeerium

Jätkus keskmise brutokuupalka kiirem kasv võrreldes eelnenud aastatega, aastaga tõusis nominaalpalk 5,7% ning kasv oli tegevusalade lõikes eelnevast aastast ühtlasem. Majanduskasvu pidurdumine käesoleva aasta algul pole aga palgakasvule märkimisväärselt mõju veel avaldanud. Esimeses kvartalis kiirenes palga kasv 6,3%-ni ja teises kvartalis 8,5%-ni. Ka reaalpalka kasv on inflatsiooni pidurdumise tõttu kiirenenud 2012. aastal 1,7%-ni ning selle aasta esimeses kvartalis 2,7%-ni ja teises kvartalis koguni 4,9 %-ni.

Valitsussektori eelarve kujunemine

Keskvalitsuse eelarve moodustab valitsussektorist kolmveerandi, kuid keskvalitsuse hulka kuuluvad ka riigi asutatud sihtasutused (suurima eelarvelise mõjuga neist on haiglad ja Keskkonnainvesteeringute Keskus), äriühingud (sh Riigi Kinnisvara AS) ja avalik-õiguslikud institutsioonid (sealhulgas ülikoolid ja Eesti Rahvusringhääling). Riigieelarve positsioon on enim seotud majandustsükliga, seda lähtuvalt finantseerimisest – suure osa riigieelarve tuludest moodustavad majandusarengu suhtes sensitiivsed maksud. Sellest lähtuvalt on majandustsükli langusfaasis suurem osa eelarvepuudujäägist tulnud just riigieelarvest.

Joonis 8. Riigi- ja kohalike omavalitsuste eelarvetesse laekunud maksude osakaal 2003–2012



Allikas: Statistikaamet

Riigieelarve positsiooni mõjutab oluliselt ka riiklik pensionikindlustus. 2014. aastal ületavad riikliku pensionikindlustuse kulud 0,36 mld euro võrra sotsiaalmaksu pensionikindlustuse osast saadavaid tulusid. Riigieelarve maksutulude prognoos baseerub Rahandusministeeriumi 2013. aasta suvisel majandusprognoosil ning riigieelarve menetlemisel langetatud maksulaekumisi puudutavatel otsustel. Mittemaksuliste tulude prognoos tugineb ministeeriumide esitatud prognoosidele, 2013. aasta senistele laekumistele ning eelarveläbirääkimistel kokkulepitule. Muu keskvalitsuse eelarvepositsioon moodustub sihtasutuste, äriühingute ja avalik-õiguslike institutsioonide koondsummana. Üks peamisi eelarvepositsiooni mõjutavaid tegureid on suuremahulised investeeringud, mis ületavad jooksva aasta tulusid. Sõltumata sellest, kas neid finantseeritakse eelmistel aastatel kogunenud reservidest või laenu abil, on nende mõju eelarvepositsioonile negatiivne.

Kokkuvõte

Komisjoni maikuiste soovitude kohaselt on Eesti eelarveprognooside aluseks olev makromajanduslik stsenaarium aastateks 2013–2014 realistlik ning selle aasta novembris antavates soovitudes saab traditsioonilise majanduskasvu stabiliseerimise kõrval võtmekohal olema tööjõu maksukoormuse alandamine ning ka perepoliitika valdkonna kulutuste tasuvus ja kulutõhusus.

Toivo Mängel

nõunik

tel 6515

Õigus- ja analüüsiosakond on Riigikogu struktuuriüksus, mis nõustab rahvaesindajaid ja nende heaks töötavaid ametnikke. Käesolev informatsioon on koostatud osakonna algatusel. Autorid on valmis arutlema huvilistega töö sisu üle. Kõik kommentaarid on teretulnud.