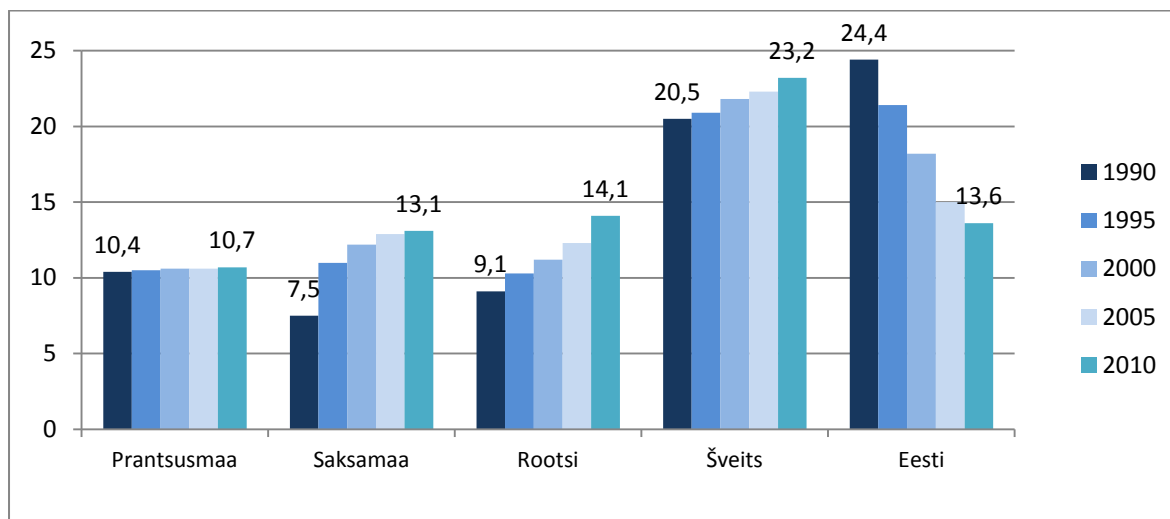


### Immigrandid ja uued kodanikud EL riikides

Üle kahe kümnendi on kõik Euroopa riigid kogunud pidevat ja kasvavat migratsiooni. Viimase 15 aasta jooksul on EL riikides välismaalaste arv üle kümne miljoni inimese võrra kasvanud. Kui migratsioon EL piires on juba peaaegu tavapärane nähtus, siis uute inimeste liitu sisenemine kolmandatest riikidest toob endiselt kaasa palju probleeme.

Väljaspool oma riiki sündinute ehk immigrantide osakaal on EL riikides olnud väga erinev ja muutub praegugi üsna kiiresti. Absoluutarvudes võttes elab kõige rohkem välissündinuid Saksamaal, Prantsusmaal, Ühendkuningriigis, Hispaanias ja Itaalias. Osakaalu järgi võttes on välissündinuid kõige enam olnud Luksemburgis, kus immigrantide osakaal on ligi kolmandik riigi rahvast. Siiani on Eesti (ja Läti) endiselt kõrge välissündinute osakaaluga riigid vaatamata sellele, et nõukogude aja immigrantide mitmete uute põlvkondade jaoks on Eesti juba sünnimaa. Kui Eestis välissündinute osakaal siiski aasta-aastalt väheneb, siis mõnes teises Euroopa riigis osakaal suureneb. Praegu on näiteks Rootsis ja Eestis välissündinute osakaal juba üsna sarnane.

**Joonis 1.** Välissündinute osakaalu muutus Prantsusmaal, Saksamaal, Rootsis, Šveitsis ja Eestis 1990–2010 a (%)



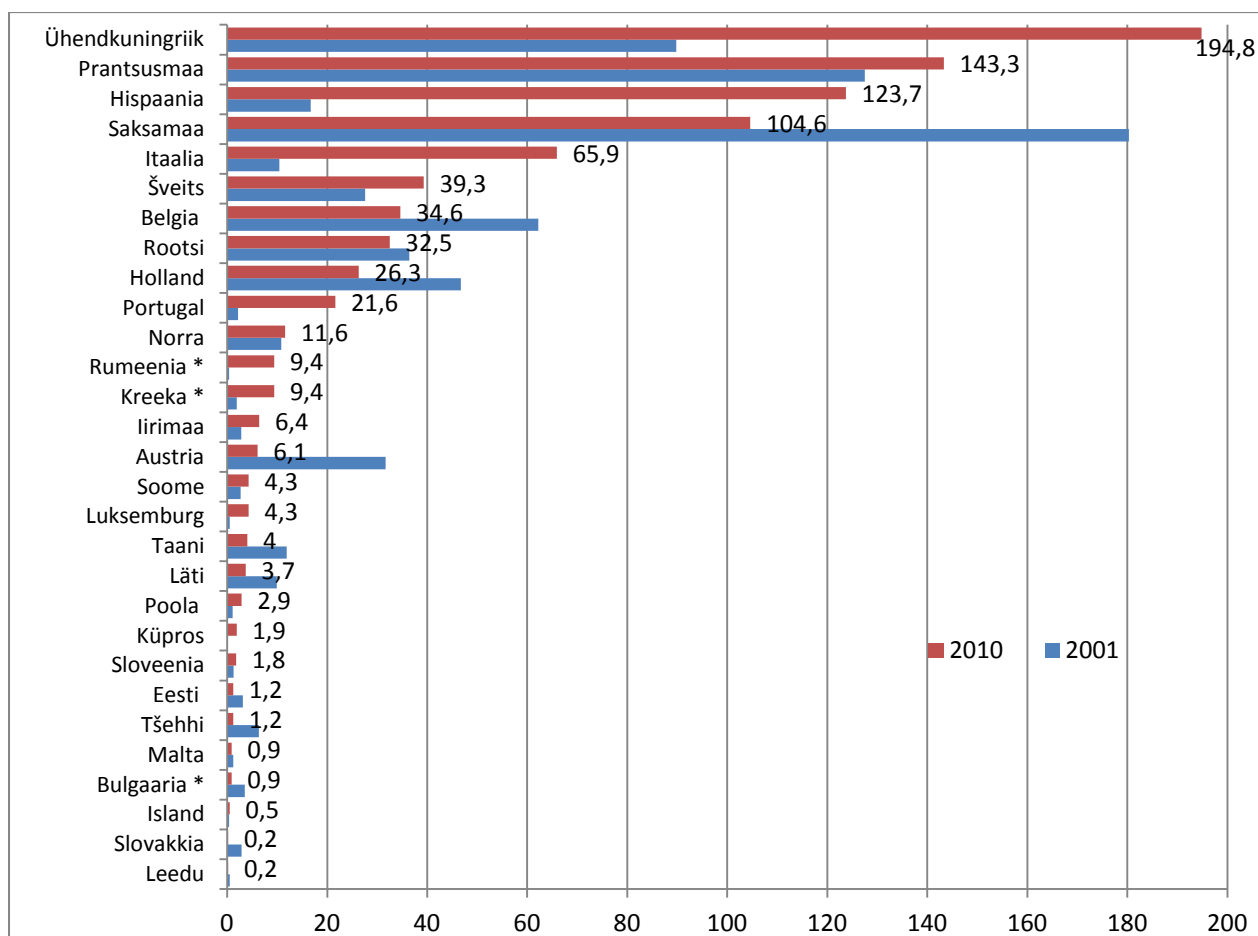
Allikas: ÜRO

ÜRO hinnangul moodustasid immigrandid Euroopa riikides 2010. aastal keskmiselt 9,5 % rahvastikust, 1990. aastal oli vastav suhtarv alla 7%. Piirkonniti oli sisserännanute osakaal kõrgeim Lääne-Euroopas (keskmiselt 12,4%), mis jääb vaid pisut maha rahvaste sulatusahjust USA-st (13,5%). Mitmed Euroopa riigid on aga USA-st isegi eespool. Näiteks Šveitsis moodustasid immigrandid 23,2%, Austrias 15,6% ja Rootsis 14,2% rahvastikust. Siinjuures on oluline märkida, et see statistika hõlmab üksnes esimese põlve sisserändajaid ehk välissündinuid ega kajasta asukohamaal sündinud teist ja kolmandat põlvkonda. Pikaajaliselt kestnud sisserändega riike, nagu näiteks Eesti, iseloomustab aga eelkõige teise ja kolmanda põlvkonna sisserändajate suur osakaal.

Immigrantide temaatika on viimasel ajal järjest enam päevakorda tõusnud. Ühelt poolt põhjendatakse, et Euroopasse ja Eestisse on tarvis töökäsi mujalt juurde tuua. Teisalt on hakatud senisest julgemalt rääkima ka sisserändega seotud probleemidest. Kui palju on Euroopasse üldse kusagilt veel sisserändajaid tulemas ja kas need jõuavad ka Eestisse?

2010. aastal andsid EL 27 liikmesriiki kodakondsuse 810 500 inimesele, kellest kõige suurem osa (29%) on pärit Aafrikast. Kõige rohkem uusi kodanikke said 2010. aastal Ühendkuningriik (195 000), Prantsusmaa (143 000), Hispaania (124 000) ja Saksamaa (105 000). Nende nelja riigi arvele langeb 70% EL-i liikmesriikides antud kodakondsustest.

**Joonis 2.** Uue kodakondsuse omandanute üldarv riikides 2001. a ja 2010. a (tuhandetes)



Allikas: Eurostat. Statistics in Focus, 45/2012. \* - 2002.a andmed.

2010. aastal 810 ja poole tuhande uue kodakondsuse saanute arv tähendab 4% kasvu võrreldes 2009. aastaga. Esimest korda ületas kodakondsuse saanute üldarv 0,8 miljoni piiri. Kasv EL tasandil tuli peamiselt Hispaania arvelt (+ 44 000 ehk 55% võrreldes 2009. a). Esimest korda oli ka Hispaania kodakondsuse saanud inimeste arv suurem kui Saksa kodakondsused saanute arv. 2010. a tõusis Hispaania kodakondsuse saanute üldarvu järgi kolmandale kohale.

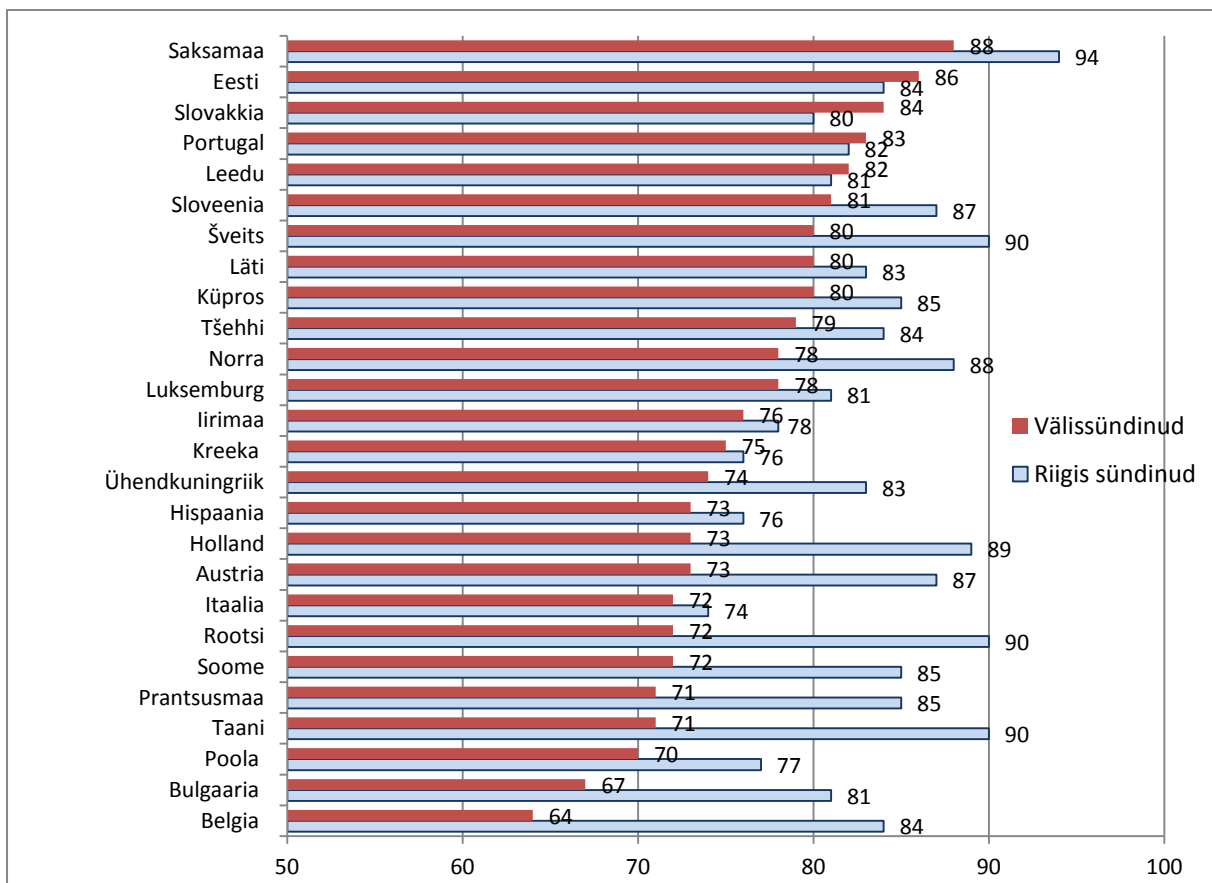
23% kodakondsuse saanuist tulid Aasiast, 19% EL-i mittekuuluvatest Euroopa riikidest, 19% Põhja- ja Lõuna-Ameerikast. Vaid 9% vahetas oma kodakondsust EL sees (st tuli mõnest liikmesriigist).

Migratsiooni sihtriigi valikut mõjutavad mitmed tegurid nagu geograafiline lähedus (nt Soome ja Venemaa), kunagine ühine ajalooline minevik (Slovakkia ja Tšehhi), ajaloolised ja kultuurilised või koloniaalsidemed (India ja UK või Ecuador ja Hispaania), sihtriigi seadused (nt Iraagis sündinud inimestele rahvusvaheline kaitse Rootsis). Suurimad kodakondsuse saanute rühmad on pärit Marokost (67 000) ja Türgist (49 000). Need immigrandid võtsid põhiliselt vastavalt Prantsuse ja Saksa kodakondsuse. Järgmised suured grupid olid pärit Ecuadorist (45 200), Indiast (34 700) ja Colombiast (27 500). Kõige rohkem anti 1000 inimese kohta kodakondsust Luksemburgis (8,6), Rootsis (3,5), Belgias (3,2) ja Ühendkuningriigis (3,1). Pooled neist uutest kodanikest olid 32 a või nooremad ja veidi üle poole (52,8%) naised.

Riikide võime immigrant-elanikkonda oma ühiskonda integreerida on erinev. Joonisel 3 toodud andmed parimas tööeas inimeste tööhõive uuringust näitavad, et absoluutses enamuses EL riikides on immigrantide osakaal hõivatute

hulgas väiksem kui riigis sündinud inimestel. See tähendab ühtlasi, et väga keeruline on lubada riiki ainult seda tööjõudu, mida tegelikult vajatakse. Belgias, Taanis, Rootsis, Hollandis on vahed riigis- ja välissündinute hõives eriti suured. Muuhulgas paistavad aga Läti, Leedu ja Eesti silma kõrge hõivetaseme poolest olenemata inimeste päritolust. Tuleb muidugi arvestada sellega, et vaadeldud aasta hõive oli nn buumiaegne kõrgtase ja seda, et vanusegrupp 25–54 a on kõige paremas tööhõiveas inimesed, aga ka seda, et neis nõukogude pikaajase immigratsiooniga riikides on esimese põlvkonna sisserändajate osakaal suhteliselt väikeseks jäänud. Näiteks Lätis oli 2010. aastal kodakondsuse saanute seas 96% ja Eestis 91% riigis alaliselt elanud kodakondsuseta isikud.

**Joonis 3.** Vanuses 25–54 a elanike hõivatus sünnikoha järgi (% , 2008)



Allikas: Eurostat

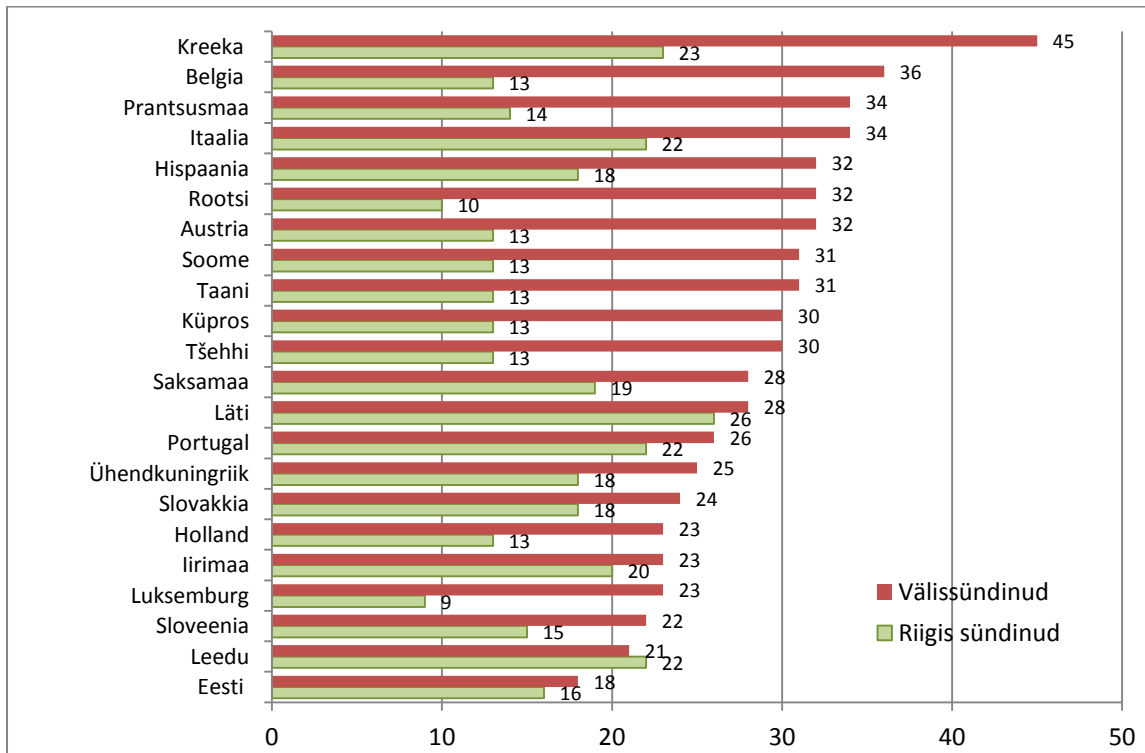
Uurijad on Lääne-Euroopa tööturгу analüüsidest tõestanud, et uusimmigrantide osalemist seasel tööturul iseloomustab kompromissi otsimine töötuse ja töökohtade kvaliteedi vahel, kuid ka juurdepääs sihtkohariigi sotsiaalkaitse meetmetele. Suur osa immigrante tuleb nt Taani ja Hollandisse lootes nende riikide heale sotsiaaltoetuste süsteemile. See võimaldab neil jääda pikka aega mitteaktiivseks või töötuks ja otsida haridustasemele vastavat tööd.

Ettevõtlusega seotud ringkonnad rõhutavad sageli immigratsiooni soodsat mõju majanduskasvule ja konkurentsivõimele, vajadusele tagada tööjõud sektorites, kus põlisrahvastik enam töötada ei soovi. Argumendid, mis paistavad esmapilgul veenvad, osutuvad tulevikuvaates küsitavaks. Sisserännanud on reeglina odav tööjõud, kes tõrjub kõrvale osa kohalikust madala kvalifikatsiooniga tööjõust ja neist võib saada sotsiaalkaitse süsteemi täiendav sihtgrupp. Kuigi enamus riike teeb jõupingutusi, et lubada sisse ainult kvalifitseeritud tööjõudu, on sisserännanute hõivetaseme siiski tüüpiliselt madalam kui põlisrahvastikul, vaesusrisi või sotsiaalses tõrjutuses elavate inimeste hulk aga oluliselt kõrgem (joonis 4). Rahvastikuvananemisest tuleneva hõivekoormuse kasvu tasakaalustamisel on sisserändest tõhusamaks vahendiks peetud rahvastiku tööhõive parandamist.

Prognooside järgi kasvab 40 aastaga ainuüksi Aafrika rahvaarv miljardi inimese võrra ja arusaadavalt pürgib osa neist soodsamaid töö- ja eluvõimalusi pakkuvasse Euroopasse. Seega pole alust eeldada, et üle Vahemere põhjarannikule

saabuv rändevoog väheneks. Eesti on nendest voogudest esialgu kõrvale jäänud ega paku oma madalama elatustaseme ja külma kliima tõttu „vana“ Euroopa maadele konkurentsi. Kuid järjest enam tuleb ka Eestis arvestada sellega, et potentsiaalsed uusimmigrandid on EL-is juba olemas ja pidevalt juurde saabumas. Mida rohkem teevad kõrge majandustasemega EL riigid takistusi immigrantide sissevooluks ja mida suuremaks kasvab seal tööpuudus, seda suurem surve tekib madalama elatustasemega Ida-Euroopa riikidele, kuhu praegu saabuvad peamiselt immigrantid Ukrainast, Valgevenest ja Venemaalt.

**Joonis 4.** Vaesusriskis või sotsiaalses tõrjutuses elavad 25–54 a vanused elanikud sünnikoha järgi (% , 2008)



Allikas: Eurostat

Eelneva taustal näib EL riikides jõudu koguvat arusaam, et rände protsessid vajavad tõhusamat reguleerimist. Inglismaal teostas vastava pöörde 2010. aasta valimistel võitnud David Cameron. Prantsusmaal on valitsus oma jõuliste sammudega jõudnud pälvida Euroopa Komisjoni kriitika. Saksamaal püstitas Angela Merkeli valitsus 2005. aastal eesmärgi tõhustada sisserändajate, eriti nende teise ja kolmanda põlvkonna lõimumist, kuid 2010. aastal tuli tunnistada, et püstitatud ülesannete lahendamine on keerulisem ja aeganõudvam, kui võis arvata.

Marika Kirch  
 nõunik  
 tel 6508

**Kasutatud allikad:**

- [http://epp.eurostat.ec.europa.eu/cache/ITY\\_OFFPUB/KS-SF-12-045/EN/KS-SF-12-045-EN.PDF](http://epp.eurostat.ec.europa.eu/cache/ITY_OFFPUB/KS-SF-12-045/EN/KS-SF-12-045-EN.PDF)
- [http://epp.eurostat.ec.europa.eu/cache/ITY\\_OFFPUB/KS-31-10-539/EN/KS-31-10-539-EN.PDF](http://epp.eurostat.ec.europa.eu/cache/ITY_OFFPUB/KS-31-10-539/EN/KS-31-10-539-EN.PDF)
- Ränne ja rahvastiku arengu allhoovused. Horisont. 1/2011
- Emilio Reyneri, Giovanna Fullin. Labour market penalties of new immigrants in new and old receiving West European countries. International Migration (2011) nr 1.  
<http://www.toandjad.ee/en/kompetents/paevakorral/11297-uuring-immigrantide-toeohoivest-laeene-euroopas>

Õigus- ja analüüsiosakond on Riigikogu struktuuriüksus, mis nõustab rahvaesindajaid ja nende heaks töötavaid ametnikke. Käesolev informatsioon on koostatud osakonna algatusel. Autorid on valmis arutlema huvilistega töö sisu üle. Kõik kommentaarid on teretulnud.