

## Keskmiiku lõks ja majandusareng

Eesti–Hollandi jalgpallimängus skooriti viimati võrdselt, ent kui 12 aasta eest skooris meie meeskond sama palju, siis hollandlased suutsid kaks korda enam. Eesti jalgpallikoondis tegi vahepeal tõhusat tööd, hollandlased näitasid suhtelist taandarengut ning „tasuks“ fikseeriti viigiseis. Tosina aastaga on majanduseski positiivsed arengud olnud ning Eesti esilekerkimine majanduskasvu edetabelites on fakt. Majanduskasvu protsentide võrdluses jääb Holland Eestile haledalt alla, sest tulpidemaa reaalkasv perioodi 2001–2012 võrdluses oli suisa neli korda väiksem Eesti omast. Et aga sisemajanduse kogutoodangu agregaat on heaolu muutuse halb mõõdupuu, vaatame nõ keskmise elaniku rahaliste vahendite seis. Lõpuks ei paelu inimest ju see, et SKT-s on amortisatsioon ja mitteresidentide tulud (või mitu kilomeetrit jooksid jalgpallurid väljakul), vaid oma tegelike tulude (st löödud väravate) seis. Tosina aasta jooksul kasvas kogurahvatulu järgmiselt: keskmisel eestlasel +7500 ja keskmisel hollandlasel +8000 eurot (Eurostati andmetel).<sup>1</sup> Majanduskasvu numbri kasvõi mitmekordne ülekaal ei taga seda, et viigipunkt tulude muutuses kätte saada. Põhjus peitub algnäitajate erinevuses ning seetõttu polnudki neljakordne ülekaal majanduskasvus piisav selleks, et tagada sama tulem. Eesti on tulutaseme võrdluses Euroopas nõ keskmise sissetulekuga riikide seas, kusjuures maailma kontekstis on just selle grupi mõnede esindajate kohta viimasel ajal levimas mõiste „keskmiku lõks“. Tõsi, ingliskeelne termin *middle-income trap* on seni rohkem kasutusel olnud meist kauges riikides. Aga meenutame, et viimase kahekümne aasta kriiside puhul on kõik negatiivne mujal tundunud esialgu kaugena. Selle kirjatüki eesmärk on probleemi olemus lahti kirjutada ning teemasse süüvides vaagida, kuidas Eesti olukord antud kontekstis silma paistab.

### Keskmiiku lõks

Esmakordselt mainiti *middle-income trap* Maailmapanga uuringus, milles analüüsiti Kagu-Aasia piirkonna majandusarengu probleeme (vt Gill ja Kharas (2007)). Seejärel on teemat edasi arendatud juba laiemas kontekstis mitmes jätkuuringus, sh Kharas, Kohli (2011), Eichengreen *et al* (2011, 2013). Maailmapanga hinnangul õnnestus 101 riigist, mis 1960. aastal kuulusid *middle-income* majanduste hulka, vaid kolmeteistkümnel jõuda aastaks 2008 *high-income* riikide sekka.<sup>2</sup> Stabiilse kasvu majandus võimaldab tulude suurenemise ja liikumise nõ kõrgema taseme poole: jõukates riikides on kasvutalaks parim tehnoloogia, vaesemates maades - madal palgatase. Ent „keskmike“ hulka jõudnud/jäänud majandusel ei pruugi olla ühe ega teise kasvuteguri eelist. Madalama lisandväärtusega (nt tööjõumahukast) sektorist saadi küll suurema lisandväärtusega tooteid (nt kapitalimahukas masinatööstus), ent sellega liiguti vaid keskmise tulutasemega riikide sekka. Edasi vajab vastust teoreetiline ülesanne – milline võiks olla uus kasvumudel, et areneda (sama hoogsalt) veelgi kaugemale? Mitmed Aasia ja Ameerika riigid on viimase dekaadi jooksul täheldanud sarnast mustrit majandusaktiivsuses: kiire kasvu perioodid vahelduvad stagneerumise või langusega ning kokkuvõttes kahaneb majanduse trendikasv. Just taolist kirjeldust on kasutatud keskmiku lõksu langenud riigi puhul; sellisel majandusel on raske konkureerida madalalpalgalisest piirkonnast imporditava tööstustoodangu või arenenud riikidest tuleva *hi-tech* innovatsiooniga. Üleminek ühelt kasvumudelilt teisele pole nupulülitus, sest arenguprotsessid kestavad aastaid. Samuti võib tõestada, et teatud tootmisharud jäävad konkurentsivõimeliseks vaatamata muutunud majanduskeskkonnale. Ent pikema perioodi arengut silmas pidades ei tohi mööda vaadata võimalusest, et ühiskonna kui terviku areng võib vajada uut kasvumodelit.

<sup>1</sup> Kui võrrelda puhastulu kasvu elaniku kohta sel perioodil (Eestis +6300€ ja Hollandis +6600€), lisada tulude jaotuse dünaamika (nt Gini indeks) ning inflatsioonitempode erinevus, saame veelgi rohkem aimu tegelikust arengust eri maades. Tulude jaotus kõrgema ja keskmise taseme näitena on aga parem absoluutnumbrites: 2012. a puhastulu oli Eestis 11 tuhat ja Hollandis 30 tuhat eurot elaniku kohta.

<sup>2</sup> Vt Maailmapanga ülevaade <http://www.worldbank.org/en/country/mic>

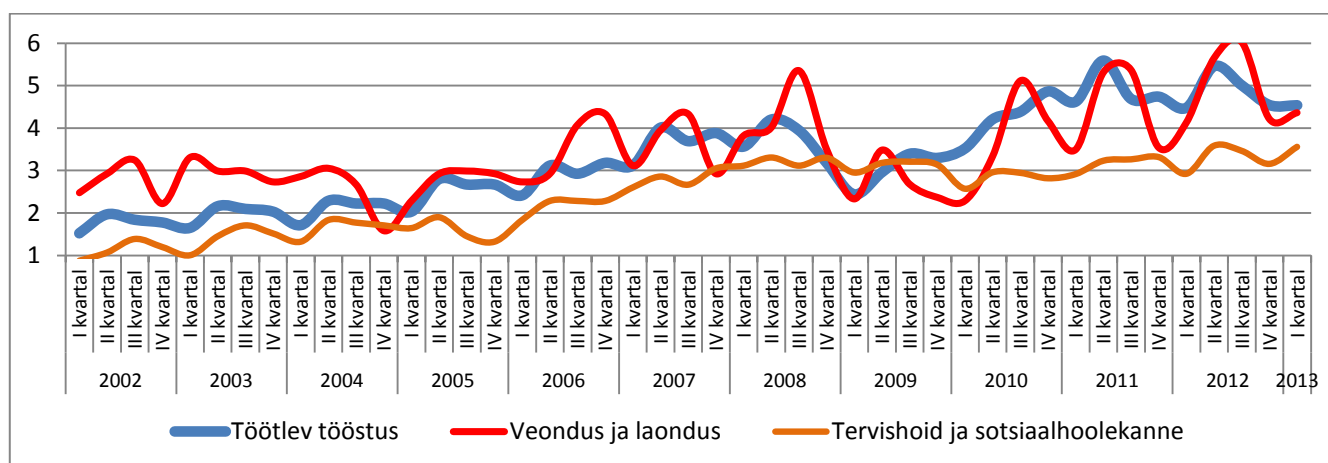
Eichengreen *et al* (2011, 2013) leidsid keskmiku lõksu lisaks varasemalt tuvastatud 10–11 tuhande dollari aastase kogutulutaseme juures ka 16–17 tuhande dollari (2005. a ostujõu arvestuses) lähedal.<sup>3</sup> Uuring vaatles perioodi 1957–2010 ning selles märgati majanduskasvu pidurdumist nimetud kahe tulutaseme juures. Keskmiku lõksu langenud riigis kippus olema ka vanemaealiste suur osakaal elanike seas, investeringute jõuline kasv varasemal perioodil ning tehnoloogilise arengu pidurdumine. Ent keskmiku lõksu langemine, väidavad autorid, ei ohustanud neid riike, kus kesk- ja kõrghariduse tase oli väga hea ning suur osa ekspordist moodustas kõrgtehnoloogiline tööstustoodang – st tegurid, mida on korduvalt mainitud erinevate majanduskasvu-teemaliste uuringute käigus (Barro 2004). Ülejäänud asjaolud (sh poliitika, finantsstabiilsus, välisvapustused) ei selgitanud keskmiku lõksu sattumist veenvalt. Majanduse struktuur näitab, milline väärtusahela osa aitab arengule kaasa ning palju on seal hõivet.

## Eesti olukord

Eestis on töötleva tööstuse osakaal lisandväärtuse loomes kahanenud 1990-ndate teise poole viiendikult praeguse ligi 16%-ni, tähtselt järgmine väärtusloome tuleb kaubandusest (12%) ning kinnisvarast (10%); teiste harude osakaal on alla kümnendiku (nt veondus 8%, avalik haldus ja ehitus 7%). Tööstust peetakse „avatud“ sektoriks ning teisi eelpool mainitud sektoreid „suletud“ majandusharudeks, seejuures on avatus/suletus määrav välissektori konkurentsi suhtes. Eesti kaupade väljaveo muster on sama, mis kümne aasta eest: suurim osakaal ekspordist on elektrimasinatel ja -seadmetel ning mehhaanilistel seadmetel (mis k.a jaanuari–juuli võrdluses moodustasid ekspordist 29% ja kümne aasta eest 27%).<sup>4</sup> Teenuste valdkonnas on kümne aasta võrdluses suure hüppe teinud arvuti ja infoteenuste eksport, ent selle saldo on alla 8% Eesti maksebilansi teenuste positiivsest saldost. Viimase üks olulisemaid tegureid peale veoteenuste müügi on veel reisi ja mitmesuguste äri- ning kutseteenuste eksport. Teenuste positiivne bilans aga lisab vähem plussi meie kogutoodangu näitajasse kui seda oli kümne aastat tagasi ning see tähendab, et teenuste ekspordi suhtelise näitaja poolest ei ole Eesti majanduse konkurentsivõime paranenud Euroopa Liiduga ühinemise järel.

Tööviljakus hõivatu kohta puhta lisandväärtuse alusel näitab, et suurim ja stabiilsem kasv on Eestis olnud just konkurentsile avatud töötlevas tööstuses. Samuti on töötleva tööstuse lisandväärtus kasvanud enam kui majanduses tervikuna. Kuigi lisandväärtus nt info ja side või finantsvahenduse valdkonnas on Eestis suurenenud veelgi jõudsamalt ja seal hõivatud saavad suurimat tulu, on nende osakaal koguhõives marginaalne. Tööga hõivatud inimesi on Eestis praegu sama palju kui 15 aasta eest, ent samas on suuremate tegevusvaldkondade osakaal koguhõives muutunud. Perioodi alguses olid töötlev tööstus ja avalik haldus võrdse rolliga Eesti majanduses (kumbki ca 25%), ent praeguseks on tööstuses hõivatute osakaal kahanenud viiendikuni koguhõivest ning siseturule orienteeritud harudes on töötajate hulk kasvanud. Enim on suurenenud hõive avalikus halduses, hariduses, tervishoius ning just need harud on kujunemas Eestis olulisimaks tööandjaks. Sissetulekute kohta teame, et jätkupüsiv palgatõus on võimalik käsikäes tööviljakuse kasvuga. Joonisel 1 on toodud tööviljakus hõivatu kohta lisandväärtuse alusel erinevates tegevusharudes Eestis.

**Joonis 1.** Tööviljakus hõivatu kohta puhta lisandväärtuse alusel (tuhat eurot, 2002–2013)



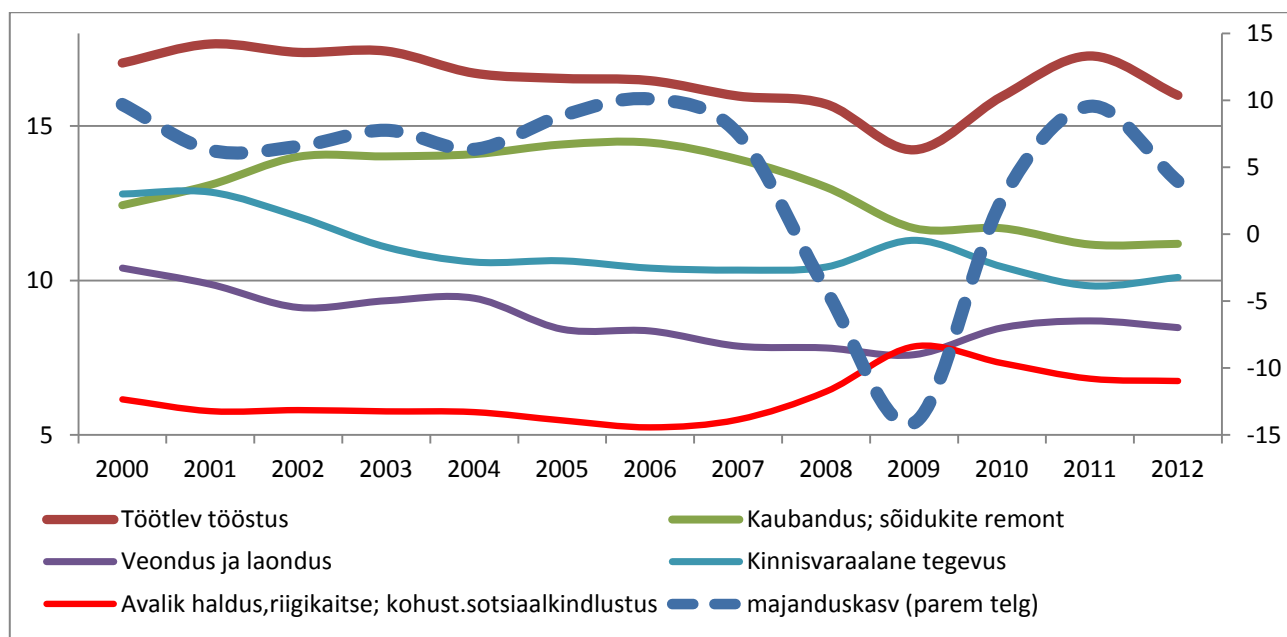
<sup>3</sup> Sellele lähedal on ka Eesti, Läti ja Leedu tulutase elaniku kohta.

<sup>4</sup> Suuruselt järgmine kaubagrupp Eesti ekspordis on puidu, mineraalkütuste ja -õlide segment, mille osakaal on tõusnud 19 protsendile väljaveost. Mööbel ja mööbliliisandid moodustavad mahult kolmanda eksporditartikli kokku ligi 6% koguekspordist.

Kümne aasta arengu põhjal näeme, et töötlev tööstus näitab lõpuks suurimat töövõljalikust hõivatu kohta ning, võrreldes suletud sektoriga, on üsna hästi läbinud majanduskriisi perioodi. Samuti märkame tööstuse trendijoonet suhteliselt stabiilsust. Siit vahekokkuvõtte: 1) väliskonkurentsile avatud sektori (töötlev tööstus) hõive osakaal Eesti koguhõivest on pidevalt kahanenud ning suur hulk inimesi on liikunud nõ suletud sektorisse; 2) töötlev tööstus on, võrreldes teiste valdkondadega, töövõljalikuse ja selle muutuse põhjal tähtsaim ja stabiilseim haru.

Rahandusministeeriumi 2013. aasta suvise majandusprognosi näidikute loome, et tootlikkuse kasv Eestis võrreldes EL-iga oli positiivses trendis aastani 2007, ent seejärel see stagneerus. Potentsiaalne majanduskasv Eestis on OECD(2013) kohaselt kahanenud sel perioodil enam kui kahekordselt, kusjuures põhjuslik seos tootlikkuse kasvu languse ja majanduskasvu kahanemise vahel leidis kinnitust Eichengreeni *et al* (2011) analüüsis. Rahandusministeeriumi prognoosis on samuti kirjas, et lisandväärtuse kasv on endiselt suurim just tööstuses. Nüüd järelus eelpool kirjutatust: Eesti majanduse struktuuris toimunud arengud hõives ja sektoraalne areng ei toeta hüpet kõrgema tulutaseme juurde. Kas seda nimetada keskmiku lõksuks ja mida see omakorda tähendab, sõltub hinnangu andjast ja sõnumi saajast.

**Joonis 2.** Sektoraalne lisandväärtus majanduses (osakaaluna) ja majanduskasv (protsentides) Eestis



Andmed: Eesti Statistika, autori arvutused.

Majandusaktiivsuse indikaatoriks sobib SKT muutuja ning joonisel 2 näitab vastav katkendlik joon (aastakeskmised väärtused parempoolsel teljel) arenguid sel sajandil. Majanduskriisi eel ja järgselt toimunud muutusi Eesti majanduse struktuuris aga näitavad erinevate valdkondade osakaalud (neid tähistavate joonte väärtused on vasakul teljel). Mil määral kujundavad struktuurimuutused edasist kasvu, pole veel selge. Majanduskriisile eelnes töötleva tööstuse osakaalu langus ja väliskonkurentsile suletud sektori rolli kasv. Kas majanduskasvu tempot aitaks tõsta töötleva tööstuse rolli kasv ning suletud sektori osakaalu kahanemine? Majanduse kasvunumbri kahanemine saab muidugi olla ka konvergensti tulemus ning tosina aasta tagune 6–7 protsendiline majanduskasv võib Eestis ollagi nüüd 2–3% trend. Ent kui nii peaks olema, ei rahulda sedavõrd väike majanduskasv Eesti arenguvajadusi ega paku kosutust ostujõu pikast kahanemisest (sh reaalspalga langus kuni 15%) kiiremaks väljumiseks.

### Arengusoovitused

Milliseid lahendusi on toodud väljumiseks keskmiku lõksust? Majanduspoliitilisi soovitusi on mitmeid ja võimalusi erinevateks arenguteks samuti. Nt Aghenor ja Canuto (2012) toovad esile moodsa infrastruktuuri rakendusliku poole ja selle ladusa funktsioneerimise eeskätt tähtsate majandusharude vajaduste rahuldamisel (näiteks ITK ja disaini valdkond). Innovatsiooni ettevõtluses rõhutatakse alati ja see tundub olevat universaalne lahendus. Eestis on ettevõtlussektoris teadus- ja arendustegevusega hõivatud vaid ca 3000 inimest. Eesti ettevõtluse struktuur (väikefirmad, väärtusloome suhteliselt madal tase, teadlaste vähene kaasatus, kesine innovatsioon) annavad hetkel vähe tuge nimetatud tegurile liigse

lootuse panemiseks.<sup>5</sup> Soovitusi toetada riiklikul tasemel modernseid harusid, nagu teevad Flaaen *et al* (2013), eeldab sekkumist turul ning on Euroopa Liidus seetõttu konkurentsipoliitika teravdatud tähelepanu all. Liiga üldistavad soovitused jätavad arvestamata Eesti majanduse eripära – mastaabiefekti puudumine takistab ellu viimast nii mõndagi head ideed. Samas on töajõu puudulik oskuste tase nõudluse tasakaalustamisel paljude riikide mure ning seda peaks parandama haridussüsteemi reform. Eriti aga reformi see osa, millel on väljund kutseõppesse. Vahel soovitatakse ka suuremate välisfirmade ligimeelitamist, ent see eeldab enam kui lihtsalt tootmistevõime korraldus või tootmistegurite parem valik/hind. Sageli on selleks vajalik oskusteabe ja professionaalide koondumine, et spetsialiseerumine esile pääseks. Pigem võib mõni vana ja ununenud valdkond olla Eesti puhul hõive ja tegevuse kasvu allikaks teatud segmentis, nt nagu selleks on kujunemas mahepõllumajandus. Teenuste eksport ja -innovatsioon võivad küll olla dünaamilise kasvu allikaks, ent seda peab toetama meeldiv keskkond, moodne elustiil, hea elupaik ning muud olmetingimused. Keskmise arengutaseme saavutanud ja sealt jõudsalt edasi liikunud riikide puhul on täheldatud ka seda, et nendes on pidevalt kasvanud nõrka keskklassi hulk – need inimesed on valmis maksma kvaliteedi ja diferentseeritud kaupade eest enam (samas kui Eesti elanikel kulub endiselt suur osa sissetulekust esmatarbekaupadele).

Lauri Luiker  
nõunik  
[lauri.luiker@riigikogu.ee](mailto:lauri.luiker@riigikogu.ee)  
tel 6507

#### Kasutatud materjalid

- Agénor, P-R, O. Canuto (2012), "Middle-Income Growth Traps", World Bank Policy Research Working Paper 6210, World Bank, Washington, DC.
- Barro R. (2004), "Economic Growth", 2<sup>nd</sup> ed, MIT Press.
- Eichengreen B, D.Park, K.Shin (2013), "[Growth Slowdowns Redux: New Evidence on the Middle-Income Trap](#)", NBER Working Paper No 18673, January 2013.
- Eichengreen, B, D.Park, K.Shin (2011), "When Fast Economies Slow Down: International Evidence and Implications for China", NBER Working Paper No 16919.
- Flaaen A, E.Ghani, S.Mishra (2013), "[How to avoid middle income traps ? evidence from Malaysia](#)", Policy Research Working Paper Series 6427, World Bank.
- Gill, I, H.Kharas, *et al* (2007), "[An East Asian Renaissance: Ideas for Economic Growth](#)", Washington, DC, World Bank.
- Kharas H., H.Kohli (2011), "What Is the Middle Income Trap, Why do Countries Fall into It, and How Can It Be Avoided?", *Global Journal of Emerging Market Economies, September 2011 vol.3 no.3*.
- Luiker L. (2013), "Tarbimine – turumajanduse telg", Teemaleht nr 7 / 11.03.2013, Riigikogu Kantselei õigus-ja analüüsiosakond.
- Luiker L. (2012), "Kõrgharidus ja tööturg", Teemaleht nr 30 / 18.12.2012, Riigikogu Kantselei õigus-ja analüüsiosakond.
- OECD (2013), "Economic Policy Reform 2013: Going for Growth".

---

Õigus- ja analüüsiosakond on Riigikogu struktuuriüksus, mis nõustab rahvaesindajaid ja nende heaks töötavaid ametnikke. Käesolev informatsioon on koostatud osakonna algatusel. Autorid on valmis arutlema huvilistega töö sisu üle. Kõik kommentaarid on teretulnud.

---

<sup>5</sup> Näiteks on patente Eestis elaniku kohta alla OECD keskmise ja vähem kui oluliste kaubanduspartnerite juures. Rahvusvahelisi patenditaotlusi tuli eestimaalastelt kõige enam aastatel 2007–2008, ent seejärel on patenditaotluste arv pidevalt kahanenud.