

Sissetulekute ebavõrdsus Euroopa riikides

Inimeste sissetulekute ebavõrdsuse kasvu probleemid ei ole mööda läinud ka Euroopa riikide parlamentides arutatust. Teaduse poolel valitseb üldiselt arvamus, et mida ebavõrdsem on rikas heaoluühiskond, seda suuremad on tema sotsiaalsed probleemid. Majanduskriisi viis akadeemilised ringkonnad mõttele, et sissetulekute ülemäärane ebavõrdsus võib näiteks töemotivatsiooni vähenemise kaudu olla ka üks majanduse edenemise pidureid [1]. Maailma liidrid väljendavad muret seoses kasvava tulude ebavõrdsusega ühiskondades. Rahvusvahelise Valuutafondi (IMF) juht Christine Lagarde, USA president Barack Obama ja paljude teiste suurriikide juhid näevad kasvavat probleemi selles, et elanike tulude erinevus suureneb ning rikkus ja mõjuvõim koondub üha väiksema seltskonna kätte, seades sedamoodi löögi alla demokraatlike mehhanismide järjepidevuse. Ka Euroopa heaoluriikide vahel ilmneb märkimisväärne erinevus tulude jaotuses ning viimane majanduslangus on sissetulekute jaotumist riikides mõjutanud nii ühes kui teises suunas. Käesoleva aasta kevadel parlamentide vahelise ECPRD¹ võrgustiku vahendusel korraldatud võrdlevuuring püüdis selgitada põhjuseid, mis viisid paljuski sarnaste kasinusmeetmete rakendamisel ühiskonnas üsna erineva suunaga muutustele.

Ühiskonna tulude jaotuse ebavõrdsust käsitletakse üldistavalt Gini koefitsiendi kaudu enamasti ühe riigi mõõtmes. Paljud Euroopa Liidu ühised poliitikameetmed annavad aga OECD uuringutele toetudes põhjenduse kasutada ebavõrdsuse näitajaid ka kogu EL ulatuses tervikuna. Andmete kogumise metodoloogilised eripärad seavad sellisele lähenemisele muidugi omad piirid.

Sissetulekute ebavõrdsus suurte majandusmõtlejate moeteemana

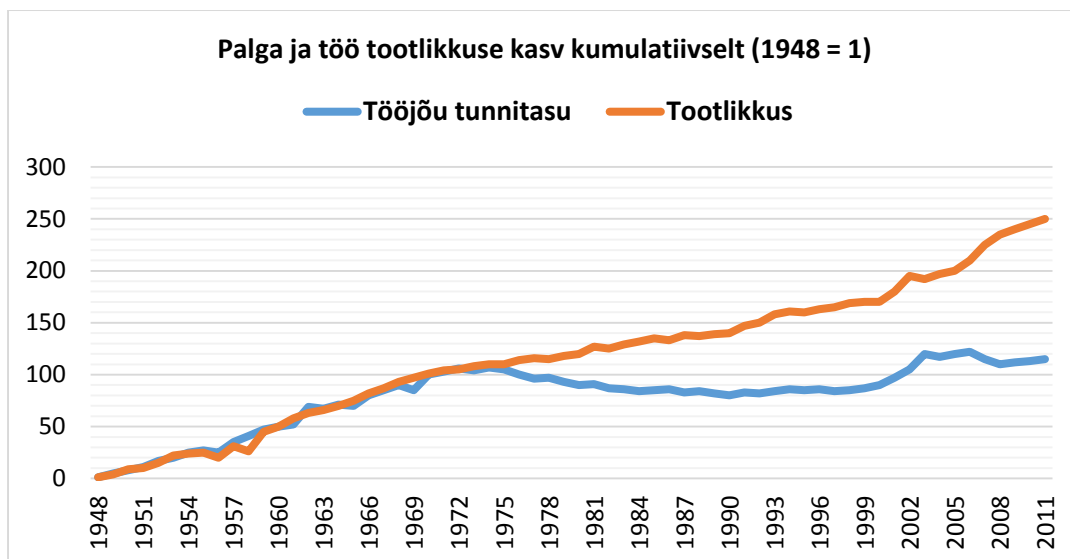
Empiirilised andmed Euroopa heaoluriikide kohta viitavad sissetulekute kogunemisele üha väiksema inimeste rühma kätte. Teoreetilise suuna sissetulekute üha ebavõrdsema jaotuse mõjude uurimisel on kätte andnud maailma autoriteetsemad majandusinimesed nagu näiteks Joseph Stiglitz [2], juhtides tähelepanu hariduse ja sotsiaalse kapitali rollile tulude ebaühtlase jaotumise negatiivsete tagajärgede mahendamisel. Prantsuse majandusmees Thomas Piketty püüab lahendada sama ülesannet, osundades põhjustele, miks kasvu pidurdama hakanud heaolu löhe on 20. sajandil tekkinud [3]. Nimelt on selleks tema hinnangul just ettevõtluse tulude kiire ennakasv võrreldes palgatuludega, mis USA näitel on viinud enam kui viiendiku kogutulude koondumise ainult 1% tulude saajate kontrolli alla. Euroopas on see ebavõrdsuse näitaja siiski 2–3 korda madalam, so 1% rikkamate kogutulude osakaal jääb näiteks Prantsusmaal ja isegi kallite sotsiaalsüsteemide arendamise vahendusel sotsiaalset turvalisust kõrgelt hindavas Rootsis 5–10% vahele rahvuslikust kogutulust [4].

Võrreldes klassikaliste käsitlustega kapitali ja tulude koondumise positiivsetest mõjudest (ettevõtlike inimeste loomulik tasu oma innovatiivsuse eest töö tootlikkuse tõusu läbi) on 21. sajandi majandusmõtte liidrid esile toonud turgude ebaefektiivsuse (tulujaotuse moonutused), ebakindluse heaolu säilitamisel (viimane majanduskriis), majanduskasvu süstemaatilise aeglustumise ja isegi ohu demokraatia stabiilsusele. Probleemi nähakse eeskätt mitte

¹ ECPRD - European Centre for Parliamentary Research and Documentation (Euroopa Parlamendiuringute- ja Dokumendikeskus)

enam rikkaste ja vaeste vahel, vaid madalama tulude saajate ja keskklassi erinevuste suurenemises ning haridus- ja palgalõhes (kvalifikatsioon ega ka haridus ei taga enam oodatud sissetulekut ega haridusinvesteeringu tasuvust). Keskendutakse esmajoones sissetulekute ebavõrdusele, mitte aga kapitali ebaühtlasele jaotumisele ning erisustele riikide vahel ning riigisisestele ebavõrdsuse probleemidele. Nende probleemide äratuntavateks ilminguteks on tippjuhtide kõrged sissetulekud Euroopa riikides, nn pärandatud heaolu nautijate osakaalu kasv ühiskondades ning palgaerisuste üleminek kasumite jagamisel tekkivatele tuluerisustele.

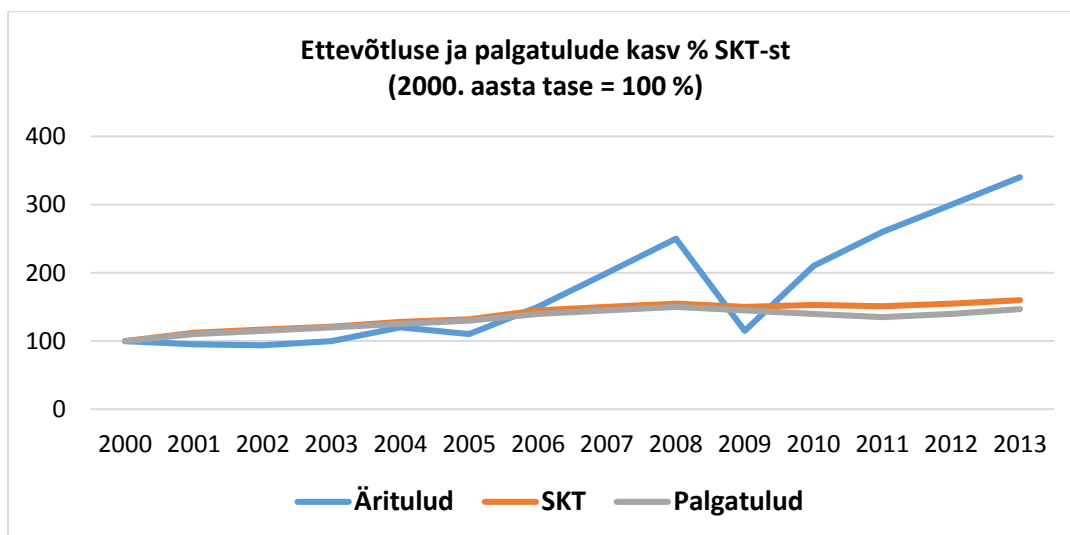
Joonis 1. Tööviljakuse ja töötasu kasv Euroopas peale II maailmasõda 60 aasta jooksul



Allikas: Anderi Mocearov, arvutused valitud Euroopa riikide andmete alusel [5]

Toodud andmetega sobitub hästi ettevõtluse tulude ja palgatulude üldine võrdlus XXI sajandil, mis on andmete võrreldavuse probleemide tõttu esitatav vaid viimase kümnendi kohta.

Joonis 2. Ettevõtlustulude ja palgatulude kasvu võrdlus 2000–2013



Allikas: Anderi Mocearov, arvutused US Economic Policy Institute andmete alusel [5]

Toodud andmete alusel võib teha järelduse, et palgatulude teenijad ei ole saanud täiel määral ühiskondlikust edust töö tootlikkuse kasvatamisel osa võtta ning selle protsessi ühe tulemusena jaotatakse tootlikkuse kasvu preemia ümber ettevõtluse tuludena. Diskussioon poliitikakujundajate ja teoreetilise mõtte maailma vahel käib mõttelisel

teelahkmel, kas sedamoodi kujunenud tulude ebavõrdse kasvu allikaks on pigem asjade nõ loomulik areng (st globaliseerumine, tehnoloogiline progress ja finantsturgude ülevõim nn reaalmajanduse üle) või mängib pearolli hoopis ühiskondlik otsustamine heaoluökonomika vahenditega, nagu sotsiaalse kaitse süsteemide toimimiseks vajalik a) laialtulatav maksustamine, b) kasvav avaliku sektori osakaal Euroopa riikide majanduses, aga ka c) turgude mõjutamine rahanduspoliitika vahenditega suurte keskpankade (ECB, Fed jt) intressisüsteemide kaudu ja d) kollektiivlepingute tingimuste abil poliitikakujundajate poolt mõjutatud Euroopa tööturgude toimimine. Euroopa heaoluriikide jaoks drakoonilised viimaste aastate säästumeetmed (sh nn 6-pakk) on omakorda mõjutanud majanduskasvu viisil, mis makromajanduse teoreetikute jaoks viib seni tundmata radadele ning ei luba mitte alati ja tingimusteta täiel üksmeelel isetoimivasse taastumisse uskuda.

Umbes pooled Euroopa riikide parlamendid on lisaks majanduskriisi ületamise meetmetele ja kiiretele eelarve konsolideerimisele nõudvatele otustele viimasel kümnendil arutanud ka tulude jaotuse ebavõrdsuse kasvu probleeme, muuhulgas ka eelpool osundatud kontekstis. Enamasti on otsustustasand jäänud traditsiooniliste meetmete (st peaaugjalikult eelarve ja maksupoliitika) juurde, kuid näiteks Saksamaa Bundestag moodustas alles hiljuti (2011. aasta jaanuaris) oma otsusega eraldi komisjoni (*Study Commission on Growth, Well-being and Quality of Life*), kuhu töö korralduse mõttes pariteetsetel alustel kaasati lisaks 17 parlamendiliikmele ka sama palju teadustaustaga eksperte ja uurijaid ja seega moodustus 34-liikmeline kogu. Komisjoni nimetuses, tõsi küll, asendas otseselt ebavõrdsuse ja tulude ebaühtluse mainimist heaolu ja elukvaliteet ning majanduskasvu saavutamine. 2013. aasta lõpuks jõudis komisjon ootuspäraselt poliitiliselt üsna tasakaalustatud järeldusele, et sissetulekute ebavõrdsuse vähendamise peateeks on kõigi ühiskonna liikmete üldise majandusliku heaolu kasv. Komisjon mainib ka Eesti oludes tähtsate ning arvestamist nõudvate probleemidena ebavõrdsuse ületamisel kodumajapidamiste liikmete vähenemist (2,5 liikmelt 1,4-ni kümne aasta jooksul). Sellega omakorda kaasnes üksikult ja omaette leibkonnana elavate inimeste osakaalu kiire kasv riigis ning kaasnähtusena hariduse kättesaadavuse vähenemine noorte hulgas. Kõnealune Saksamaa parlamendi komisjon seadis ka kvantitatiivsed indikaatorid [7], mille saavutamist hakkab Bundestag nüüd iga-aastaselt oma eelarveprotsessis jälgima, seda koguni kümnes valdkonnas (sh eelarve ja fiskaalpoliitika, haridus, tööhõive ja keskkond).

Eesti puhul on tulude ebavõrdse jaotumise mõjude üle peetavatel debattidel olnud peateemaks just madalamate tuluvahemike olukord, tegelikult nii absoluutse kui ka suhtelise vaesuse ületamine, lisaks majanduskriisi järel arutelude ringi lisandunud nõu palgavaesus. Statistikaameti andmetel elas 2011. aastal suhtelises vaesuses 17,5% Eesti elanikkonnast ehk 232 600 inimest. Rikkaima ja vaeseima viiendiku sissetulek erines enam kui viis korda (samas on see OECD riikide hulgas pigem keskmise ebavõrdsuse kaaluga riikide rühma kuuluv näitaja).

2011. aastal elas suhtelises vaesuses inimene, kelle kuu ekvivalentnetosissetulek oli väiksem kui 299 eurot (2010. aastal 280 eurot). Võrreldes 2010. aastaga elanike sissetulekud suurenesid ning see põhjustas omakorda suhtelise vaesuse piiri tõusu. 2011. aastal erinesid elanikkonna vaeseima ja rikkaima viiendiku sissetulekud 5,4 korda.

Vaesusest on rohkem ohustatud mittetöötavad või madala sissetulekuga inimesed. 2011. aastal elas iga teine töötav suhtelises vaesuses. Vaatamata sellele, et püsiv töökoht vähendab vaesusesse langemise ohtu kõige enam, tuleb vaesust kogeda ka paljudel palgatöötajatel. Eestis oli 2011. aastal umbes 7% palgatöötajaid, kes elasid vaesuses hoolimata sellest, et neil oli püsiv töökoht.

Eestis on suuremas vaesuses väiksemad leibkonnad, üksikvanemad ja üksi elavad inimesed

Sarnaselt eelpool osundatud Saksamaa Bundestagi uurimiskomisjoni töö tulemustega, võib Eesti olemasolevate andmete alusel järeldada, et olulist rolli vaesusesse sattumisel mängib leibkonna koosseis. Mida rohkem on leibkonnas sissetuleku kasvatamiseks panuse andjaid ja mida vähem on ülalpeetavaid, seda kergem on leibkonnal majanduslikult hakkama saada. Peale selle on suuremas leibkonnas võimalik teatud kulutustelt kokku hoida. Nii on näiteks kahel töötaval või vanaduspensioni saaval inimesel kasulikum elada ühise leibkonnana, kui mõlemal eraldi, sest paljud väljaminekud ei sõltu leibkonnaliikmete arvust, vaid tehakse kogu leibkonna peale. Seega on täiesti üksi elavate või

üks lapsi kasvatavate inimeste vaesuse määr võrreldes teistega kõrgem — kolmandik ühe täiskasvanuga leibkondadest elas suhtelises vaesuses. Vaesusriski suurendab ka rohkem kui kahe lapse olemasolu peres. Kui ühe või kahe lapsega paaridest oli vaeseid 13–14%, siis kolme või enama lapsega peredest 21%. Kolme või enama lapsega perede vaesuse määr on võrreldes aasta varasemaga küll nelja protsendipunkti võrra langenud, mis näitab laste olukorra paranemist tänu vanemate sissetulekute tõusule.

Lastega leibkondadest elab ka vanemate väga kõrge tööintensiivsuse korral kahe protsendipunkti võrra rohkem vaesuses kui kõrgeima tööintensiivsusega lasteta leibkondadest. Nendest lastega leibkondadest, kus keegi tööle ei käinud või töötati väga madala töökoormusega, elas vaesuses 72%. Eesti rikkaimateks leibkondadeks on need lasteta leibkonnad, kus kõik tööealised liikmed töötavad täiskoormusega või peaaegu täiskoormusega. Sellistest leibkondadest elas 2011. aastal suhtelises vaesuses vaid 4%.

Tabel 1. Suhtelise vaesuse määr Eestis lasteta ja lastega perekondades, 2011 (%)

Üksikvanem lapse või lastega	32,6
Lasteta üksik alla 65-aastane	32,3
Lasteta üksik 65-aastane ja vanem	31,4
Vähemalt kolme lapsega paar	21,2
Lasteta alla 65-aastane paar	15,8
Kahe lapsega paar	14,2
Ühe lapsega paar	12,8
Lasteta paar, vähemalt üks üle 65-aastane	8,3

Allikas: Statistikaamet

Needki kõnekad numbrid viitavad ohule, et just väiksemad leibkonnad Eestis satuvad vaesusriski.

Toivo Mängel
nõunik
tel 6515

Kasutatud allikad

1. Fitoussi-Sen-Stieglitz, Report by the Commission on the Measurement of Economic Performance and Social Progress (2008)
2. Joseph Stieglitz, The Price of Inequality (2013)
3. Thomas Piketty, Capital in the Twenty-First Century (2014)
4. James K. Galbraith, Inequality and Instability (2011)
5. Anderi Mocearov, Inequality seminar in London, ECPRD 2014
6. Statistikaamet, www.stat.ee
7. Michael Haese, Conclusions and recommendations of the Study Commission on Growth, Well-Being and Quality of Life, Presentation on Inequality seminar London (2014)

Õigus- ja analüüsiosakond on Riigikogu struktuuriüksus, mis nõustab rahvaesindajaid ja nende heaks töötavaid ametnikke. Käesolev informatsioon on koostatud osakonna algatusel. Autorid on valmis arutlema huvilistega töö sisu üle. Kõik kommentaarid on teretulnud.