

Jätkusuutlik areng

Euroopas läbiviidud uuring näitas, et keeruline aeg majanduses aeglustab inimeste mõtlemisvõimet – valimisse oli kaasatud ligi kaksteist tuhat eurooplast ning selgus, et majanduslangusel on eriti tõsine mõju keskikka jõudnud inimeste ajutegevusele.¹ Varasemad analüüsid on tuvastanud negatiivse mõju majanduslanguse ajal õpingud lõpetanute tuludele kogu nende karjääri jooksul.² Kuigi Eesti majandus ei kasva, kiidetakse meie maa puhast õhku ja kaunist loodust; Hiina on kiire kasvuga majandushiiglane, ent paljud sealsed paigad on saastunud elutegevuseks mittesobiva tasemeni. Need on mõned näited inimese, majandustegevuse ja keskkonna seostest, mis enamasti pole lineaarsed, samasuunalised ega üheselt defineeritavad.

Inimene tahab areneda, majandus kasvada ning loodus õilmitseda, ent kõigi soovide sümbioos on pigem sarnane Aisopose valmile: vanemal on kaks last, neist üks aednik ja teine katusekivi meister. Läks vanem esimese poole, tundis huvi, kuidas elu kulgeb ning sai vastuseks, et oleks vaid rohkem vihma, mis kastaks taimi – nii kulgeks elu palju paremini. Läks teisele külla, esitas sama küsimuse ning sai vastuseks: „Mul pole muud soovi, kui et jätkuks päikeseline ja kuiv ilm“. Millise tahte peaks vanem palveks vormima, et soovida oma lastele vaid head?

Milline areng on jätkusuutlik

Kuidas kõiki rahuldada, kui põhimõtted ristuvad – just taolist narratiivi püüdis Rooma klubi analüüsida 1972. aastal raportis "Limits of Growth". Algselt keskenduti majandusele ja rahvastikule, ent ÜRO egiidi all valminud nn Brundtlandi komisjoni aruanne 1987. aastal sättis põhimõtteks, et jätkusuutlik areng on selline, mis tagab praeguse põlvkonna vajadused, kitsendamata järgnevatel põlvkondade võimalusi nende vajaduste rahuldamisel. Selles aruandes lisati inimarengu ning majanduse suunale seosed meid ümbritsevaga. Nüüdseks on ajast, mil Brundtlandi raporti kirjutati juba uus põlvkond sirgunud ning „jätkusuutlik areng“ on leidnud koha paljude koosluste – riigid, tööstusharud, õppeasutused, omavalitsused jpt – tunnuslausetes. Sotsiaalsete, majanduslike ja loodusteguritega arvestamine on kujunenud peavoolu suunaks. Tavaliselt kaasneb sellega palju karismaatilisi ideid ning akadeemiliselt (ja sel tasandil on jätkusuutliku arengu teema kõige rohkem tähelepanu saanud) on tegemist interdistsiplinaarse teadusega, milles põimuvad erisuunalise dünaamikaga mittelineaarsed arengumudelid. Siiski pole kujunenud ühtset teooriat, milles eri valdkondade teadlased nõus oleksid.

Areng tähendab ebastabiilsust, sest eeldab muutust; jätkusuutlikkus on aga tasakaalu hetk mingis protsessis. Kuna muutusi on võimatu peatada, tundub jätkusuutlikkus üsna vastuoluline – kuidas saab muutuda mitte muutudes? Eestis on selles kontekstis kasutusel sõna „säästlik“, mis erineb mõistest „jätkusuutlik“ ja tähendab kokkuhoidu. Kui nt loodusressursside kasutuses on säästlikkusel selge sisu, siis inimarengu tähenduses on kokkuhoiu rõhutamine harituse või tervise vallas üsna pentsik, samuti majanduse eri tahkudes. Säästlikkuse õhutamine lihtsustatud ja lineaarsete seoste kaudu on eksliku tee valik, sest arengu jätkusuutlikkust see ei taga. Tosina aasta eest tõi uuringutekeskus PRAXIS, vt Nömmann jt (2002), Eestis kõnepruuki mõiste „jätkusuutlik areng“ ning hiljem sai see sisendiks arengukavades, avalikus debatis ja valitsuse tegevuskavades. Ühiskondlik arutelu päädis eri arengukavade

¹ Põhjaliku ülevaade sellest uuringust teevad Avendano jt (2013).

² Heisz jt (2006) kirjeldavad majandusolude mõju kooli lõpetanutele lühi- ja pikemaajal perioodil ning Cooper (2013) analüüsib töötuna olemise tagajärgi pikemaajal perioodil teoreetilise mudeli ja detailse info abil USA tööturu kohta.

väljamõtlemise kulddekaadil riikliku strateegia „Säästev Eesti 21“ vastuvõtmisega Riigikogus 2005. aasta septembris. Selle strateegia alused tulenevad 1995. aastal vastu võetud Eesti säästva arengu seadusest, mis keskendus looduse ja loodusvarade säästlikule kasutamisele. Riiklikus strateegias on seatud sihid ja tegevussuunad Eesti jätkusuutlikuks arenguks (aastani 2030) siiski nelja arengueesmärgina: Eesti kultuuriruumi elujõulisus, inimese heaolu kasv, sotsiaalselt sidus ühiskond, ökoloogiline tasakaal. Kultuuriruumi püsivus eraldi eesmärgina on Eestit teistest riikidest selgelt eristav, kuna taolist eesmärgipüstitust mujal strateegiates ei ole. Ent strateegia elluviimiseks pole koostatud rakendusplaane ega täpsustatud lõplikku vastutust (kusjuures teatud osade elluviimise eest vastutavad erinevad ministriumid).³

Strateegiad ja indikaatorid

Euroopa Liidus koondati ühiskonna arengupõhimõtted 2001. aastal heaks kiidetud strateegiasse, mida uuendati 2006. aastal. Veelgi laiemas plaanis oli olulise tähendusega 2012. aastal toimunud ÜRO konverents Rio+20 (või *Earth Summit*), kus püüti kõrgemal rahvusvahelisel tasandil juba kolmandat korda sobitada jätkusuutliku arengu eesmärgid ja võimalusi eripalgeliste riikide kavadesse (nagu kohapeal selgus, täitis varasemaid lubadusi 2006. aastaks vaid üks riik – Kuuba). Euroopa Liidus on hetkel üle saja jätkusuutliku arengu indikaatori jagatud kümne valdkonna vahel ja Eurostat avaldab nende kohta regulaarset teavet. Eelmise aasta juunis otsustas Eesti säästva arengu komisjon uuendada meie riigi vastavaid indikaatoreid, mis saavad aluseks Statistikaameti näitajate kogumiku koostamisel (avaldatakse 2015. aasta alguses).⁴ 2013. aasta detsembris kärbiti Eesti säästva arengu näitajate nimekirja 70-ni ning nende abil soovitakse jälgida „Säästev Eesti 21“ rakendamist. Enamik arenguindikaatoritest on sarnased EL omadega, ent Eesti eripära peitub nn kultuuris osalemise näidikute väljapaistva kohaga koondnimekirjas. Inimarengu (tervis, demograafia jmt) näidikutel on meil suhteliselt tagasihoidlik positsioon. Seetõttu jääb hindajate selgitada, kuidas peegeldab Eesti arengu jätkusuutlikkust raamatute trükkimise või interneti kiirus. Samas tekib küsitavusi mõne näidiku sisu. Näiteks pöörab EL tähelepanu transpordivahendite tekitatud erinevate väljaheitegaaside mahule, samas kui Eesti näidikute seas märkame rida „uute sõiduautode keskmine CO₂ tase“. On meil rohkem vaja teada, milline on auto CO₂ tase või tahame teada, palju tervistkahjustavaid elemente tekitab autosõit?

Millisena paistab Eesti areng välja Eurostati poolt viimati avaldatud andmete valguses? Lehekuul ilmus mitmeid indikaatoreid, mille abil võrreldakse liikmesriikides toimuvat jätkusuutliku arengu väljavaates. Muuhulgas esitati tööturu, CO₂ emissiooni ja majanduskasvu numbrid. Üheski neist ei paistnud Eesti silma eeskujuna: tööhõive 20–64-aastaste seas on meil endiselt väiksem, kui eesmärgiks on seatud (st selles vanusegrupis peaksid vähemalt kolm inimest neljast tööd tegema), süsihappegaasi emissiooni vähendamise asemel paisati Eestis eelmisel aastal seda hoopis rohkem õhku ning meie majandus on stagneerunud. Kuigi rahvakultuuri harrastajate number (mis on Eesti säästva arengu näitajate nimekirjas) võib sel aastal võimas olla, ei leia me sellesarnast võrdlust EL kontekstis.⁵

Millised on need indikaatorid, mis Eestis on jäetud jätkusuutliku arengu jälgimisel kõrvale, ent mis ometigi iseloomustavad teatud arenguid ühiskonnas? Kuna vastav näidikute loetelu tuleks pikk, on paslik neist vaid mõnele tähelepanu pöörata. Põhjala riike iseloomustab püüdlus tagada enam-vähem võrdne tulutase kõigile, kus iganes paigas inimene omal maal lisaväärtust loob. Ka jätkusuutliku arengu loogika toetab taolist põhimõtet, sest võimaldab eri piirkondade ühtlasema arengu ning keti tugevus ei sõltu kunagi tugevaimast, vaid ikka nõrgimast lülisest. Joonisel 1 on toodud piirkondlike tulude jaotus elaniku kohta, kaalutuna elanike arvuga ja väljendatud protsendina riigi keskmisest

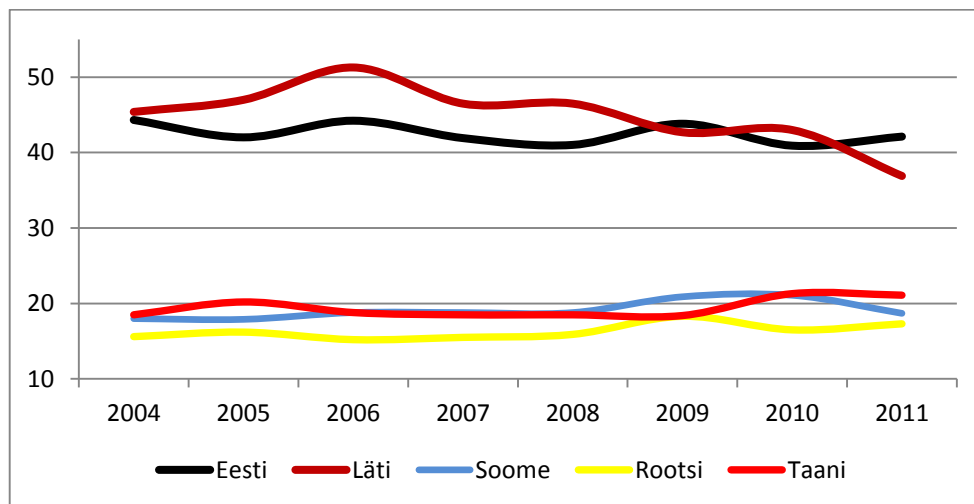
³ Säästva/jätkusuutliku arengu strateegiliste arengukavade elluviimise koordineerimine on alates 2006. aasta maist Riigikantselei ülesanne. 1996. aastal loodi säästva arengu komisjon, kes koostab vastavaid aruandeid ning avaldab arvamust valitsusele riikliku arengustrateegia elluviimise kohta.

⁴ Vt <http://valitsus.ee/et/riigikantselei/saastev-areng/saastva-arengu-komisjon/Saastva-arengu-naitajad>

⁵ Olemasolev võrdlus Eurostati abil on aastast 2007, siis toimus koolinoorte laulu- ja tantsupidu, mil eestimaalane paistis silma kui Euroopa kõige aktiivsem taidleja avalikel kultuuriüritustel – suisa 40% Eesti elanikest käis laulmas, tantsimas jmt kui samaga sai hakkama vaid iga kümnes keskmine eurooplane. Selles võrdluses pakkus Eestile konkurentsi vaid Itaalia, kus iga neljas inimene osales sarnases tegevuses.

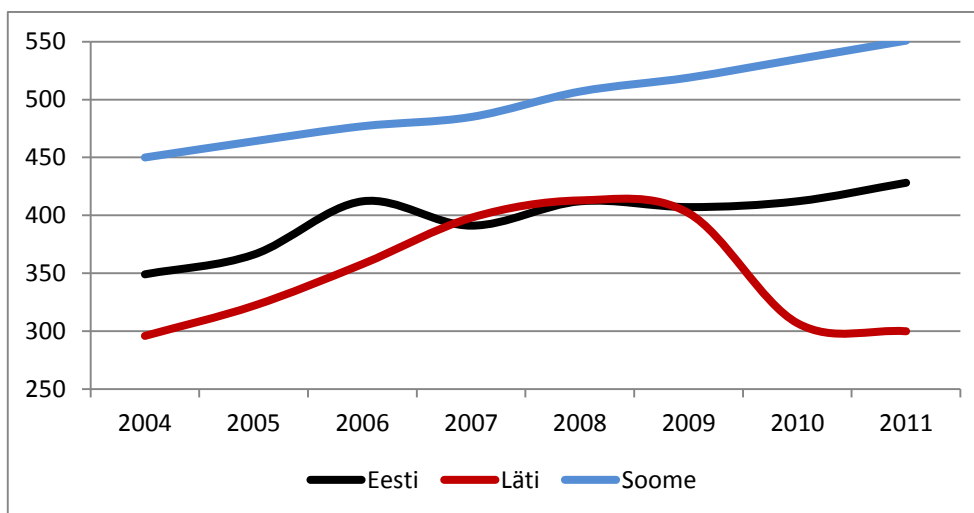
tulust. Kui tulemus on null või sellele lähedane, saab inimene mistahes maanurgas tööd tehes sarnast tulu elanikega mujal regioonides. Mida suuremaks number läheb, seda suurem on riigisisene ebavõrdsus tulude jagunemisel. Joonisel näeme suurt erinevust: meie vahe põhjanaabritega on enam kui kahekordne ning ajavahemiku 2004–2011 arvestuses oli Euroopas veel vaid kolm riiki (Läti, Ungari, Bulgaaria), kus registreeriti Euroopa suurim piirkondlik ebavõrdsus tuludes, nii nagu see oli Eestis.

Joonis 1. Piirkondliku tulutaseme erinevus elaniku kohta võrrelduna riigi keskmisega (protsentides)



Oluliselt sarnasem on Eesti näitaja Soomele aga sõiduautode arvus elaniku kohta. Nagu joonisel 2 näha, on tendents mõlemas riigis sama ning absoluutnumbrite ligi kahekordne erinevus võrreldes ajaga, mil Eesti taasiseseisvus, on praeguseks kahanenud vähem kui veerandini.

Joonis 2. Sõiduautode arv 1000 elaniku kohta



Jätkusuutlik ühiskond – osalised on kõik ja kõiges

Inimeste rahulolu oma eluga on küll seotud SKT-ga, ent nagu andmed näitavad, pole seos lineaarne ega võrdeline. Nimelt ei suurene rahulolu, kui on saavutatud kõrge tulutas. ⁶ Samas on SKT-elaniku-kohta valik säästva arengu indikaatoriks küsitav – esiteks seetõttu, et nimetaja kahanedes see suhtarv kasvab ka juhul, kui SKT üldse ei muutu.

⁶ Seniste uuringute hulgas võib esile tuua Easterlini (1974, 1995), Benjamini (2012), Proto ja Rustichini (2013). Mitmes töös on tuvastatud, et kui igakuine tulu elaniku kohta keskmiselt ületab ca 2000 euro taseme, ei suurene täiendava tulu lisandumisega rahulolu ega õnnetunne, pigem on vastupidi.

Teiseks, heaolu arvestuses ei ole SKT kindlasti parim näitaja väikese avatud majanduse puhul ning lugeja peaks olema teisendatud kasvõi rahvatuluni. Mikrotasandi arvestuses ei peaks ettevõtted oma edukust vaid käibe ja kasumi alusel ritta sättima. Ettevõtlusega tekitatav jälg loodusele ja kogukondadele on üsnagi nähtav ning tunnetatav. Kui jutt on ühiskonna jätkusuutlikust arengust peaksid avalikud hüved olema tähtsamad kui erastatud kasum. See puudutab ka finantssektorit ning on tähelepanuväärne, et ligi 80 panka üle ilma on ühinenud *Equator Principles* raamistikku – krediidiotsuste langetamisel võetakse arvesse keskkonna- ja sotsiaalseid riske.⁷

Looduse ja ühiskondliku varaga on sageli nii, et nende kasutamisest tekivad hüved liigub erakätesse, ent kulud jäävad kõigi kanda ehk toimub eksternaliseerimine. Lisaks on loodusvarade puhul tegemist ka selle tõelise väärtuse alahindamisega, kuna meil ei ole täpset ettekujutust loodusvara tuleviku väärtusest ega nende varade ammendumisega seotud tegelikust kulust ühiskonnale. Võib lõputult rääkida keskkonnasäästlikest loomeprotsessidest, firmade vastutusest, kogukonna osalusest, vastutusaldist tootjast, riiklikust strateegiast jm küsimustest, ent kõik see on tähtsusetu, kui me ei suuda mõista jätkusuutlikkuse ühtset ideed ja sisustada sellega meie igapäeva.

Lauri Luiker

nõunik

lauri.luiker@riigikogu.ee

tel 6507

Kasutatud allikad

- Avendano, M., Hessel, P., Leist, A. Do economic recessions during early and mid-adulthood influence cognitive function in older age? *Journal of Epidemiology and Community Health*, Nov 3013.
- Cooper, D. The Effect of Unemployment Duration on Future Earnings and Other Outcomes, Federal Reserve Bank of Boston Working Paper No. 13-8, 2013
- Benjamin, D., Heffetz, O., Kimball, M., Rees-Jones, A. (2012) What Do You Think Would Make You Happier? What Do You Think You Would Choose?, *American Economic Review*.
- Easterlin, R. (1974) Does Economic Growth Improve the Human Lot? Some Empirical Evidence, *Nations and Households in Economic Growth*, Academic Press, New York.
- Easterlin, R. (1995) Will Rising the Income of All Increase Happiness of All?, *Journal of Economic Behaviour and Organization*, 27
- Eurostat (2011) Cultural statistics
http://epp.eurostat.ec.europa.eu/cache/ITY_OFFPUB/KS-32-10-374/EN/KS-32-10-374-EN.PDF
- Heisz, A., Oreopoulos, P., Wachter, T. (2006) The Short- and Long-Term Career Effects of Graduating in a Recession: Hysteresis and Heterogeneity in the Market for College Graduates, NBER Working Paper No. 12159, April 2006.
- Nõmmann, T., Luiker, L., Eliste, P. (2002) Eesti arengu alternatiivne hindamine - jätkusuutlikkuse näitajad. Tallinn: Poliitikauuringute Keskus Praxis.
- Proto, E., Rustichini, A. (2013) A Reassessment of the Relationship between GDP and Life Satisfaction. *PLoS ONE* 8(11):e79358. <http://www.plosone.org/article/info%3Adoi%2F10.1371%2Fjournal.pone.0079358>

Õigus- ja analüüsisosakond on Riigikogu struktuuriüksus, mis nõustab rahvaesindajaid ja nende heaks töötavaid ametnikke. Käesolev informatsioon on koostatud osakonna algatusel. Autorid on valmis arutlema huvilistega töö sisu üle. Kõik kommentaarid on teretulnud.

⁷ Eestis tegutsevatest pankadest on *Equator Principles* tegevusega liitunud SEB, Nordea ja DNB. On märkimist väärt, et Eesti finantssektori liider Swedbank ei ole nimetatud raamistiku põhimõtete ühinenud.