

TARTU ÜLIKOOL
Sotsiaalteaduskond
Riigiteaduste instituut

Magistritöö

Priit Kallakas

**ERAKONDADE LIIKMESKONDADE ARENG EESTIS
1995 - 2009**

Juhendaja: Ph.D Vello Andres Pettai,

Tartu 2010

Olen koostanud töö iseseisvalt. Kõik töö koostamisel kasutatud teiste autorite tööd, põhimõttelised seisukohad, kirjandus allikad ja mujalt päritud andmed on viidatud.

.....

Priit Kallakas

Sisukord

Absrakt	5
Sissejuhatus	6
1. Liikmeskondade areng eliidiparteist kartelliparteini.....	9
1.2 Parteide liikmeskondade arengud Euroopa riikides	13
1.3 Liikmeskondade roll postkommunistlikes kartelliparteides.....	15
1.3 Liikmete roll parteisisestes otsustusprotsessides.....	16
1.4 Liikmeskondade kasvu põhjused	19
1.5 Erakondadest lahkumine ja liikmeskondade volatiilsus.....	21
2. Liikmeskondade areng Eesti erakondades	23
2.1 Liikmeskondade roll Eesti erakondades.....	26
2.2 Liikmeskondade vanuseline koosseis.....	29
2.3 Liikmeskondade suuruse arengud Eesti erakondades	35
2.4 Liikmeskondade volatiilsus.....	50
Kokkuvõte	56
Kasutatud kirjandus.....	62
Magistritöö lisad.....	65

Siirad tänusõnad

Magistritöö valmimises sooviksin siiralt tänada juhendajat, professor Vello Pettaid, kelle nõuannete ja konsultatsioonideta poleks käesolev töö kindlasti 2010. aastal valminud. Lisaks sooviksin tänada Kaur Lumistest, kelle näpunäidete järgi sai massiivseid andmebaase töödeldud ning kolmandaks sooviks tänada Riho Kangurit, kes oli vajalikul hetkel kindluse andjaks, et töö kirjutamine areneb õiges suunas.

Suured tänud ka intervjuueritud inimestele, eeskätt Kajar Lemberile, Kristen Michalile, Eiki Nestorile, Kadri Simsonile ja Margus Tsahknale, kelle vastutulelikkuseta oleks töö kaotanud pool oma väärtusest.

Abstrakt

Parteid liikmeskonnad on viimastel aastakümnetel enamikes Euroopa riikides langustrendis. Ainsa erandina paistavad silma Eesti ning kolm Lõuna-Euroopa riiki: Hispaania, Portugal ja Kreeka. Parteid liikmeskondade kahanemise põhjuseid nähakse ühelt poolt ühiskondlike muutustena, kuid samuti on muutunud erakondade struktuurid ning poliitikate teostamise viis.

Richard Katz ja Peeter Mair (1995) on konseptualiseerinud tänapäevaseid erakondi kartelliparteidena. Parteid on muutunud keskkontoritest juhitavateks valitsemise organisatsioonideks, mis on sõltuvuses riigipoolsetest rahaeraldistest. Ühiste huvide nimel, milleks on riigieelarvetest saadav toetus ning uute parteimaastikule tulijate tõrjumine, teevad parlamendiparteid koostööd hoolimata erakondade maailmavaadetest või positsioonist parlamendis.

Eesti parteid sarnanevad samuti otsustusprotsessilt ja rahastusallikatelt kartelliparteidele, samas on liikmeskonna roll Eestis märkimisväärsem kui ülejäänud Euroopa parteides. Ehkki eesti parteiliikmed on vaid formaalselt kaasatud parteisisesse otsustusprotsessi, täidavad liikmed hädavajalikku rolli sõnumite edastajana ja piirkondlike organisatsioonide üleval hoidjana.

Eesti parteide liikmeskond on küll protsentuaalselt valijaskonnast Euroopa kõrgemaid, kuid absoluutnumbritelt kuulub Eestis erakondadesse siiski kõige vähem inimesi Euroopas. Inimeste summaarselt väike arv, tekitab parteidel raskusi kandidaatide nimekirjade esitamisel kõikides omavalitsustes, mis on üheks suurimaks ajendiks erakondade soovile suurendada liikmeskondi.

Sissejuhatus

Poliitilise klassi uurimine põhineb üldjuhul parlamendis ja kohalikes omavalitsustes olevate poliitikute või parteide liikmeskondade üldnumbritel. Käesolev magistritöö võtab seevastu põhjalikuma vaatluse alla Eesti erakondade liikmeskondade arengutrendid aastatel 1995-2009 ning esitab küsimuse, mil määral vastavad siinsete parteide liikmeskondade arengud üldlevinud kartellipartei mudelile.

Richard Katz ja Peter Mair (1995) väidavad tänapäevaseid parteisid uurides, et erakonnad on muutunud kartelliparteideks, mis on tsentraalselt juhitud organisatsioonid, kes teevad üksteisega koostööd sõltumata maailmavaatelistest erimeelsustest. Parteid on arenenud riigi institutsioonideks, mis suudavad riigi eelarvetest endale ise sissetuleku määrata. Riigipoolsete toetuste saamine ja uute parteide tõrjumine on muutunud parlamendiparteide ühishuviks, mille tulemusena on parteimaastik kartellistunud. Kartellipartei mudeli kohaselt ei ole erakondadel enam vaja suuri liikmeskondi kuna otsuseid langetatakse keskkontorites, kampaaniaid korraldavad reklaamikompaniid ning liikmemaksud on vaid marginaalne osa erakondade sissetulekutest.

Ühiskondlike või parteisiseste muutuste tulemusel on parteide liikmeskonnad Euroopas tugevas langustrendis. Eestis seevastu ei ole märgata erakondade laienemise pidurdumist ning kõik erakonnad kuulutavad aegajalt liikmeskonna suuruse rekordnumbritest.

Eesti parteide toimetehhanisme on varasemalt uurinud Allan Sikk (2006), kes uuris erakondade suurenevat sõltuvust riigipoolsetest finantsidest. Lisaks tõi ta välja ka riigiametnike kasvava politiseerumise. Parteisisest otsustusprotsessi on põhjalikumalt vaadelnud Riho Kangur (2009), kelle sõnul on peamiseks poliitikate kujundamise kohaks erakondade juhatused. Samal ajal on taandunud rahva poolt valitud Riigikogu fraktsioonide roll otsustusprotsessides. Kuna Kanguri uurimuse kohaselt kuuluvad juhatustesse üldjuhul avaliku võimu kandjad, siis võibki märgata tendentsi, kus parlamendi fraktsioon on kujunenud nii öelda kummitempliks ning riigis teostatav poliitika kujundatakse erakondade keskkontorites. Mõlemad eeltoodud uurimused kinnitasid Eesti parteide kartellistumist ning seda enam on huvitav uurida, miks Eesti erakondades liikmeskonnad suurenevad, samal ajal kui meie naaberriikides ja mujal Euroopas on inimesed parteidest välja astumas.

Käesoleva töös pannakse rõhku eeskätt empiirilisele poolele, mis on seotud intervjuudega Eesti tippoliitikute ja parteiametnikega. Siiski antakse töös ka teoreetilise ülevaate parteide arengust eliidiparteist kartellparteini, kuid seda eeskätt liikmeskondade arengute ja rollide vaatenurgast. Parteitüüpide areng ei ole toimunud Ida-Euroopas sama stsenaariumi järgi kui Lääne-Euroopas ning ka vanades demokraatias ei ole kõik parteid arenenud sama mudeli järgi. Seetõttu on vägagi oluline uurida kõiki võimalikke liikmeskondade rolle, peale mida on võimalik võrrelda postkommunistliku Eesti parteiliikmete rolle Lääne-Euroopa kolleegidega võrreldes. Töö esimeses osas antakse ülevaate Biezen, Mair'i ja Poguntke koostatud uurimusest, kus kaardistati Euroopa riikide parteide liikmeskondade arenguid viimase kolmekümne aasta jooksul. Ülevaade eelmainitud uurimusest loob hea võrdlusmomendi Eesti parteimaastikuga ning tekitab hulganisti uusi küsimusi, mis tulevastes uurimustes vajaksid läbitöötamist. Tulenevalt teoreetilise poole esimestest alaosadest arutletakse töö esimeses pooles veel liikmeskondade arengu võimaluste üle postkommunistliku ühiskonna ning kartellipartei vaatenurgast, millega loon raamistiku empiirilise poole analüüsiks.

Magistritöö empiirilises osas keskendun Eesti parteide liikmeskondade arengutele ajavahemikus 1995-2009. Kuna kartellipartei teooria kehtib Katzi ja Mairi hinnangul vaid nendele parteidele, kellel on võimalus kuuluda valitsuskoalitsioonidesse ning langetada otsuseid, võetakse põhjalikuma tähelepanu alla 10. ja 11. Riigikogu koosseisu kuulunud erakonnad. Empiirilises osas on kaks vägagi olulist raskuskeset, mis on jaotatud neljaks alaosaks. Esimeses osas antakse ülevaade liikmeskondade rollist Eesti erakondades, mis on oluline võrdlemaks liikmete võimalusi ja kohustusi teiste Euroopa parteide liikmeskondadega. Teiseks analüüsitakse suuremaid erakondade laienemist mõjutavaid muutujaid, tuues välja liikmeskondade kasvutrendid. Kolmandaks uuritakse põhjalikumalt erakondade vanuselist koosseisu. Vanuseline koosseis peegeldab Eesti parteimaastiku ealist representatiivsust ning annab hinnangu ka parteide jätkusuutlikkusele. Neljandas alaosas võrreldakse vaadeldavate parteide liikmete lahkumistrende ning erakondade vaheliste liikumiste mustreid, mis peaksid kinnitama kartellipartei teooriat, et erakonnad on üksteisele lähenemas ning parteivahetustel on eelkõige pragmaatilisemad võimu saavutamise eesmärgid.

Empiirilise poole jaotusest tulenevalt olen töös teinud neli peamist järeldust.

- Erakondadega liitumine sõltub valimiste toimumisest: võrreldes Riigikogu valimiste ja valimiste vahelise perioodiga on see intensiivsem kohalike omavalitsuste volikogude valimiste eelsel perioodil.
- Võrreldes 1995. aastaga on erakondade liikmeskonnad vananenud.
- Parteivahetuste sihterakondadeks on pigem riigis võimul olevad erakonnad, mitte ideoloogiliselt lähedased parteid.
- Riigikogus opositsioonis olevatest erakondadest lahkub rohkem inimesi kui riigi valitsuse koosseisu kuuluvatest erakondadest.

Empiirilise osa andmetöötluses käsitletakse eelkõige äriregistri andmebaasi ning osade andmete korrektsust kontrollitakse ka Vabariigi Valimiskomisjoni 2005. aasta KOV valimiste kandidaatide andmebaasist. Empiirilise osa alguses annan täpsema ülevaate empiiria allikatest ning usaldusvärsusest.

Lisaks uudsete andmete presenteerimisele, annavad tööle vajaliku lisaväärtuse intervjuud erakondade juhtide ning liikmetega. Erakonna juhtidest intervjuueerisin Isamaa ja Res Publica Liidu poliitsekretäri ning endist peasekretäri Margus Tsahkna, Keskerakonna endist peasekretäri ja praegust Riigikogu fraktsiooni esimeest Kadri Simsoni, Reformierakonna peasekretäri Kristen Michalit, Rahvaliidu aseesimeest ja endist peasekretäri Kajar Lemberit ning Sotsiaaldemokraatliku erakonna asutajaliiget, Riigikogu fraktsiooni esimeest Eiki Nestorit. Intervjuueeritavate valikul oli peamiseks kriteeriumiks erakonna juhtpositsioonidel olemine ajavahemikus 2002 - 2009. Seepärast ei ole Keskerakonna ega Sotsiaaldemokraatide puhul intervjuueeritud tänaseid peasekretäre, kuna nad ei olnud erakonna juhtpositsioonidel vaadeldava perioodi alguses. Lisaks erakondade juhtfiguuridele intervjuueeriti taustinfo saamiseks kõigi vaadeldavate erakondade liikmeid ning suheldi erakondi vahetanud inimestega, kes küll soovisid jääda käesolevas töös anonüümseks.

1. Liikmeskondade areng eliidiparteist kartelliparteini

Parteide liikmeskonnad on läbi parteide kujunemise ajaloo täitnud erinevaid rolle ja ülesandeid. Parteide tekkimise perioodil, koondusid väikesed grupid kandidaatide ümber ning tegutsesid eelkõige poliitiku toetusgrupina. Liikmeskonnad on hilisemal perioodil olnud parteide peamiseks sissetuleku allikaks ning poliitikate kujundajateks. Liikmed on kujutanud erakondadele peamist kampaaniavahendit kui ka muutunud pelgalt formaalseks numbriks erakondade andmebaasides

Duvergeri(1954), Neumanni(1956), Panebianco(1988) ja Katz ja Mair'i(1992, 1995, 2001, 2009) erinevad käsitlused parteide arenguetappidest on kujunenud üheks parteisüsteemide uurijate peamiseks uurimisteenaks, mis on saanud palju kriitikat, ent samas on uurimisvaldkonda laiendatud erinevate riikide näidetega ja analüüsitud ka laiemaid parteide tegevusvaldkondi.

Parteide arengu esimeses etapis, mida käsitleb Maurice Duverger, moodustasid poliitikud ja kandidaadid ainuisikuliselt parteide liikmeskonna. Sellised eliidiparteid tegutsesid 19. sajandi lõpus ja 20. sajandi alguses Lääne-Euroopas ning hilisemal perioodil Lõuna-Ameerika riikides, kus domineeris maapiirkondlik elanikkond ning valijaskond oli piiritletud lugemisoskuse ja sooliste ning varaliste kriteeriumitega. Eliidiparteidel puudusid üleriigilised erakondlikud organisatsioonid ning partei toimis klubina parlamenti pääsenud poliitikute vahel (Gunther ja Diamond 2003, 203). Kuna parteidel puudusid liikmeskonnad ja ka organisatsiooniline struktuur, olid valimiskampaaniad täielikult isikukesksed ning partei valimisedu sõltus karismaatilistest liidritest. Parteide liikmed ehk poliitikud olid ise parteide rahastajad, otsustajad ja esindajad ning parteipoliitika seisis kodanikkonnast kaugel.

Linnastumise ja eelkõige valijaskonna laienemise tulemusel 20. sajandi teisel ja kolmandal kümnendil ei olnud varasemalt maapiirkondade liidritest koosnenud parteid konkurentsivõimelised. Ühiskondlike lõhede nagu töölisklass-omanikud ja kirik-riik baasil tekkinud grupid moodustasid parteid ning kujunesid peamisteks osalejateks poliitikamaastikul (Gunther ja Diamond 2003, 178). Parteide liikmeskond oli organisatsiooni tähtsaim osa, kes tõi parteidele liikmemaksude näol sissetuleku ning määras otseselt ka poliitikate kujunemist.

Sotsiaalsete gruppide põhiselt loodud massiparteid toimusid klubiliste organisatsioonidena, kus parteid pakkusid liikmetele tegevust ka poliitikavälistes valdkondades ning olid seeläbi rahva seas vägagi hinnatud organisatsioonideks.

Massiparteisid iseloomustasid Lääne-Euroopas kollektiivsed liikmeskonnad, kus töölisklassi väärtuste eest seisvate parteide liikmeskonda kuulusid ametiühingud ning kristlike-demokraatide parteisse liikmed religioosete gruppide põhiselt. Kollektiivsed liikmeskonnad olid kasulikud nii parteidele kui ka nendega liidus olevatele organisatsioonidele. Läbi partnerorganisatsioonide saavutasid parteid lojaalse valijaskonna ja stabiilse sissetuleku allika. Parteivälised organisatsioonid seevastu said läbi parteide kanali, kus on võimalik oma seisukohti edastada riiklikule tasandile (Katz ja Mair 1995, 10).

Massiparteides oli liikmeskond parteide peamiseks tööriistaks ja valimiste võidu võtmeks. Kuna kampaaniates ei rõhutatud mitte niivõrd ideoloogia selgitamisele, vaid eelkõige sotsiaalsele klassile, oli parteidel vaja suurt liikmeskonda, kes läbi otsesuhtluse aitaks meelitada valijaid ja uusi erakonna liikmeid. Massiparteide uuenduslikuks pooleks oli oma trükimeedia loomine, mida oli võimalik teha tänu liikmemaksudest tulenenud suurematele ressurssidele.

Massimeedia arengu ning ühiskondliku ebavõrdsuse taandumine 20. sajandi keskpaigas mängis olulist rolli massiparteide kujunemisel laiahaardeparteiideks. Võib väita, et massiparteid täitsid suuresti oma tegevuse eesmärgi ning ammendusid seejärel. Massiparteid tagasid ühiskondlikele gruppidele võrdse esindatuse ja vähendasid majanduslikku kihistumist. Sellest tulenevalt ei näinud ametiühingud ja teised parteidega liitlussuhetes olevad organisatsioonid enam poliitikat niivõrd atraktiivseks ning keskendusid oma valdkonna tegevustele (Katz ja Mair 1995, 7). Tänu massimeedia levikule oli võimalik parteivälistel organisatsioonidel samamoodi jõuda meediasse ning vajadusel otsustusprotsesside keskmesse.

20.sajandi teine pool märkis ka verstaposti, mil parteide liikmeskonnad hakkasid Lääne-Euroopas kahanema. Liikmete lahkumise põhjuseid oli mitmeid ning protsessi soodustasid nii parteisisesed kui ka ühiskondlikud muutused. Ühiskondliku poole pealt kasvas inimestel valikuvabadus ning tekkisid alternatiivsed vabaajaveetmise väljundid. Lisaks kujunesid

teemapõhised liikumised nagu naisõiguslased, keskkonnakaitsjad, antirassistid ja muud organisatsioonid, millega oli inimestel kergem ühineda, kuna nad ei nõudnud liikmemaksu ega olnud niivõrd siduvad kui poliitilised parteid (Norris 2003, 39). Parteisisese poole pealt muutus eelkõige liikmete roll kampaaniate ettevalmistamisel ja otsustusprotsessis osalemises. Tänu televisiooni arengule ja selle kättesaadavusele koondus valimisvõitluse areen massimeedia kanalitesse, mis tähendas, et parteid ei olnud enam niivõrd sõltuvuses erakonna vabatahtlikest, kes tegid tänavakampaaniat ning suhtlesid valijatega. Palju kiirem ning kokkuvõttes ka odavam ja efektiivsem oli sõnumite levitamine läbi meedia (Carty 2004, 6).

Ehkki parteidel säilis regionaalne struktuur ja lai liikmeskond, koondus otsustusprotsess laiahaardeparteidest parteide ladvikusse. Peamisteks poliitikate kujundajateks kujunesid parlamendipoliitikud, kelle jaoks liikmeskond oli pigem toetusgrupiks kui ideede sisendiks ning poliitiliseks abivahendiks. Laiahaardeparteid ei üritanud siduda liikmeid parteiorganisatsiooniga, vaid pigem koosnesid liikmeskonnad paljudest individuaalsetest liikmetest, kellel puudusid ühised sotsiaalsed väärtused.

Kuna parteidel oli võimalik jõuda kõikide valijagruppideni ning ületamatud ühiskondlikud lõhed olid taandunud, muutusid ka parteide valimisprogrammid laiahaardelisemaks (Katz ja Mair 1995, 7). Valimisprogramme koostades muututi tolerantsemaks teiste huvide suhtes ning sõnumid koostati peamiselt gruppideüleste temade põhised (Ibid.). Ideoloogiliste raamide kadumine oli kindlasti üheks põhjuseks, miks eelpool mainitud kollektiivsed liikmeskonnad parteidest eraldusid. Parteivälised organisatsioonid nägid, et erakond ei seisa ainult nende eest ning seega ei nähtud nii suurt vajadust toetada parteisid, kes nende huvide eest enam ei seisa.

Kollektiivsete liikmeskondade taandumine parteide tegevusest mõjutas halvavalt erakondade rahastamist. Parteid olid sunnitud üha kallinevas valimisvõitluses leidma ellujäämiseks uusi rahalisi vahendeid, mis sai määravaks Richard Katz'i ja Peter Mairi (1992) kartellipartei mudeli loomisele.

Kartellipartei mõiste peamine tunnus on erakondade võime teha koostööd ja määrata endale sissetulekud. Parlamendiparteid on riigieelarve tulude ja kulutuste üle otsustajad, mis võimaldab parteidel määrata enesele riigipoolseid toetusi ja kehtestada üldised mängureeglid.

Kuna parteide ellujäämine sõltub tänapäeval suuresti riigipoolsest toetusest, võib võimult eemale jäämine pärssida oluliselt parteide tegutsemisvõimet. Kuna ükski erakond ei saa olla kindel igavesti võimul püsimises, luuakse pinnas kartelli kokkulepeteks, kus võidavad kõik parteid, olenemata sellest, kas ollakse võimul või mitte (Katz ja Mair 1995, 16). Isegi kui parteid tunnevad vastumeelsust omavahel koostöö tegemiseks, on nad sõltuvad samadest ressurssidest ja omavad sarnaseid ellujäämise huve, mis kokkuvõttes kohustab parteisid üksteisega koostööd tegema (Katz ja Mair, 2009, 757).

Kartelliparteisid, mis arenesid välja laiahaardeparteidest, iseloomustab üldine professionaalsus nii organisatsiooni juhtimises, kampaaniate läbiviimisel kui ka poliitika teostamisel. Kartelliparteid on jätkamas väljakujunenud ideoloogiast vähe sõltuvate programmide koostamist ning peamiseks eesmärgiks on kujunenud valimiste võitmine ning stabiilse riigipoolse sissetuleku säilitamine. Kartelliparteide iseloomustavaks jooneks on partei juhatuse huvide prioriteetsus, see tähendab, et liikmete võimalused oma huvide kaitsmisel on piiratud ning partei liidrite arvamusest on kujunenud kogu partei seisukoht (Ibid.).

Kartelliparteisid võib nimetada reaktsiooniparteideks varasematele tsentraalselt juhitud laiahaardeparteid, mille liikmeskonnad lagunesid. Ehkki otsustusprotsess kartelliparteides on veelgi tsentraalsem ning kindlamalt keskkontori kontrollitud, luuakse kõrvale kujund näilisest sisedemokraatiast. Keskkontori poolt väljapakutud vastusevariantidega sisevalimistel antakse paljudes küsimustes otsustusõigus liikmeskondade madalamatele tasanditele. Näilise sisedemokraatiaga hajutatakse eliidi vastutuskoomat ning samas vähendatakse ka tüütute parteiaktivistide, kelle seisukohad on ideoloogilisemad, mõjukust. Partei aktivistide marginaliseerimisega ja seejärel aktiivsete liikmete taandumisega partei tegevusest laskub võim üha enam erakonna juhtkonna kätte, tugevdades partei eliidi jõudu ja autonoomiat (Carty 2004, 17).

Kartellipartei kriitikute sõnul ei ole kõik tänapäeva parteid kartellistunud ning üha sagedamini esineb parteisid, kus professionaalne juhtkond arvestab ka madalamate partei tasanditega. Sellist tüüpi erakondi nimetatakse moodsateks eliidiparteideks, mis eristuvad vanematest eliidi- ja laiahaardeparteidest tänu tugevale rõhuasetusele sisedemokraatiale (Carty 2004, 6).

Sellised erakonnad näevad palju vaeva, et hoida erakonnas klubilist tegevust ning üritavad kaasata parteide tegevustesse ka inimesi väljastpoolt erakondi. Avatud üritustega suurendavad parteid võimalike sõnumite levitajate arvu ning väljastpoolt erakonda tulevad osalejad on sageli erakonnale tähtsamadki kui erakonna enda liikmed (Carty 2004, 8). Moodsad eliidiparteid panustavad erakondade noorte-, seniorite- ning muudele teemaklubidele, üritades siduda inimesi tihedamalt erakonna struktuuridega.

1.2 Parteide liikmeskondade arengud Euroopa riikides

Euroopa parteide liikmeskondade arenguid on kõige põhjalikumalt analüüsinud Ingrid van Biezen ja Peter Mair, kes 2001 aastal avaldasid esimese partei liikmeskondade suurusi käsitleva uurimuse, mis põhines kahekümnel Euroopa riigil. 2009 aastal kaasati uurimusse Thomas Poguntke ning koostöös politoloogidega üle Euroopa laiendati analüüsitavate riikide valimit postkommunistlike riikidega.

Parteide liikmeskondade arenguid analüüsiti eeltoodud autorite poolt eelkõige kahest vaatepunktist. Esiteks uuriti liikmeskondade summaarseid arenguid ning teisalt vaadeldi parteilise kuuluvusega inimeste osakaalu valijaskonnast. Kui liikmete numbriline suurus on sõltuvuses riigi rahvaarvust, siis erakondliku kuuluvusega inimeste osakaal valijaskonnast peegeldab riigi parteistumise astet ning samas võtab arvesse ka valijaskonna võimaliku suurenemise.

Uurimusest selgus, et parteide liikmeskondade langus ei ole sõltuvuses regioonist ega ka varasemast poliitilisest režiimist ning parteide liikmeskondade langus on nähtav nii vanas Euroopas kui ka postkommunistlikes riikides (Tabel 1). Lääne-Euroopas on erakondliku kuuluvusega inimeste suhtarv valijaskonnast langenud viimase kolmekümne aastaga ligi 5 protsenti ning mitte üheski vanas Euroopa riigis ei ole parteide liikmeskond kahanenud vähem kui neljandiku võrra. Võiks eeldada, et mida suurem on parteidesse kuuluvate inimeste osakaal valijaskonnast, seda väiksemat valimiste volatiilsust ja poliitilise süsteemi stabiilsust võiks kohata, kuid see on juba tulevaste uurimuste küsimus ning ei kuulu selles töös vaatluse alla.

Parteide liikmeskondade absoluutnumbrid on viimase 30 aasta jooksul langenud pea terves Euroopas, kuid mitte Eestis, Kreekas, Hispaanias ja Portugalis (Biezen, Mair ja Poguntke 2009, 6). Leedus on samuti märgata parteide liikmete arvu kasvu, kuid andmestik Leedu kohta on saadaval ainult 2004 ja 2007 aastate kohta ning seetõttu ei ole võimalik lõpplike järeldusi sellest teha. Postkommunistlike riikide arvestuses võime näha äärmuslikku langust Tšehhis, kus parteide liikmeskond kahanes nii absoluutnumbriliselt kui ka suhtes valijaskonnaga ligi 50 protsenti. Suure liikmeskonna languse Tšehhis ja ka Slovakkias võis tingida kommunistliku partei ning tema satelliitparteide kadumine poliitiliselt areenilt. Samas rõhutavad Biezen, Mair ja Poguntke, et ülejäänutes Kesk- ja Ida-Euroopa riikides langevad oluliselt ka teiste parteide liikmeskonnad, mis tähendab, et üheselt ei saa liikmeskondade langust seletada varasema võimupartei kadumisega (Biezen, Mair ja Poguntke 2009, 7).

Tabel 1. Parteide liikmeskondade muutus 1980-2009

Riik	Periood	Parteistunud inimeste osakaalu muutus valijaskonnas	Liikmete arvu muutus	% Liikmete arvu muutus
Tšehhi	1993-2008	- 5.05	- 379,575	- 69.65
Suurbritannia	1980-2008	- 2.82	- 1,118,274	- 66.05
Norra	1980-2007	- 10.20	- 284,603	- 61.75
Prantsusmaa	1978-2009	- 3.20	- 923,788	- 53.17
Rootsi	1980-2008	- 4.54	- 241,130	- 47.46
Iirimaa	1980-2008	- 2.97	- 50,856	- 44.67
Šveits	1977-2007	- 5.90	- 178,000	- 43.22
Soome	1980-2006	- 7.66	- 260,261	- 42.86
Taani	1980-2008	- 3.17	- 109,467	- 39.70
Itaalia	1980-2007	- 4.09	- 1,450,623	- 35.61
Slovakkia	1994-2007	- 1.27	- 41,204	- 32.32
Belgia	1980-2008	- 3.45	- 191,133	- 30.97
Austria	1980-2008	- 11.21	- 422,661	- 28.61
Holland	1980-2008	- 1.77	- 121,499	- 28.19
Saksamaa	1980-2007	- 2.22	- 531,856	- 27.20
Ungari	1990-2008	- 0.57	- 41,368	- 25.03
Bulgaaria	2002-2008	- 0.61	- 46,379	- 12.96
Portugal	1980-2008	- 1.05	+ 4,306	+ 1.28
Eesti	2002-2008	+ 1.53	+14,999	+ 52.20
Kreeka	1980-2008	+ 3.40	+ 335,000	+ 148.89
Hispaania	1980-2008	+ 3.16	+ 1,208,258	+ 374.60

Allikas: Biezen, Mair, Poguntke 2009, lk 29

Riikide parteistunud inimeste arvukusel on vähest seost demokraatia kestvusega (Biezen, Mair ja Poguntke 2009, 4). Siiski kui vaadelda postkommunistlike riikide näitajaid, on parteisse kuuluvate liikmete osakaal valijaskonnast väiksem kui vanemates Euroopa riikides (Lisa 2). Postkommunistlikes ühiskondades kuulub keskmiselt 2,94 protsenti valijaskonnast erakondadesse, samal ajal kui vanades Euroopa riikides on vastav näitaja 5,75 protsenti. Antud tendents on Mairi, Biezeni ja Poguntke hinnangul omane just postkommunistlikele riikidele ning trendi ei ole esine nooremates Lõuna-Euroopa demokraatiates (Biezen, Mair, Poguntke 2009, 4).

1.3 Liikmeskondade roll postkommunistlikes kartelliparteides

Parteitüüpide arenguteooriate peamiseks kriitikaks loetakse keskendumist Lääne-Euroopa riikidele. Sellest tulenevalt võivad tüpoloogiate põhitunnused sõltuda ajalistest ja regionaalsetest muutujatest. Hilisemal ajal asutatud ning teistes maailma regioonides tegutsevad parteid on tõenäoliselt mõjutatud muudest sotsiaalsetest ja ühiskondlikest faktoritest ning ei järgi Lääne-Euroopa parteide arengustaadiumeid. Kui Katz'i ja Mair'i 1992. aastal avaldatud kartellipartei mudel tugines tõesti eelkõige Lääne-Euroopa riigisisestele faktoritele, siis autorite 2009. aastal ülevaadatud ja täiendatud kartellipartei teooria laiendab mudelit ka Ida-Euroopa konteksti, tuues välja ka rahvusvahelised mõjud parteisüsteemide kujunemisele.

Goldie Shabad'i ja Kazimierz Slomczynski (2002) hinnangul ei läbinud Ida-Euroopas tekkinud parteid kõiki Lääne-Euroopa parteidele omaseid arenguetappe, vaid hüppasid kohe laiahaarde- või kartellipartei mudelitesse ja kaasaegsesse massikommunikatsiooni ajastusse. Ida-Euroopa parteimaastiku kujunemist mõjutasid mitmed ühiskondlikud tegurid, mis soodustasid parteimaastiku kartellistumist. Riigi struktuuride nõrkus ning tugevate kodanikuühiskonna organisatsioonide puudumine postkommunistlikes riikides määras parlamendi ja parlamentäärade tähtsuse kui peamiste reformide ja ühiskondlike muutuste eestvedajad (Shabad ja Slomczynski 2002, 334). Kui mõneti omistatakse kartelliparteide süsteemile negatiivset varjundit, siis Ida-Euroopa puhul on poliitilise klassi professionaliseerumisel kindlasti suur roll demokraatia ja parteisüsteemi konsolideerumisel. Kuna kartelliparteid koos kampaaniatega muutuvad üksteisele rohkem sarnasemaks ning

parteid ei kaota palju opositsioonis olles, muutub valijal keeruliseks omale ebameeldivat valitsust „karistada“. Sellest tulenevalt on demokraatia ja valimised Ida-Euroopas muutumas sotsiaalse stabiilsuse vahendiks, mitte muutuste tekitajaks (Katz ja Mair, 1995, 22).

1.4 Liikmete roll parteisisestes otsustusprotsessides

Parteide sisemist otsustusprotsessi ja liikmeskondade rolle on uurinud väga paljud politoloogid. Tuntumatest liikmeskondi käsitletud teadlastest ja käsitlustest võib välja tuua juba siinses töös mitmeid kordi viidatud Richard Katz'i ja Peeter Mair'i, kes panid aluse kartellipartei teooriale ning avaldasid 1994. aastal raamatu „How Parties Organize“, kus käsitleti laiahaardelise andmestiku põhjal lääne-demokraatiate parteide arenguid. Lisaks võiks rõhutada Angelo Panepianco (1988), Russel Daltoni ning Martin Watenbergi (2000 ja 2007) panust parteide arengute kaardistamisel ja analüüsimisel. Siiski ei ole nii spetsiifiliselt liikmeskonna rolle tänapäeva parteides kontseptualiseeritud ning sestap esitan alljärgnevalt teoreetilise liikmeskondade rolli jaotuse, mis saab olema ka empiirilise analüüsi alusmaterjaliks.

Parteide liikmeskonna võib mõtteliselt jagada nii aktiivsuse põhimõttel viieks grupiks kui ka ealiselt neljaks erinevate huvidega gruppideks. Aktiivsuse vaatenurgast, moodustavad kõige kõrgema tasandi moodustavad partei juhtkond ning parlamendi ja valitsuse saadikud. Teises grupis on partei palgalised töötajad, kes järgivad parteiliidrite korraldusi, ent on samas ka sidepidajateks juhtkonna ja tavaliikmete vahel. Kolmanda grupi moodustavad parteiaktivistid, kes osalevad vabatahtlikena kampaaniaüritustel ning on kohal ka enamustel erakonnasisestel koosolekutel. Neljanda grupi moodustavad partei tavaliikmed, kes küll osalevad erakonna sisevalimistel ning käivad kord aastas regionaalsetel üldkoosolekutel või erakonna suvepäevadel, kuid on üldjuhul erakonna tegemistes kõrvalvaatajad. Viienda grupi moodustavad passiivsed liikmed, keda võib erakondades olla umbkaudu kolmandik. Need liikmed saavad küll infot erakonnas toimuva kohta, kuid ei ole osalenud ühelgi erakonna üritusel ning ei ole ka kunagi liikmemaksu tasunud. Sageli võib juhtuda, et liige on muutnud oma kontaktandmeid ning pole sellest erakonnale märku andnud, millest tulenevalt puudub erakonnal üldse side oma liikmega.

Tähelepanu pööramine liikmeskondade vanuselisele koosseisule on samuti väga oluline, kuna liikmeskond võib peegeldada parteide otsest valijaskonda ning mõjutada ka poliitikate kujundamist. Parteid peavad arvestama, et valijate eelistused võivad sõltuda identifitseerimise võimalusest partei liikmeskonnaga ning seetõttu on erakondadel väga oluline, et parteis oleksid esindatud kõikide vanusegruppide esindajad.

Liikmeskondade vanuselised koosseisud võiks jagada nelja kategooriasse: 18-30, 31-45, 46-60 ning 61 ja vanemad. Usun, et antud vanusegruppidel on üksteisest erinevad huvid ja väärtused ning erakondade vanuselist koosseisu analüüsid, on võimalik näha millistele sihtgruppidele partei panustab.

Kartelliparteide teooria kohaselt on erakondades pidurdumas noorte liikmete peale tulek ning erakonnad on pidevalt vananemas. Noorte eemaldumine parteidest on esiteks tingitud alternatiivsete vabaaja veetmise võimaluste tekkimisest. Samas on tõusnud üldine haridustase ja materiaalne heaolu, mis teeb noori riigi institutsioonidest sõltumatumaks ning seetõttu kaob eluline vajadus partei tegemistes kaasa lüüa. Noorte taandumine poliitikast mõjutab vägagi oluliselt uute poliitikute kasvatamist ning võib olla saatuslik erakonna jätkusuutlikkusele. Noorte kaasamine erakonna tegevustesse, sõltub suurel määral erakonna noorteklubi võimekusest. Noorteklubi eksisteerimise korral on parteis tagatud sujuv noorte pealekasv ning ka uutel noorematel tulijatel on kergem erakonnaga ühineda, kui ees on ootamas arvukalt sarnaseid liikmeid.

Teise vanusegruppi kuuluvad vägagi erinevate huvidega liikmed. Vanuses 31-45 aastat, on inimene soovi korral juba kandideerinud esinduskogusse ning edukuse korral kuulub partei eliiti. Samas tavaliikmete puhul võivad selles vanusegrupis inimesed olla väga aktiivsed erakondade meelelahutuslikel üritustel osavõtmisel, kuid enam ei lööda aja- ja huvipuudusel kaasa tänavakampaaniates ega programmitöörühmades.

Kõige rohkem parteieliiti ja esinduskogudesse kuuluvaid parteiliikmeid on vanuses 46-60. Parimas tööeas olevad inimesed on saavutanud oma varasema karjääriga teatud prestiiži ning sotsiaalse kapitali ning kasutab seda oskuslikult ära. Võib eeldada, et just sellesse vanusegruppi kuuluvad inimesed on kõige suuremad parteide vahetajad, kuna neil on suurim

poliitiline ambitsioon ja samas on nad ka oma suhtlusringkonnaga parteidele ihaldusväärseimateks värbamisobjektideks. Poliitiliste ambitsioonide puudumise korral, tegutsevad kolmandasse vanusegruppi kuuluvad erakonna liikmed pigem eraelu kui partei tegevusega ning lahterduvad üldjuhul passiivsemate liikmete sekka.

Neljandasse vanusegruppi kuuluvad võibolla kõige aktiivsemad parteiliikmed ehk eakad. Eakatel on kõige rohkem vabaaega ning soov sotsiaalselt aega veeta. Eakatel inimestel on ka mõttemaailm välja kujunenud ning parteisid toetatakse kogu südamega. Kuna parteid eeldavad, et kõige rohkem valijaid käib just pensionäride seas, siis on ka eakamad liikmed parteidele sageli parimaks kommunikatsioonikanaliks suure valijaskonnaga.

Nagu eelpool juba mainitud on parteiliikmete aktiivsuse astmed vägagi kõikuvad. Kartelliparteides, kus erakondade igapäevane otsustusprotsess on vägagi tsentraliseeritud, teostab partei juhtkond poliitikat riigi ja omavalitsuse tasanditel. Partei palgatud ametnikud ei kuulu küll otsustusprotsessi keskmesse, kuid kuna nende sissetuleku määrab partei juhtkond, siis järgivad ametnikud üldjuhul täielikult erakonna liidrite korraldusi. Parteide palgatud töötajate eesmärgiks on hoida sidet erakonna liikmetega ning kontrollida ja vajadusel piirata parteiaktivistide tegevust. Parteiaktivistid on suurima tõenäosusega need, kes näevad parteid endiselt ideoloogial põhinevana ning on vähem vastutulelikumad kompromissidele ja koostööle konkureerivate parteidega. Parteiaktiviste võib organisatsiooni sees olla nii vanemaid kui noori. Nooremad parteiaktivistid on toetajad, kes näevad erakonnas võimalikku karjääriredelit ning soovivad ennast parteijuhtkonnale tõestada. Vanemad parteiaktivistid, on üldjuhul keskealised ning sageli esinduskogudesse kandideerinud parteiliikmed, kes võivad loota riigiasutustes teatud positsioonidele või teisalt lähtuvad oma tegevuses suuresti erakonna aluspõhimõtetest, mida juhtkond aeg-ajalt kompromissidega rikub.

Pakkumaks partei aktiivsematele liikmetele tegevust ja näilist võimalust kaasa rääkimiseks, luuakse kujund sisedemokraatiast. Erakonnad korraldavad valimiste eel sisevalimisi, kus parteiliikmed saavad järjestada kandidaate, mis on eelnevalt juhtkonna poolt ülesse seatud. Valimiste vahelisel perioodil korraldatakse koosolekuid, kus liikmetele eksponeeritakse parteiliidreid, mitte ei arutata poliitikate olemuse üle. Sisedemokraatiaga, kus kommunikatsioon on eelkõige ülevalt alla suunatud, muudetakse parteiaktivistid ja -liikmed

info saajateks, mitte info andjateks. Kartelliparteide sisedemokraatia töötab efektiivselt parteiaktivistide neutraliseerimise vahendina. Otsustusring laiendatakse tavaliikmeteni, kes järgivad kuulekamalt parteiliidrit ning justkui lämmatavad parteiaktivistide võimaliku teistmoodi mõtlemise (Carty 2006, 17).

Valimiskampaaniate perioodil, mil erakondade poolne sõnumite levitamine ja meediakampaania ületab igasugused parteiaktivistide vastukäivad sõnumid, muutuvad kõik aktiivsed liikmed erakondadele äärmiselt väärtuslikuks. Võib oletada, et muidu tüütud parteiaktivistid kujunevad kampaaniate perioodil erakondadele asendamatuks kampaaniavahenditeks, kuna nemad tahavad suhelda inimestega ning selgitada valijatele erakonna ideoloogilisi väärtusi ning koostöös erakonna üldise reklaamikampaaniaga on parteiaktivistid parimateks erakondade sõnumite levitajateks.

Erakonna tavaliikmed jälgivad üldjuhul poliitikamaastikul toimuvat läbi massimeedia ning läbi erakonnasiseste infokanalite. Üldjuhul ei kujunda nad poliitika kohta seisukohta ning isegi kui teostatavad poliitikad on neile vastuvõetamatud, ei võta tavaliikmed nendel teemadel sõna. Samas on tavaliikmeid võimalik mobiliseerida valimistel. Tavaliikmed räägivad kindlasti oma lähedastega poliitikas toimuvast ning edastavad seeläbi ka erakonna maailmavaadet.

1.5 Liikmeskondade kasvu põhjused

Postkommunistlikud ühiskonnad on olnud demokraatlikud ligi kakskümmend aastat ja seepärast ei saa me vaadelda parteimaastikul toimuvaid protsesse kui režiimi üleminekust tingitud tendentse. Parteimaastiku arengud sõltuvad Ida-Euroopas eelkõige kohalikest teguritest ja poliitilisest kultuurist (Biezen, Mair ja Poguntke 2009, 5).

Michael Bruter ja Sarah Harrison (2009) on oma uurimuse tulemusena jaganud inimeste parteisse astumise motivatsioonid kolme kategooriasse. Esimene neist on materiaalsed huvid, kus professionaalse poliitiku ametikoht võib tunduda noorele inimesele vägagi suureks partei liikmeks astumise motivaatoriks. Võimalikule karjäärile lisaks võib nooremaid uusi liikmeid motiveerida ka teatud boonuste saamine, olgu selleks näiteks erinevad auhinnad vabatahtliku

töö eest valimiskampaaniate ajal või preemia uute liikmete toomise eest. Teiseks on ideoloogiline tasand, mida esineb sagedamini just nooremate liitujate seas ehk inimesed samastavad enda maailmavaadet partei ideoloogiaga. Kolmandaks Bruteri ja Harrisoni erakonnaga liitumise motivatsiooniks on sotsiaalne sidusus. Inimesed astuvad parteisse selleks, et tegutseda koos sarnaselt mõtlevate inimestega ning suhelda poliitilistel teemadel (Bruter ja Harison, 2009, 1262-1263).

Võrreldes Lääne-Euroopaga, kus liikmeskonnad on langustrendis, võiks mõelda, et Ida-Euroopas on poliitiku leib magusam kui vanades Euroopa riikides ja poliitiku karjäärile lisanduv materiaalne heaolu ning võibolla tuntus on Eesti ühiskonnas väärtustatum kui teistes riikides. Materiaalsete hüvede saavutamise eesmärgil erakonda astuda soovivad inimesed liituvad üldjuhul erakonnaga, kes on võimupositsioonil ning kus on uue tulija nägemuses kõige lihtsam karjääri teha või silma paista.

Sotsiaalsetel eesmärkidel erakonda astunute jaoks ei pruugi olla tähtis erakonna ideoloogia ega võimupositsioon, vaid eelkõige erakonna aktiivsus kohalikul tasandil. Sotsialiseerimise soov võib ka Eestis olla üheks suuremaks põhjuseks, miks end parteidega seotakse. Parteid pakuvad erinevaid klubilisi tegevusi ning kohtumisi tuntud inimestega. Väiksemates omavalitsustes, kus kultuurielu ei ole niivõrd aktiivne, võivad parteide üritused olla ainukesed kohad, kus inimesed saavad omavahel suhelda ja meelelahutuslikult aega veeta.

Ühiskondliku mõjutajana võib parteidesse astumise populaarsust soodustada ka kolmanda sektori ja ametiühingute nõrkus. Massiparteide ajastul kasvasid erakonnad suuresti tänu kollektiivsetele liikmeskondadele ning kollektiivsete sidemete kadumisega hakkasid liikmeskonnad kahanema. Seepärast võib oletada, et Eesti parteide liikmeskonnad on suurearvulised ka seetõttu, et Eestis puuduvad tugevad ametiühingud. Kui inimene soovib oma kodukoha või lähedaste elujärge parandada, siis võidakse näha ainsa valikuvariandina parteisse astumist. Ühiskondliku mõjutajana tuleks veel arvesse võtta usaldust riigi institutsioonide vastu ning võiks eeldada, et mida kõrgem on parteide ja valitsusinstitutsioonide usaldusväärsus, seda meelsamini ühinevad inimesed ka erakondadega.

Olulise partei liikmeskonda kavatava tegurina võivad mängu tulla ka valimiste toimumised. Kampaaniate perioodil mobiliseeruvad parteid ning ka valijaskonnad. Parteid võivad sihipäraselt otsida endale kandidaate ja abilisi kampaaniateks, mille tulemusel parteide liikmeskonnad võivad suurened. Samamoodi võivad valimiste-eelsed sisevalimised luua soodsa pinnase liikmeskonna kasvuks, kuna kandidaadid, kes soovivad saada paremat kohta nimekirjas, kutsuvad oma toetajaid sisevalimisteks erakonda. Kampaaniad võivad mobiliseerida ka valijaid liitumaks erakondadega. Kampaaniate vältel võib suurened üldine poliitilise informatsiooni levik ning võib tõusta inimeste huvi poliitika vastu. Kui ühiskond juhtuks olema valimisvõitluses polariseerunud kahe suurema maailmavaate või erakonna vahel, siis võib eeldada, et inimesed astuvad parteisse „oma“ väärtuste eest võitlema ja meelsust näitama. Parteid võivad reklaamida ennast kui ainukest alternatiivi vastaspoolele ning seega ajendaks inimesi parteisse astuma ka hirm teise võimu ees.

1.6 Erakondadest lahkumine ja liikmeskondade volatiilsus

Liikmeskondade kasvamisele vastupidist protsessi ehk erakondadest välja astumist ei ole teadaolevalt uuritud. Liikmete massiline lahkumine erakondadest peegeldab rahulolematust teostatavate poliitikatega ja erakonna süsteemi nõrkust. Väljaastumiste sagenemine võib viidata parteide kaugenemisele valijaskonnast ning on ohumärgiks kõikidele poliitikutele. Parteide otsustusprotsessi tsentraliseerimise tulemusena, võib eeldada, et suurem osa parteidest lahkunuid on parteiaktivistid, kes ei leidnud erakondades oma ambitsioonidele väljundit või pettusid erakondade tegevuses. Noorte parteiaktivistide lahkumise põhjuseks võib olla hariduse omandamine ning uute väljundite tekkimine. Vanemate aktivistide lahkumine võib olla rohkem kalkuleeritud ning põhjused võivad varieeruda poliitiliste ambitsioonide täitmatusest, isiklike konfliktideni partei funktsionääridega. Parteiaktivistid võivad küll jääda erakonda toetama väljaspool parteid, kuid suure pettumuse tulemusena võib endine liige astuda, kas konkureerivasse erakonda või eemalduda poliitikast sootuks.

Poliitikas pettumine ei pruugi olla ainsaks erakondadest lahkumise põhjuseks. Välja astumised võivad olla palju lihtsakoelisemad ning sõltuda töökoha muudatusest, mis ei luba seadusega erakondliku kuuluvust. Paraku võib esineda ka juhtumeid, kus parteidest

lahkutakse kuna vastasel korral ei saada eelistatud töökohta või hoopis vallandatakse ebasobiva parteilise kuuluvuse tõttu.

Sarnaselt erakondadega liitumistele, kus võib eeldada, et pigem astutakse nendesse erakondadesse, kes on võimul, lahkutakse nendest erakondadest, kes on opositsioonis. Riigikogus väiksema esindatusega opositsiooni erakondadel, on väga vähe ressursse pakkumaks liikmetele teenuseid, mis hoiaks neid kinni erakondlikus süsteemis. Liikmeskonna säilitamine nõuab erakondadelt suuri rahalisi vahendeid ning nende puudumine võib halvata kogu organisatsioonilise töö ning tuua kaasa aktiivsemate inimeste lahkumise. Väiksematesse parteidesse võivad jääda ainult juhtpoliitikud, kes on seotud erakondlike institutsioonidega, tavaliiikmed, kes jagavad kindlat maailma vaadet ning passiivsed liikmed, kes lihtsalt ei hooli erakondlikust kuuluvusest.

Aktiivsemate inimeste lahkumine erakondadest võib sageli olla tingitud poliitiliste ambitsioonide mitte täitumisest. Seetõttu võivad aktiivsemad partei liikmed, kes soovivad siiski lüüa kaasa kohaliku- või riigi tasandi elu edendamises vahetada parteid ning võidelda teise partei edu eest. Kuna kartelliparteid on üksteisele lähenemas ning erakondade vahel kaovad ületamatud vastuolud, võivad ka erakondade vahetused muutuda igapäevasemaks. Partei vahetused ei pruugi seetõttu toimuda erakonna ideoloogiliste seisukohtade muutumise tõttu, vaid pigem võivad erakonnavahtused toimuda suunal opositsioonierakond – võimuerakond.

Parteidele võib ülejooksmine kujuneda vägagi kahjulikuks. Kui tegemist on aktiivse poliitikuga, võivad koos ülejooksikuga ära kaduda ka varasem toetajaskond. Tuntuma poliitiku ületukut teisest erakonnast, kasutavad parteid ka reklaamiväljundina üritades näidata ühe inimese parteivahetusega muutusi poliitilistes jõujoontes. Kolmandaks, kuid mitte vähem tähtsamaks erakonna vahetusega kaasnevaks ohuks on parteide siseasjade ja kampaaniaplaanide lekkimine, mida konkureerivad erakonnad meelsasti ära kasutavad.

Seega võib eeldada, et liikmete lahkumised jagunevad peamiselt kolmeks. Esiteks töökohta muutused, kus erakondlik kuuluvus on takistuseks või lausa keelatud. Pettumine ja huvi kaotus poliitika kui terviku vastu ning kolmandaks pragmaatiline otsus astuda teise parteisse, kus poliitiliste ambitsioonide täitmine tundub reaalsem.

2.Liikmeskondade areng Eesti erakondades

Eesti parteid on läbinud viimase paarikümne aasta jooksul väga suure arengu. Vähese regulatsiooniga 1990. alguse MTÜdest ja ühiskondlikest liikumistest on välja kasvanud seadustega piiratud avalikud institutsioonid, mida nähakse peamiste osalejatena riigi valitsemises (Sikk, 2006, 342).

Liikmeskondade arengu uurimisel tuginen eelkõige äriregistri andmebaasile ning mõningates kohtades kontrollin äriregistri andmeid 2005. aasta KOV valimiste kandidaatide andmebaasiga. Koheselt tuleb tõdeda, et äriregistri andmebaas ei ole kaugeltki ideaalne, kuna andmete sisestamisel on kindlasti vigu teinud nii erakondade poolsed andmete esitajad kui ka äriregistrisse andmete sisestajad. Mitmel juhul on erakondadesse astujad registreeritud erakonda varem kui erakond loodi ning samasuguseid näiteid võib tähele panna ka erakondade ülejooksikuid vaadeldes¹. Kui erakondadega liitumine on kuupäevaliselt äriregistris märgitud, siis erakondadest väljaastumiste statistika on palju ebatäpsemalt välja toodud.

Erakonnad on kohustatud esitama liikmeskonna andmebaasi kohtu registrile iga aasta 1. veebruariks 1. jaanuari seisuga. Seega on ka erakondadest lahkunud inimesed märgitud üldjuhul kõik 1. jaanuari kuupäevaga, hoolimata sellest, mis kuupäeval eelmise aasta jooksul liige erakonnast lahkus. Viimastel aastatel on küll erakonnad tihedamalt oma andmeid kohturegistrile esitanud ning seega on võimalik ka natuke täpsemalt vaadelda, millal on inimesed erakondadest välja astunud. Andmebaaside mõningasest ebakorrektsusest tingituna võib esineda väikeseid erinevusi töös näidatud kuupäevaliste tulemuste ja reaalse elu vahel.

Võttes empiirilisele vaatlusele töö esimeses pooles püstitatud kolmeosalise uurimisinstrumendi (liikmeskondade rollid, -areng ning -volatiilsus), alustan mõningate raamtingimuste, mis võiksid mõjutada vaadeldavaid kolme liikmeskondade protsessi,

¹ Ühe markantsema näitena äriregistri andmete ebatäpsusest võib tuua Keskerakonna liikme Mait Saviangu varal, kes on sündinud äriregistri andmete kohaselt 1985. aastal ning Keskerakonna liikmeks on inimene vastuvõetud 2001. aastal. Nende andmete järgi oli Mait Saviak siis 16. aastane ja seadusega ei oleks tohtinud olla veel erakonna liige.

kirjeldamisega. Raamtingimused võimaldavad seejärel vaadata, kas ainult liikmeskondade kasvu aspektist erinevad Eesti parteid kartelliparteidest või on ka teisi olulisi erinevusi, mis võivad mõjutada parteide olemust.

Riigipoolsed eraldised Eestis tegutsevatele erakondadele on viimase kümne aastaga viiekordistunud. Kui aastal 2000 toetati riigieelarvest erakondi 16 miljoni krooniga, siis aastaks 2005 küündis vastav number 60 miljoni kroonini ning 2010. aasta riigieelarvest eraldatakse erakondade tegevuseks ligi 85 miljonit Eesti krooni. Samal ajal on ka riigieelarve kasvanud üle kolme korra, mis näitab, et parteidele määratavad eraldised on kasvanud märgatavalt kiiremini kui riigi majandus tervikuna (Riigieelarve seadus 2000, 2005, 2010). Riigi poolse stabiilse rahastamise kasv on aidanud parteisid muutuda rohkem institutsionaliseeritumaks, muutes samaaegselt palju keerulisemaks uute parteide esilekerkimise. Parteide riigipoolse rahastuse sisseadmise eeskujudeks oli Eestis Saksamaa regulatsioon, mille eesmärgiks oli vähendada parteide sõltuvust kolmandatest allikatest saadavast tulust. Erakonna seadusega keelustati ettevõtete poolsed annetused ning ka annetused rahvusvahelistest organisatsioonidest (Sikk, 2006, 348). Siiski on regulatsioon parteide rahastamisele suhteliselt minimaalne, sest riigieelarvest erakondadele eraldatava summa sihtotstarbele ei ole ühtegi tingimust ning teisalt puudub ka pädev institutsioon, kes kontrolliks parteide rahastust.

Eesti parteimaastiku kartellistumist näitab riigiametnike astumine parteidesse ja partei liikmete määramine riigi ametkondadesse. Allan Sikk(2006) on toonud välja, et rohkem kui kolmandik Eesti valitsuse ministritest on vahemikus 1992-2005 töötanud juhtivatel riigiasutuste positsioonidel, mis näitab avaliku sektori kõrget parteistumise astet. Samas tõdeb ka Sikk, et kõrge avalikus sektoris töötavate kõrge erakondliku kuuluvusega inimeste arv on tingitud Eesti inimressursi väiksusest.

Eesti parteimaastiku iseloomustab ka parteide tihedam koostöö. Ehkki Eesti parteid erinevad üksteisest programmiliste seisukohtade ning ka valijaskondade poolest, ei ole need erinevused takistanud koalitsioonivalitsuste moodustamist. Viimase kümne aasta jooksul on Eestit juhtinud viis erinevat valitsust. Kõigis valitsustes alates 1999. aastast on esindatud olnud Reformierakond, kelle partneriteks erinevatel aegadel on olnud nii Isamaaliit, Res Publica, Sotsiaaldemokraadid, Keskerakond, Rahvaliit ja IRL. Seega Eestis puuduvad parteide vahel

ületamatud lõhed, mis takistaksid laiapõhjaliste valitsuste moodustamist ning koostöö tegemist.

Intervjueeritud erakondade tippjuhid näevad parteimaastiku kartellistumist erinevas võtmes. Kartelliparteide toetajate hinnangul, on Eesti parteimaastikul selgelt näha kartelliparteidele omaseid tunnuseid. Samas tõdeti, et kartelliparteidele vastanduvad protestiparteid, mis mõjutavad Eesti poliitmaastikule destabiliseerivalt. Margus Tsahkna hinnangul on tänapäeval lihtsam ja odavam teha projektipartei või vastanduda olemasolevatele erakondadele üksikkandidaadina. Massimeedia on muutunud parteidele soovi korral kättesaadavamaks ning hea idee korral otsib meedia iseseisvalt skandaali ülesse ning reklaamib uusi tulijaid. Tsahkna nentis, et 1000 uut liiget, mida on vaja partei loomiseks on Eestis suhteliselt kerge kokku kutsuda. Hea reklaamikampaaniaga on Eestis kerge saavutada hetkelist edu, nagu seda tegi Indrek Tarand 2009. aasta Euroopa Parlamendi valimistel, Roheliste erakond 2007. aasta ja Res Publica 2003. aasta Riigikogu valimistel. Samas puudub protestiparteidel tugev organisatsioon ning poliitiline kogemus, mistõttu uued tulijad ei pruugi olla jätkusuutlikud (Intervjuu Margus Tsahknaga 20.04.2010).

Kartellipartei teooriaga nõustusid kõige rohkem Sotsiaaldemokraatide asutajaliige ja Riigikogu fraktsiooni esimees Eiki Nestor ning Rahvaliidu endine peasekretär Kajar Lember. Nestor kinnitas eelpool toodud Allan Sikku väidet, et Eestis toimub sageli inimeste tööle määramine lähtuvalt parteilisest kuuluvusest. Eelkõige toimub ametnike parteistumine väiksemate omavalitsuste tasandil, riiklikel struktuuridel on avalikkuse tähelepanu suurem, mis ei võimalda parteidel märkamatu olulisi positsioone täita.

Hinnates otsustusprotsessi tsentraliseeritust ning sarnasust kartellipartei mudelile jagunesid erakondade juhtfiguuride hinnangud kaheks. Kajar Lember tõdes, et erakonnad üritavad näiliselt näidata inimeste kaasamist, kuid realselt ei võistle valimistel enam ideed, vaid eelkõige reklaamikompaniid. Lemberi seisukohale vastandusid enamus parteijuhte, kes tõid välja piirkondlike organisatsioonide ja parteisiseste töörühmade tegutsemise, mis panustavad valimisprogrammide koostamisse ning annavad igapäevaselt impulsse kohalikul tasandil toimuvast. Intervjuudes kõlanud regionaalse tasandi tähtsust kinnitab fakt, et kõikidel erakondadel töötavad maakondades palgalised töötajad, kelle ülesandeks on kohaliku

organisatsiooni üleval hoidmine ning kommunikatsiooni vahendamine keskkontori ja piirkondlike organisatsioonide vahel.

Samas tuli intervjuudest välja, et sisedemokraatia toimib aktiivse valimiskampaania alguseni. Valimiskampaaniate perioodil delegeeritakse otsustamine kampaaniameeskondadele, kes langetavad kiireloomulisi otsuseid ning koostöös konsultantidega reageeritakse vastaste kampaaniatele ja muutunud poliitilistele situatsioonidele.

2.1 Liikmeskondade roll Eesti erakondades

Erakonna liikmeskondadel on läbi ajaloo olnud erinevaid parteisiseseid rolle ja ülesandeid, millest andsin ülevaate kirjeldades parteitüüpide arenguid eliidiparteist kartelliparteini. Parteiliikmed on täitnud peamiste erakonna rahastajate rolli kui ka kujundanud parteide poliitilisi sõnumeid. Liikmeskond täitis olulisi ülesandeid kampaaniate korraldamises ning kindlasti töötas partei liikmeskond ka poliitilise klassi kasvulavana.

Intervjueritud Eesti erakondade peasekretärid ja parteijuhid kinnitasid, et liikmemaksudel on väga marginaalne roll erakondade tuludest. Kõikidel erakondadel laekuvad liikmemaksudest kogutud summad erakonna osakondade eelarvetesse, mis peaks motiveerima osakondi aktiivsemalt liikmemakse koguma ning piirkondliku parteielu aktiivsena hoidma. Liikmemaksud täidavad erakondadel arvestuslikku rolli. Vaadeldes erakondade liikmeskondi eelpool välja toodud viietasandilise struktuurina, maksavad liikmemakse ainult parteiaktivistid ja osad aktiivsemad tavaliiikmed. Partei eliiti kuuluvad erakondlased, maksavad samuti liikmemakse, kuid nende puhul tuleks rääkida pigem suurematest annetustest, kui saja kroonistest aastamaksudest. Sellest tulenevalt saavad liikmemaksude näol erakonnad ülevaate aktiivsete liikmete arvust, kes soovivad reaalselt erakonna tegevuses kaasa lüüa. Intervjuudest selgus, et mitte midagi ei juhtuks organisatsiooniga kui liikmemaksu ei võetaks. Siiski on liikmemaksu tasumine eelkõige sümbolne akt näitamaks, et toetatakse organisatsiooni tegevust. Reformierakonnas täidavad liikmemaksud peale piirkondliku organisatsiooni toetamise rolli, sisevalimistel osalemise tingimust ning ilma liikmemaksu tasumata ei ole võimalik valida erakonna juhatust ega järjestada kandidaate.

Valimiste lähenedes jaotuvad liikmete ülesanded kampaania ettevalmistamise ning kampaaniate läbiviimise etappi. Erakonnajuhid sõnasid, et ehkki programmi koostamisse on oodatud kõik parteiliikmed, võtavad sellest protsessist osa vaid parteiaktivistid. Erakondades toimivad programmitöörühmad ning valimiste vahelisel ajal käivad koos temaatilised organid. Näiteks Keskerakonnas on omavalitsuste kogu, õpetajate kogu, eakate- ning noortekogu, mille läbi on võimalik koondada vastava valdkonna huvisid ning neid parteijuhtkonnale seejärel esile tuua. Margus Tsahkna ja Eiki Nestor lisasid, et erakondades on koos käimas valimiste ettevalmistamise programmi töörühmad. Sotsiaaldemokraatide puhul on töörühmi kaheksa ning ühes töörühmas käib koos keskmiselt 30 inimest. IRLi puhul tõi Tsahkna välja, et Riigikogu valimiste programmi koostamise protsessi on kaasatud erinevate töögruppide läbi üle 300 erakonna liikme. Eriti rõhutas Tsahkna, et kuna kuulutakse Euroopa Rahvaparteisse, siis on neil võimalik kasutada ka rahvusvahelist nõustamist ning kasutada spetsialiste väljastpoolt erakonda (Intervjuu Margus Tsahknaga 20.04.2010).

Teiseks rõhutasid intervjuueeritavad liikmeskonna tähtsust kampaaniate läbiviimise etapil, kus võrreldes programmide koostamisega on kaasatud rohkem erakonnaliikmeid ning erakonda mitte kuuluvaid noorteklubide liikmeid. Peasekretäride hinnanguil on liikmeskond eriti oluline just kohalike omavalitsuste valimistel, kus tähtsam on inimeste otsene kontakt valijatega. Kohalikel valimistel ei jõua massimeedia kanalite läbi kõikide omavalitsuste probleeme lahata, mistõttu on tähtis, et regionaalsed organisatsioonid oleksid tugevad ning aktiivsete liikmetega. Erakonnajuhid arvestavad, et üks erakonna tavalige toob endaga valimistel kaks kuni viis lisahäält, mistõttu suur liikmeskond on vägagi oluline. Lisaks on just parteiaktivistid need, kes teevad tänavakampaaniat ja suhtlevad valijatega. Üldjuhul viitasid erakonnajuhid kampaaniate läbiviimisel noorteklubide abile, kuid Kadri Simson leidis, et Keskerakonna puhul on võibolla veelgi pühendunumad ja aktiivsemad eakamad liikmed ning seda just allkirjade kogumistel ja protestiaktatsioonidel (intervjuu Kadri Simsoniga 20.04.2010).

Samas tõdesid osad peasekretärid, et mida aeg edasi, seda rohkem tõuseb massimeedia osakaal ning väheneb liikmeskonna tähtsus. Efektive struktuuri üleval hoidmine nõuab väga suuri ressursse ning läbi massimeedia on tänapäeval võimalik palju kiirem jõuda valijateni, kui on seda läbi liikmete otsesuhtluse. Tänapäevaste operatiivsete massimeedia kanalite läbi

antakse ka enda liikmetele teada, millised on erakonna seisukohad ning miks erakond mõnda otsust toetab ja vastupidi. Siiski tõdesid intervjuueeritavad, et ehkki massimeedia osatähtsus on tõusnud ei asenda see täielikult liikmete otsesuhtlust. Erakonnad suudavad kasutada tänavakampaaniaid ja massimeedia vahendeid eeskätt suuremates omavalitsustes. Väiksemas omavalitsuses on tähtsaim tavaliikmete ja parteiaktivistide suhtlus tuttavate ja sõpradega. Sellest tulenevalt arvasid erakondade liidrid, et ilma kohaliku tasandi liikmeskonnata ei ole võimalik väiksemates omavalitsustes edukas olla ning võrdväärsete massimeedia kampaaniatega korral võib rohujuuretasandil tehtud kampaania muutuda valimiste võidu võtmeks. Intervjuudest tuli välja ka liikmete ja massimeedia koostöö, kus erakondade liikmed kommenteerivad kas vabatahtlikult või erakondliku soovitusel tulemusel arvamusküsitlustele ning vastavad arvamusküsitlustele. Osaledes sarnastel meelsusuuringutel, aidavad liikmed kaasa erakonna seisukohtade populariseerimisele ning erakonna maine tõstmisele. Sellises meediumite ära kasutamises on kõige suurem roll parteide töötajatel, kuna neil on parim informatsioon toimuvast ning pooleldi kohustus erakonnale pidevalt reklaami teha. Samuti kommenteerivad arvamusküsitlustele aktiivsemad tavaliikmed, kes küll ei pruugi osaleda erakonna kampaaniaüritustel, kuid lugedes pidevalt erakonnapoolset infovoolu on ka tavaliikmed väga hästi kursis erakonna seisukohtade ja poliitika toimiva kohta.

Uute poliitikute kasvulavana pidasid erakonna juhtfiguurid liikmeskonda üsnagi oluliseks. Samas paistis intervjuudest silma, et liikmeskond toimib uue poliitilise klassi kasvatajana eelkõige võimul olevates erakondades, kellel on võimalik ustavamaid liikmeid nähtavatele positsioonidele paigutada. Peasekretäride intervjuudest kõlas läbi, et pelgalt ustavusega ei ole võimalik enam kedagi soojale kohale paigutada ning inimesed peavad ka ise vaeva nägema. Margus Tsahkna tõi välja, et hetkel on IRLis rohkem poliitikuid kui kohti, mida suudetakse jagada. Lisaks peab Riigikogusse saamiseks kandidaat koguma suhteliselt palju hääli, mida ei suuda kindlasti tavaline ustav ametnik. Eiki Nestor toonitas, et erakonna liikmeskond, eriti just noorteklubi, on hea kasvulava uute poliitikute esilekerkimiseks. Siiski rõhutas ta, et noorteklubi eesmärk ei ole ainult parteile uusi liidreid kasvatada, vaid väga paljud noorteklubi varasemad juhid on siirdunud erakonnast välja juhtivatele ametikohtadele, mistõttu on noorteklubi väga hea kodanikuühiskonna kasvulava.

2.2 Liikmeskondade vanuseline koosseis

Käesoleva töö teooria osas tõin välja erinevad liikmete stereotüübid nii aktiivsuse kui vanuse gruppide vaatenurgast. Erakondade juhtfiguurid tõid intervjuude käigus välja, et üks erakonna liige toob üldjuhul endaga valimistel kaasa lisahääli tutvusringkonnast, seega võiks erakondade liikmeskondade koosseis peegeldada valijaskonda, keda partei esindab ning kelle hääli soovib erakond valimistel ennekõike haarata. Kuna liikmed osalevad vähemal või rohkemal määral valimisprogrammide väljatöötamisel, võiks eeldada, et parteis esindatud huvigrupid ja vanuseline koosseis peegeldab erakondade programmilisi seisukohti ja valijaskonda.

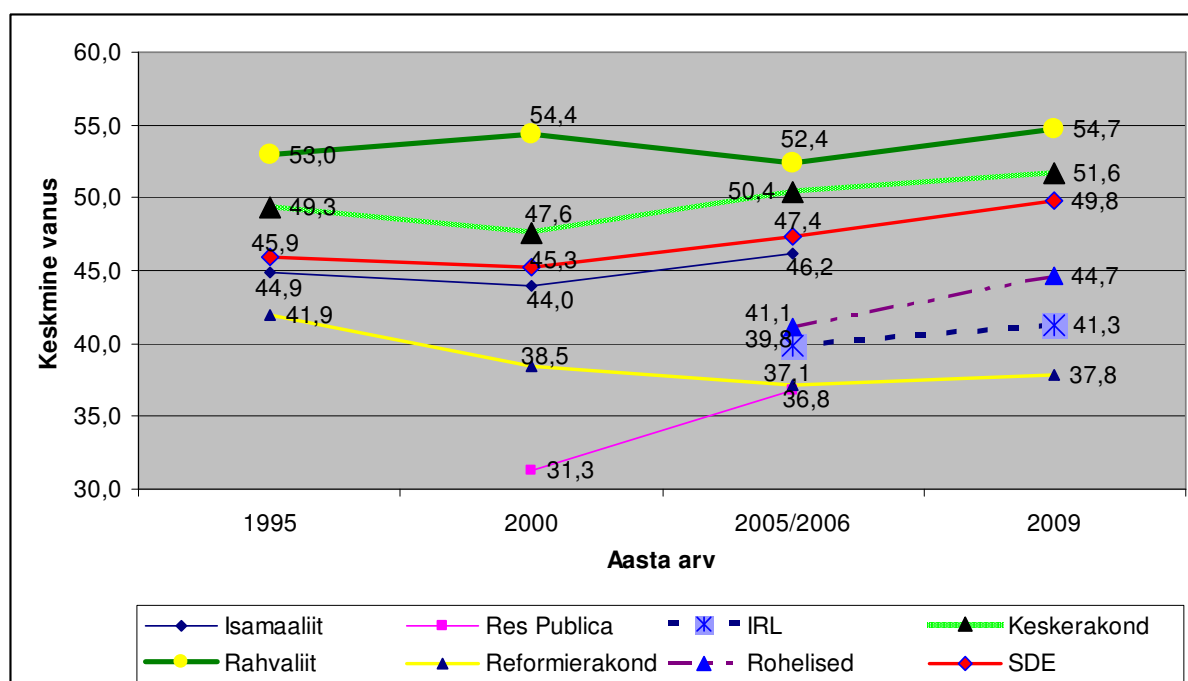
Intervjueeritud parteijuhid rõhutasid vanuselise koosseisu olulisust eelkõige erakonna jätkusuutlikust silmas pidades. Erakondade vanuseline koosseis sõltub üsna palju spetsiifilistest organisatsioonidest nagu noortekogu ja eakatekogu. Eakatekogu olemasolu võib tuua väga palju ustavaid valijaid ja väliskampaaniate tarbeks pühendunud vabatahtlike. Noorteorganisatsiooni tugevus võib kujuneda erakonnale pikemas perspektiivis jätkusuutlikkuse võtmeküsimuseks kuna järjest vähem inimesi liitub erakondadega keskeas, mis tähendab, et noorteklubist kujuneb üks väheseid institutsionaalseid värbamiskanaleid ning erakondade sidususpunkte ühiskonnaga.

Eesti erakondade keskmise vanuse arenemisel vahemikus 1995-2006 (Joonis 3.) võib näha selget trendi liikmeskondade vananemise kohta. Liikmeskondade vananemist põhjustas eelkõige postkommunistliku ühiskonna algusaastatel eliidi vahetus, kus varasem kommunistlik eliit asendati märgatavalt nooremate riigijuhtidega. Samas kinnitab liikmeskondade vananemine kartellipartei lähenemist, kus nooremad inimesed ei ole enam niivõrd huvitatud kuulumisest poliitilistesse organisatsioonidesse ning eakamatel inimestel on suurem harjumus kuuluda poliitilistesse organisatsioonidesse

Analüüsides erakondade vanuselise koosseisu arenguid, on huvitava trendina võimalik näha, et ainsana on asutamisaastaga võrreldes langenud Reformierakonna liikmete keskmine vanus, võib esiteks olla tingitud noorteorganisatsiooni suurusest, kuid teiseks ka erakonna poolt väljastatavast noorte ja edumeelsete partei kujundist. Kõige eakama liikmeskonnaga Rahvaliidu aseesimees ja endine peasekretär Kajas Lember sõnas, et Rahvaliidu kõrgealisuse

põhjuseid tuleb otsida aastast 2000, mil Rahvaliiduga ühinesid Eesti Maaliit ja Pensionäride ja Perede erakond. Jooniselt 1. võib märgata, et kõik erakonnad peale Rahvaliidu kogevad 1990ndate aastate lõpul liikmeskonna keskmise vanuse langust, mida võib seletada noorteorganisatsioonide tegevuse alustamise kui ka partei algusaastatel aktiivselt tegutsenud inimeste poliitikast taandumisega. Rahvaliidu vastupidine trend on põhjustatud nii eeltoodud erakondade ühinemisest, kuid samas tuleb tähele panna, et Rahvaliidu noorteorganisatsioon loodi alles 2001. aastal, mille mõju kajastub Rahvaliidu keskmise vanuse languses 21. sajandi esimestel aastatel.

Joonis 1. Erakondade liikmeskondade keskmine vanus

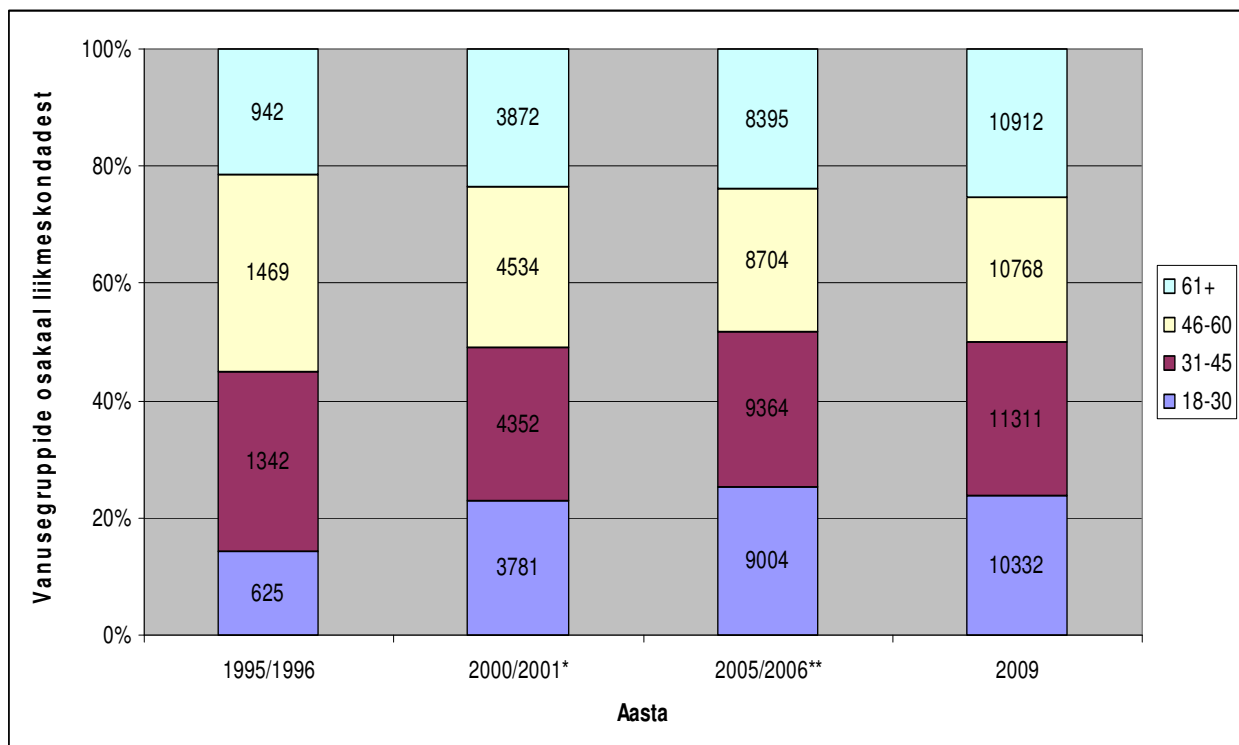


Allikas: Autori arvutused Äriregistri andmete põhjal.

Kuna parteide liikmeskond peegeldab erakondade poliitilisi prioriteete, siis Jooniselt 3. võiks järeldada, et Rahvaliid, Keskerakond ja Sotsiaaldemokraadid esindavad vanemate inimeste huvisid ning Reformierakond ja Isamaa ja Res Publica liit eelkõige nooremate inimeste huvisid. Käesoleva töö eesmärk ei ole siiski valimisprogrammide analüüs ja nende võimalik seos parteide liikmeskondade vanuselise koosseisuga, kuid kui me teame, et nii laihaarde- kui ka kartelliparteidele on iseloomulik valimisprogrammide koostamine mõeldes kõikidele huvi- ja vanusegruppidele, siis tuleks uurida, kas me võime näha Eesti erakondade arengus vanuselise koosseisu ühtlustumist viimase 15. aasta jooksul?

Liikmeskondade vanuselise koosseisude põhjalikumaks analüüsimiseks olen jaotanud parteide liikmed nelja vanuse kategooriasse: 18-30, 31-45, 46-60 ning 61 ja vanemad. Usun, et antud vanusegruppidel on üksteisest erinevad huvid ja väärtused ning erakondade vanuselist koosseisu analüüsis, on võimalik näha millistele sihtgruppidele partei panustab. Eesti suurimate parteide liikmeskonnad on vahemikus 1995-2009 vanuseliselt korrastunud ja vanuselist osakaalu arvestades stabiliseerunud (Joonis 2). Võrreldes 1995. aastaga on märgatavalt suurenenud noorte kuulumine erakondadesse ning samaaegselt on vähenenud 46-60. aastaste osakaal parteide liikmeskondades. Andmetest tulenevalt võib väita, et Eesti parteimaastikul on kõik vanusegrupid võrdselt esindatud ning kõikidele vanusegruppidele on Eestis poliitikamaastikul tegutsemise võimaldatud.

Joonis 2. Vanusegruppide esindatus Eesti suuremates erakondades 1995-2009



*2000/2001 on arvestatud Isamaaliidu ja ÜVE-Res Publica näitajad eraldi.

** 2005/2006 on arvestatud Isamaa ja Res Publica Liidu näitajatega

Allikas: Autori arvutused Äriregistri andmete põhjal.

Parteisiseste muutuste põhjalikumaks analüüsimiseks vaatan ka vanusegruppide osakaalu viie parlamendi partei lõikes (Tabel 1). Noorima vanusegrupi üheks suurimateks mõjutajateks on

erakondade noorteorganisatsioonid ning nende tugevus. Sarnaselt Joonisel 3. väljatoodud trendidele on noorimale vanusegrupile atraktiivseimaks erakonnaks Reformierakond, kelle liikmete arvust üle 41 protsendi on alla 30 aastased inimesed ja ka absoluutarvult kuulub Reformierakonda kõige rohkem liikmeid vanuses 18-30 eluaastat. Teises äärmuses on Erakond Eestimaa Rohelised, kellel on nooremaid kui 30. aastaseid liikmeid vaid 271 ning võrreldes erakonna asutamisega 2006. aastal on noorte liikmete absoluutarv ning ka osakaal parteis langenud. Noorimas vanusegrupis paistab negatiivselt veel silma Sotsiaaldemokraatlik erakond, kelle liikmete arv noorimas vanusegrupis on võrreldes 2005. aastaga langenud ligi 300 inimese võrra ning ka noorte osakaalult on Sotsiaaldemokraadid 12 protsendiga punase laterna osas.

Teise vanusegruppi, ehk 31-45 aastaste sekka, kuuluvad inimesed, kes on juba mõnda aega tööturul viibinud ning suure tõenäosusega ka perekonna loonud. Need sotsiaalsed muutused tingivad ka huvide ja väärtuste muutumise, mis võib tähendada ka parteieelistuse vahetumist. Kõige arvukamalt on 31-45. aastaseid esindatud Isamaa ja Res Publica Liidus kuhu kuulub üle 2900 vastavasse vanusegruppi kuuluva inimese. Kuna inimeste arv noorimas kategoorias on Isamaa ja Res Publica Liidus viimase nelja aastaga erakonnas vähenenud, võib eeldada, et gruppide osakaalu muutus on tingitud liikmete vananemisest, mitte niivõrd uute liikmete peale tulekust. Protsentuaalselt seevastu on 31-45 aastastel inimestel kõige suurem osakaal roheliste erakonnas küündides ligi 40 protsendini. Kuna arvuliselt on 31-45 aastaseid liikmeid Roheliste erakonnas suhteliselt vähe, võib nende suurt osakaalu seletada erakonna loomise juhtgrupi sotsiaalse võrgustikuga. Erakond Eestimaa Roheliste 2006. aasta juhatusse kuulusid inimesed, kelle sünniaastad jäid vahemikku 1958-1973 (EER üldkoosoleku protokoll 2006), mis võis soodustada ka vaadeldava vanusegrupi kõrget osakaalu erakonna koosseisust.

Kolmandasse gruppi kuuluvad 46-60 aastased inimesed, kes on tööealisuse teises pooles ning kelle hariduse omandamine ja väärtuste kujunemine toimus suuresti Nõukogude Liidu perioodil. 46-60. aastaste seas kuulub kõige rohkem inimesi Keskerakonda, kuhu kuulub üle 900 inimese võrra rohkem vastava vanusegrupi inimesi kui populaarsuselt järgmisel kohal olevasse Rahvaliidu. Samas protsentuaalselt erakonna koosseisust on kõige suurem osakaal 41-60. aastaseid sotsiaaldemokraatidel, kelle liikmeskonnast moodustab vastav grupp üle 31 protsendi. Kuna sotsiaaldemokraatide liikmete arv on suhteliselt väike, võime samuti rääkida

sotsiaalvõrgustiku rollist nagu roheliste puhul. Erinevalt roheliste erakonnast, on Sotsiaaldemokraatlik Erakond tegutsenud juba aastast 1996 ning pigem tuleks liikmete vanuselise koosseisu põhjuseid otsida programmilistest seisukohtadest.

Neljandasse vanusegruppi kuuluvad 61 aastased ja vanemad erakonna liikmed. Protsentuaalselt on eakamaid inimesi kõige rohkem Rahvaliidus, kus üle 61 aastaste osakaal on ligi 40 protsenti. Samas arvuliselt on kõige rohkem vanima grupi esindajaid Keskerakonnas kuhu kuulub üle 4000 üle 61. aastase liikme. Teises äärmuses domineerivad Reformierakond ja Rohelised. Erakond Eestimaa Rohelised liikmete seas on 2009. aasta lõpu seisuga vaid 260 vanima grupi esindajat, kuid tulenevalt erakonna liikmeskonna väiksest koguarvust on eakamate liikmete osakaal üle 17 protsendi. Reformierakond seevastu on eakate inimeste osakaalu poolest vaadeldavate erakondade seas viimasel kohal ning üle 61.aastaste inimeste osakaal on erakonnas vaid seitse protsenti. Kui roheliste erakonna puhul on vähese eakate kaasatuse peamiseks põhjuseks erakonna noorus, siis Reformierakonna näitajat analüüvides, tuleb põhjuseid otsida erakonna valimisprogrammide ja samas ka erakonna vähesest tööst eakama valijaskonnaga. Reformierakonna puhul võimegi täheldada ainukese erakonnana eakamate inimeste osakaalu langust võrreldes algusaastatega ning võrreldes 1995 aastaga on eakate inimeste osakaalu langus olnud rohkem kui kolmekordne.

Vaadeldes erakondade vanuseliste osakaalude arenemist, võime öelda, et enamus erakondadest on ühtlustanud vanuseliste gruppide osakaale liikmeskonnast, mis võib viidata parteide sõnumite leebumist ning kampaaniate muutumist laiahaardelisemaks. Siiski ei saa parteide vanuselise koosseisu analüüvides väita, et Eesti parteid oleksid kartellistunud ja üksteisega liikmeskondade vaatenurgast sarnaseks muutunud. Üheski parteis ei ole näha sarnast vanusegruppide võrdset jaotumist, nagu joonisel 2. välja toodud kuue erakonna liikmeskonna kogusummas. Sellest tulenevalt võib väita, et igal parteil on endiselt oma kindel toetajaskond ja „oma nägu“. Kõige ühtlasema vanuselise koosseisuga on Keskerakond, kelle kõige suurema osalejate arvuga vanusegruppi - 61 ja vanemad osakaal on 33 protsenti ning kõige madalama osakaaluga on noorim vanusegrupp, kelle osakaal on üle 18 protsendi Keskerakonna liikmeskonnast. Teist äärmust esindab Reformierakond, kelle liikmeskonnast on suurima osa hõivavad noorimad liikmed 41 protsendiga ning suureks vähemuseks on eakamad inimesed 7 protsendiga.

Partei organisatsiooni tugevuseks on kindlasti ühtlane vanuseline jaotus, mis seob erakonna erinevate ühiskonnagruppidega. Samas on pikemas perspektiivis parteile oluliseks nooremate liikmete arvukus, kuna nendest peavad kasvama välja uued partei ja riigijuhid. Seepärast võib väga kõrge liikmete keskmine vanus olla ohumärgiks erakonna jätkusuutlikkusele.

Tabel 2. Erakondade vanuseline koosseis 1995-2009

Aasta	1995		2000		2005		2009	
	Liikmete arv	Osakaal	Liikmete arv	osakaal	Liikmete arv	Osakaal	Liikmete arv	Osakaal
Rahvaliit								
18-30	22	3,78%	403	9,52%	1290	14,19%	1459	15,07%
31-45	175	30,07%	875	20,68%	1915	21,06%	1969	20,33%
46-60	211	36,25%	1205	28,48%	2461	27,07%	2451	25,31%
61+	174	29,90%	1748	41,31%	3425	37,67%	3805	39,29%
Rohelised*								
18-30					331	24,91%	271	17,96%
31-45					506	38,07%	597	39,56%
46-60					301	22,65%	381	25,25%
61+					191	14,37%	260	17,23%
SDE								
18-30	146	14,31%	572	21,25%	733	22,27%	447	12,19%
31-45	345	33,82%	724	26,89%	1034	31,41%	1065	29,05%
46-60	407	39,90%	906	33,66%	893	27,13%	1143	31,18%
61+	122	11,96%	490	18,20%	632	19,20%	1011	27,58%
Keskerakond								
18-30	131	10,90%	760	19,04%	1671	18,20%	2234	18,53%
31-45	243	20,22%	960	24,05%	1925	20,96%	2455	20,37%
46-60	512	42,60%	1300	32,57%	2672	29,10%	3363	27,90%
61+	316	26,29%	972	24,35%	2915	31,74%	4002	33,20%
IRL								
18-30					3103	39,20%	2915	31,90%
31-45					2594	32,77%	2942	32,19%
46-60					1363	17,22%	1963	21,48%
61+					855	10,80%	1319	14,43%
Reformierakond								
18-30	100	17,79%	379	26,23%	1876	40,28%	3006	41,34%
31-45	259	46,09%	561	38,82%	1390	29,85%	2283	31,40%
46-60	66	11,74%	401	27,75%	1014	21,77%	1467	20,18%
61+	137	24,38%	104	7,20%	377	8,10%	515	7,08%

* Roheliste ja IRLi andmed on võetud kuupäevadega 01.01.2007 ja 01.01.2010

Allikas: Autori arvutused Äriregistri andmebaaside põhjal.

2.3 Liikmeskondade suuruse arengud Eesti erakondades

Intervjuudest erakonna liidritega selgus, et liikmeskonna suuruse olulisust hindavad parteid juhtfiguurid erinevalt. Liikmeskonna suurust vähem tähtsustanud parteijuhid nõustusid kartellipartei teooriaga ning lisisid, et kuna kampaaniad on läinud vägagi isikukeskseteks, on parteide jaoks oluline tippkandidaatide populaarsus, mitte liikmeskonna suurus. Paljuski levis aramus, et Eesti parteid ajavad suurt liikmete numbrit taga pelgalt „naabrist parem olemiseks“.

Liikmeskonna suuruse olulisust märkinud parteijuhid tõdesid seevastu, et suurest liikmeskonnast on tõenäolisem kasvatada tulevasi aramusliidreid, kuid veelgi tähtsamana on liikmeskond oluline regionaalse esindatuse saavutamiseks ja erakonnasiseste kriiside ületamiseks. Erakondade juhid tõid võrdluse Rahvaliidu ja Koonderakonna vahel, kus populaarse taandumisel suutis suure liikmeskonnaga Rahvaliit organisatsiooni säilitada, samal ajal kui väikese liikmeskonnaga Koonderakond kadus poliitikamaastikult.

Peamise argumendi liikmeskondade suuruse olulisusel tõi välja Kadri Simson, kes tõdes, et liikmete arv on parteile eluliselt vajalik saavutamaks esindatus kohalikes omavalitsustes. Väikese liikmeskonnaga ei suuda parteid hoida piirkondi aktiivsetena ning leida piisavalt kandidaate, et üldse minna oma nimekirjaga valimistele. Simson nentis, et sarnaselt riigi linnastumisega, elavad ka parteide 2/3 liikmetest linnalistes asulates. Sellest tulenevalt peavad parteid kasvatama liikmeskondi nii suureks, et kolmandikust väiksemates omavalitsustes elavatest liikmetest, oleks võimalik ära katta kõik Eesti omavalitsused.

Liikmeskonna suuruste üle arutades, võib küsida, kas suurem erakond on efektiivsem kui väiksem erakond? Enamus erakonna juhte tõdesid, et organisatsiooni juhtimises ei ole 10 000 liikmega massipartei efektiivsem kui näiteks 5000 liikmeline erakond, kuna parteisisese kommunikatsiooni toimimine ja liikmete erinevate vajaduste rahuldamine kujuneb suures parteis liiga raskeks ja kulukaks. Lisaks on otsustusprotsessid suuremates erakondades aeglasemad ja keerulisemad kui väiksemates parteides ning väiksemates erakondades võib kergemini tulla ka eksimusi. Samas ei ole suure liikmeskonnata võimalik saavutada edu

väiksemates omavalitsustes, mis taandab erakonnajuhtimise efektiivsuse küsimuse tahaplaanile.

Biezen'i, Mair'i ja Poguntke uurimuses, millest ülevaate andsin teoreetilises pooles, vaadeldi Eesti puhul erakondliku kuuluvusega inimeste osakaalu arengut hääleõiguslikest inimestest 2003. ja 2007. aasta andmete põhjal. Eesti puhul arvestati hääleõiguslike inimestena Riigikogu valimistele registreeritud inimesi, kuna sarnaselt riigikogu valimistele, võivad ka partei tegevuses osaleda vaid Eesti kodanikud. Käesolevas töös jätkan eeltoodud autorite tööd ning täiendan ülevaadet 1995. 1999. ja 2010. aastate andmetega.

Biezen, Mair ja Poguntke töid välja, et 2003. aastal kuulus Eesti erakondadesse 28 733 inimest, mis moodustas 3,44 protsenti valijaskonnast. Aastal 2007 kuulus Eesti erakondadesse 43 732 inimest, moodustades hääleõiguslikest 4,87 protsenti. Kontrollimaks ja täiendamaks Biezeni, Mairi ja Poguntke ülevaadet, arvutasin ka ise parteide liikmeskondadesse kuuluvate inimeste osakaalu valijaskonnast ning leidsin, et Biezen, Mair ja Poguntke välja toodud arvud ei peegelda äriregistri andmebaasist saadud liikmeskondade numbreid. Äriregistri andmetel kuulus Eestis 2003. aastal erakondadesse üle 47 000 liikme moodustades hääleõiguslikest inimestest 5,53 protsenti ning 2007. aastal küündis parteistunud inimeste osakaal valijaskonnast 5,8 protsendini (Tabel 2). Suure tõenäosusega on Mair, Biezen ja Poguntke arvestanud 2003. aastal ainult Eesti Keskerakonna, Erakond Res Publica, Eesti Reformierakonna, Isamaliidu, Rahvaliidu ja Sotsiaaldemokraatide liikmete arvu ehk nende parteide liikmeid, kes pääsesid Riigikogu valimiste järel parlamenti. Äriregistri andmetel kuulus 2003. aasta 1. jaanuari seisuga kuute suuremasse erakonda 28 354 inimest, mis on vägagi lähedane arv Biezen'i, Mair'i ja Poguntke poolt välja toodud numbrile. Valimistsükli võrra hilisemate näitajate puhul ei ole samuti Biezeni, Mairi ja Poguntke toodud numbrid lähedased kõigi registreeritud erakondade liikmete arvule, kuid seekord ületavad autorite toodud numbrid parlamenti pääsenud erakondade liikmeskondi ja hetkel jääb arusaamatuks presenteeritud numbrite tagapõhi.

Tabel 3. Erakondadesse kuuluvate inimeste osakaal valijaskonnast

Aasta	Hääleõiguslike inimesi	Inimesi erakondades	osakaal valijaskonnast
1995	791 957	5 959	0,75%
1999	857 250	20 584	2,40%
2003	859 714	47 519	5,53%
2007	897 243	51 831	5,78%
2010	957 673	55 668	5,81%

Allikas: Autori arvutused äriregistri, rahvastikuregistri ja www.idea.int andmete põhjal

Rahvastikuregistri ja IDEA andmete põhjal tehtud analüüs näitab, et võrreldes 1995. aasta seisuga on hääleõiguslike inimeste arv Riigikogu valimistel suurenenud üle 150 000 inimese võrra ehk ligi viiendiku. Samal ajal on parteidesse kuuluvate inimeste arv tõusnud 15 aastaga üheksa kordselt. Võrreldes Biezen, Mairi ja Poguntke artiklis välja toodud teiste Euroopa riikide andmetega, on Eestis väga kõrge parteistunud inimeste osakaal valijaskonnast, kuid absoluutnumbreid vaadates on Eestil siiski kõige väiksema arvuline valijaskond, mille taustal paistabki erakondliku kuuluvusega inimeste hulk nii kõrge.

Taasiseseisvunud Eesti parteimaastiku arengu kaheks peamiseks märksõnaks võib pidada iseseisvuse taastamise järgset parteimaastiku killustumist ning seejärel parteisüsteemi konsolideerumise protsessi. Alates 1991. aastast on Eestis tegutsenud 44 registreeritud erakonda, kellest 2010. aastaks on järele jäänud 13. Kuna käesolevas töös analüüsin kuue parlamendipartei liikmeskondade arenguid, siis annan kõigepealt ülevaate parteide ühinemisprotsessidest, mis mõjutasid erakondade liikmeskondade kasvu.

Praegustest parlamendi parteidest pole ainult Eesti Reformierakond ja Erakond Eestimaa Rohelised ühinemiste teel liikmeskondi suurendanud. Viimaste aastate kõige enam tähelepanu väärinud ühinemisprotsessiks on Isamaaliidu ja Res Publica ühinemine, kus liitusid 3190 liikmega Isamaaliit ning 5339 liikmega Ühendus Vabariigi Eest – Res Publica. Liikmeskondade üleminekut silmas pidades, võib ühinemist nimetada edukaks, kuna uue erakonna liikmete arv küündis üle 8000 liikme ehk erakondadest lahkujate arv oli suhteliselt minimaalne.

Kõige arvukamalt on väiksemaid parteisid endaga liitnud Keskerakond, kellega on alates 1995. aastast ühinenud Eesti Ettevõtjate Erakond (1994a.), Õigusliku Tasakaalu Erakond (1997a.), Erakond Eesti Rohelised (1997a.) ja Eesti Pensionäride Erakond (2005a.). Kui IRLi liitmisega ühendati automaatselt ka liikmeskonnad, siis Eesti Pensionäride Erakonna liitumine Keskerakonnaga ei olnud niivõrd *in corpore* läbi viidud, kuna 1500st Pensionäride Erakonna liikmest ühines Keskerakonnaga vaid 505, ehk ligi kolmandik.

Eestimaa Rahvaliid, kes kuni 1999. aastani kandis nime Eesti Maarahva Erakond, on samuti liitunud endaga väiksemaid erakondi nagu Eesti Maaliit ja Eesti Pensionäride ja Perede Erakond, kes liitusid Rahvaliiduga 2000. aastal. Kuna äriregistrist on võimalik täpsemaid andmeid erakonna liikmete ülemineku kohta välja otsida alates 2002. aastast, siis kahjuks ei ole siinkohal võimalik välja tuua varasemate liitumiste puhul täpsemat inimeste arvu, kes vahetasid erakondi. 2003. aasta jaanuaril vormistati Erakond Uus Eesti ühinemine Rahvaliiduga, kuid paraku ei ole võimalik vanemate ühinemiste puhul jälgida, millal teisest erakonnast uude erakonda inimene vastu võeti, kuna äriregistri andmete kohaselt märgitakse ühinenud erakondade puhul liikmestaatuse alguseks kuupäev, mis märgib inimese astumist esimesse erakonda.

Sotsiaaldemokraatlik Erakond, mis asutati 1996. aastal Eesti Maa-Keskerakonna ja Eesti Sotsiaaldemokraatliku Partei ühinemisel, kandis kuni 2003. aastani nimesid Erakond Mõõdukad ja Rahvaerakond Mõõdukad. Varasema nimemuutmise tingis 1999. aastal ühinemine Rahvaerakonnaga, mis on ka praeguse Sotsiaaldemokraatliku Erakonna ainus ühinemine alates partei asutamisest.

Parteide ühinemised on kujundanud märgatavalt parteide liikmeskondi, kuid kõigil parlamendiparteidel on liikmeskonnad kasvanud kordades rohkem kui seda on mõjutanud ühinemised väiksemate erakondadega. Parteide liikmeskondade kasvatamises mängivad väga suurt rolli ühiskondlikud protsessid ja üldine riigikorraldus. Võrreldes teiste Euroopa riikidega on üheks suurimaks liikmeskondade kasvu mõjutajaks poliitiliste institutsioonide kõrge usaldusväärsus. Eurobaromeetri 2009. aasta sügisese üle-Euroopalise uuringu hinnanguil usaldab Eestis valitsust 47 protsenti inimestest, parlamenti 38 protsenti ning erakondi 17 protsenti Eesti elanikest. Euroopa Liidu keskmised näitajad on vastavalt 29%, 30% ja 16%, mis tähendab, et Eesti elanik üldjuhul usaldab poliitilisi institutsioone ning võib

seeläbi olla ka rohkem kaasatud poliitikasse kui teiste euroopa riikide elanikud (Eurobaromeeter, 2009). Erakonnajuhid tõdesid, et suhteliselt kõrge poliitikute usaldusväärsus on tingitud poliitikute ja valijate lähedusest. Võrreldes Lõuna-Euroopa riikidega on Eesti ühiskond palju avatum ning poliitikud ja parteid inimestele on palju kättesaadavamad, mis tõstab inimeste usalduskrediiti poliitikas toimuva vastu. Pilk Eurobaromeetri uuringule kinnitas teooria osas püstitatud eeldust, et nendes riikides, kus on usaldus valitsemisinstitutsioonidele kõrgem, on ka parteide liikmeskondade osakaal valijaskonnast suurem. Siiski tuleks tõstatatud hüpoteesi testida palju suurema valimi peal, mis võiks jällegi kujuneda üheks huvipakkuvaks uurimustööks.

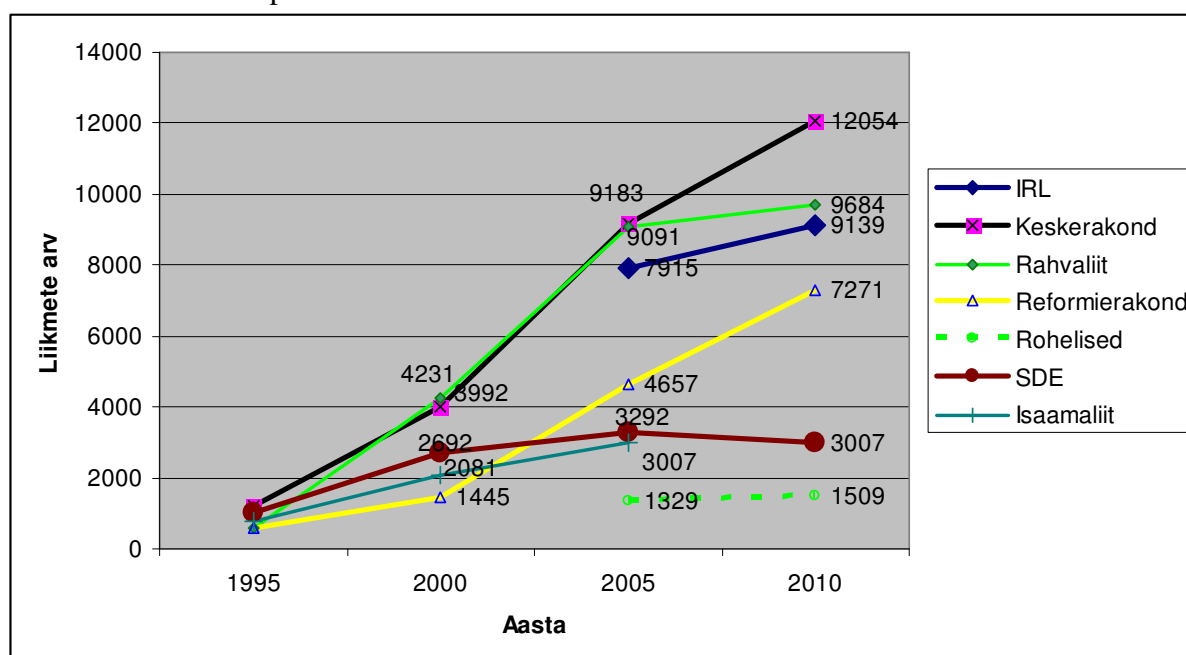
Intervjueritud erakondade juhtfiguuride hinnanguil tuleb suure parteistunud inimeste hulga põhjuseid otsida esiteks taasiseseisvumise algusaastatest ning teiseks Eesti kodanikuühiskonnast. Parteliidrite sõnul on üheks põhjuseks massiliste rahvusliikumiste kujunemine erakondadeks ning inimestele üle poole sajandi avanenud võimalus ühiskondlikes protsessides kaasa rääkida. Teiseks peamiseks põhjuseks peeti kodanikeühenduste sh. ametiühingute nõrkust, mille tulemusena peavad aktiivsed inimesed, kes soovivad poliitilistes protsessides kaasa lüüa, astuma erakondadesse. Kolmandaks toodi välja erakondade klubiline funktsioon ja laialdane parteide poolt pakutav teenuste valik. Nagu magistratöö esimees pooles eeldasin, pakuvad erakonnad inimestele võimalust ühiselt aega veeta ja osaleda nii harivatel-, sportlikel- kui ka meelelahutuslikel üritustel. Seetõttu väiksemates omavalitsustes, kus puudub aktiivne seltsiline tegevus ning kus omavalitsuste rahalised vahendid on väiksemad, võivad erakonnad olla ainukeseks väljundiks sotsiaalsel ajaveetmisel.

Eeltoodud tegurid on kõik loonud väga soodsa pinnase erakondade liikmeskondade suurendamiseks. Alates 1995. aastast on kõik parlamendi erakonnad oma liikmeskondi stabiilselt suurendanud (Joonis 3). Parlamendiparteide arengus on murranguliseks perioodiks 21. sajandi esimesed aastad, kus suuremate parteide liikmeskonnad kasvasid hüppeliselt. Parteide liikmeskondade hüppelise kasvu peamiseks põhjuseks on tõenäoliselt erakonnaseaduse muutmine, millega mitmekordistati parteidele riigieelarvest eraldatavat toetust, mis võimaldas parteidel muutuda professionaalsemaks ning laiendada organisatsiooni tegevust ka väiksematesse omavalitsustesse. Huvitaval kombel ei suutnud murrangulistel

aastatel Sotsiaaldemokraatlik Erakond märgatavalt suurendada liikmeskonda ning laiendada organisatsiooni väikematesse omavalitsustesse.

Alates 2005. aastast on märgata liikmeskondade juurdekasvu pidurdumist, kuid seda eelkõige Rahvaliidu ja Sotsiaaldemokraatliku erakonna ridades. Keskerakonna ja Reformierakonna liikmeskonnad jätkavad seevastu kasvamist, mis tuleneb erakondade suurest populaarsusest ning kuna erakonnad on end kampaaniates sageli vastandunud, siis just nende erakondade liikmeskondade kasv võib viidata valijaskonna polariseerumisele.

Joonis 3. Parlamendiparteide liikmeskonna kasv 1995-2010



Allikas: Autori arvutused Äriregistri andmete põhjal.

Analüüsid viie praeguse parlamendi erakonna ning varasemalt Isamaliidu ja Res Publica liikmete värbamise trende, võime selgelt täheldada, et erakondade laiendamise aktiivsus on otseselt seotud lähenevate valimistega. Valimiste seotust liikmeskondade laiendamisega pidasid tõepäraseks ka kõik intervjuueeritud erakondade juhtfiguurid. Intervjuudest selgus, et parteid mobiliseerivad ennast enne valimisi eesmärgiga leida kandidaate, kampaaniameeskondade liikmeid kui ka uusi toetajaid. Erakonnad pakuvad valimiste perioodil liikmetele suuremat rakendust ning võimalust kandideerida või kuuluda kampaaniameeskondadesse.

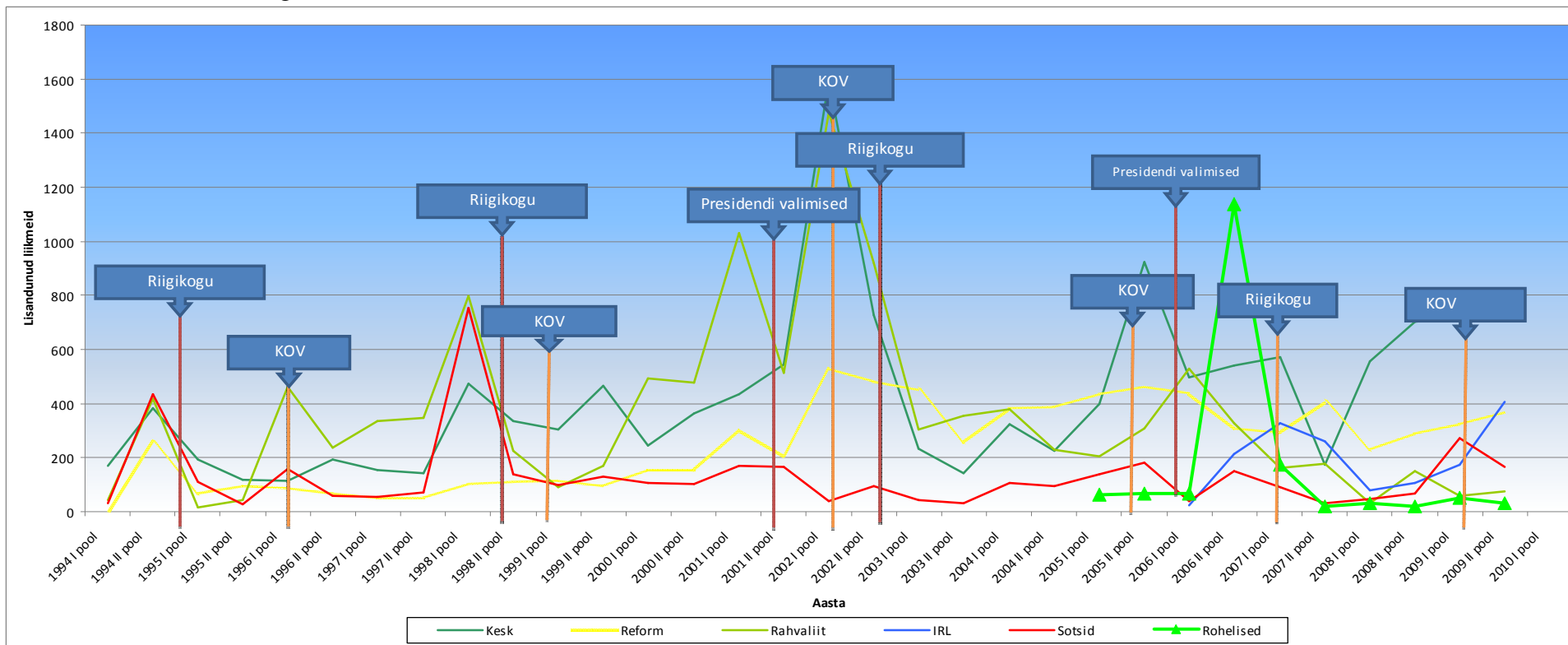
Kandideerides inimesed üldjuhul otsustavad, kas partei tegevus on neile meelepärane ning selle tulemusena astuvad ka erakonda. Kandidaatide otsimine on liikmeskonna suurenemisel tähtis eelkõige kohaliku omavalitsuse volikogu valimistel. Riigikogu valimistel on lähtuvalt Riigikogu valimise seadusest võimalik erakonnal ühes ringkonnas välja panna kaks kandidaati rohkem kui on mandaate vastavas ringkonnas (Riigikogu valimise seadus 2002), millest tulenevalt võib ühe erakonna üleriigilise nimekirja maksimaalseks pikkuseks olla 125 kandidaati. Arvestades, et Riigikogu kandidaatide sekka pääsevad peamiselt juba kogunud poliitikud, ei saa Riigikogu valimiste eel liikmeskonna suurenemise peamiseks põhjuseks olla kandideerimine.

Peasekretäride hinnanguil suurenevad parteide liikmeskonnad valimiste eelsel perioodil valijate mobiliseerumise tulemusena. Parteide peamine eesmärk on sõnumite levitamine, mille tulemusena tõuseb inimeste teadlikus ja informeeritus. Lisaks lähevad poliitikud ja erakonnad tänavatele, muutudes valijatele kättesaadavamaks. Kampaniatest tingituna väheneb valimiste eelselt nende inimeste hulk, kes ütlevad, et neil ei ole seisukohta. Avalikust valimisvõitlusest motiveerituna valivad inimesed võitluspoole ning astuvad aktiivsemalt erakonda. Uudsema nähtusena tõid parteijuhid välja erakonna sisevalimisteks uute liikmete toomise ning selle läbi parteijuhtkonna või kandidaatide järjestuse mõjutamist.

Analüüsidest täpsemalt erakondadega liitumiste mustreid, kaardistasin liikmeskondade laienemise trendid ning võrdlesin arenguid tähtsamate poliitiliste sündmuste ehk valimistega (Joonis 4 ja Lisa 1). Üldjuhul on liikmeskonna suurenemise hüppelised kasvud seotud erakondade ühinemistega või kohalike valimiste toimumisega. Samas tuleb tähele panna, et erakondade ühinemiste ametlik kuupäev ja liikmeskondade reaalne üleminek ei pruugi toimuda samal poolaastal ehk peegelduda üheselt alloleval joonisel. Heaks näiteks on Sotsiaaldemokraatliku erakonna 1998. aasta esimese poolaasta näitaja, kus erakonnaga liitus poole aasta jooksul 759 uut liiget, samal ajal kui eelnevate ja järgmiste aastate keskmine on umbkaudu 200 lisandunud liiget. Eiki Nestor sõnas, et vaadeldava perioodi liikmeskonna hüppeline kasv võib olla seletatav Toomas Hendrik Ilvese poolt juhitud Rahvaerakonna ja Mõõdukate ühinemisega. Ehkki ametlikult toimus liitumine 1999.aasta novembris oli Nestori sõnul enamus liikmetest Mõõdukatega liitunud juba aasta varem (Intervjuu Eiki Nestoriga, 27.04.2010). Aastat 1998 analüüsidest, tuleb silmas pidada erakondade liikmeskondadele

kehtestatud tuhande liikme miinimumi, mis hakkas kehtima 1998. oktoobrist ning selleks kuupäevaks pidid kõik erakonnad oma nimekirju täiendada ja seejärel kohturegistrile esitada.

Joonis 4. Erakondadega liitumiste mustrid 1995-2009



Allikas: Autori arvutused äriregistri andmete põhjal.

Uurimaks kandidaatide värbamise osatähtsust liikmeskondade laiendamisel, kontrollisin 2005. aasta kohalike omavalitsuste volikogude valimiste näitel kuue suurema erakonna liikmeskondade laienemisi kampaaniate ettevalmistuse perioodil. Kuna erakonnad alustavad aktiivsemat kampaaniate planeerimist ning kandidaatide otsimist umbes pool aastat enne valimisi ning kandidaatide registreerimine lõpeb tulenevalt kohalike omavalitsuste volikogu valimiste seadusest 40 päeva enne valimispäeva, siis uurisin, kui suur on kandidaatide osakaal ajavahemikus 1.03.2005- 05.09.2005 erakondadesse astunud uutest liikmetest.

Kampaaniate ettevalmistusperioodidel erakondadega ühinenud kandidaatide osakaalu uurimisel selgus, et kõige arvukamalt on uusi kandidaate värvanud Reformierakond ja Keskerakond ja Rahvaliid (Tabel 4). Reformierakonna ja Keskerakonnaga on samal ajal liitunud ka arvuliselt kõige rohkem uusi liikmeid, mida võib esiteks seletada erakondade kõrge populaarsusega. Teiseks tuleks tähele panna, et kõik kolm eelmainitud erakonda kuulusid valimiseelsel perioodil ka Vabariigi Valitsusse, mis annab parema positsiooni meelitamiseks erakonda kohalikke liidreid ning kinnitab teooria pooles tõstatatud hüpoteesi, et võimuerakondadega liitub rohkem inimesi kui opositsioonierakondadega. Kandidaatide värbamise teises äärmuses on Isamaaliit, Res Publica ning Sotsiaaldemokraatlik Erakond. Kui Isamaaliidu ja Sotsiaaldemokraatliku erakonna puhul on peamiseks põhjuseks tugevate regionaalsete organisatsioonide puudumine 2005. aastal, siis Res Publica madalseisu võib seletada 2005. aasta kevadel opositsiooni jäämisega ja üldise populaarsuse madalseisuga.

Ehkki erakonnad teevad pingutusi leidmaks uusi kandidaate, ei moodusta ühelgi erakonnal valimiste eelsel perioodil lisandunud kandidaadid väga suurt osakaalu kandidaatide kogunimekirjast. Kui enamustel parteidel jääb uute kandidaatide osakaal kõikidest kandidaatidest viie protsendi lähedusse, siis ainsana paistab silma Reformierakond, mille kandidaatide koguarvust moodustavad viimase poole aasta jooksul lisandunud kandidaadid tervelt 11 protsenti. Kuna protsentuaalselt on uute kandidaatide osakaal suhteliselt väike, ei ole võimalik sellest väga põhjanevaid järeldusi teha, kuid võib eeldada, et Reformierakonna puhul on kõrgema näitaja tinginud tugev kampaania ettevalmistustöö ja valitsuse juhtivpositsioon, mis muudab, võrreldes opositsiooni erakondadega, partei uutele tulijatele atraktiivsemaks.

Tabel 4. 2005. aasta KOV valimiste ettevalmistusperioodil värvatud kandidaadid.

Erakond	Kandidaate kokku	Liitunud inimesed	Kandideerinud uued liikmed	Kandidaatide osakaal uutest liikmetest (%)
Isamaaliit	1080	138	36	26,1%
Keskerakond	2485	606	174	28,7%
Rahvaliit	2875	291	128	44,0%
Reformierakond	1818	592	200	33,8%
Res Publica	1736	129	51	39,5%
SDE	811	117	41	35,0%

Allikas: Autori arvutused Vabariigi Valimiskomisjoni ja Äriregistri andmete põhjal

Kõikides vaadeldavates erakondades moodustavad kandidaadid vägagi arvestatava osa lisandunud liikmetest, mis näitab valimiste olulisust liikmeskondade suurendamisel. Samas ei saa üheselt väita, et kandidaatide värbamine on peamiseks põhjuseks erakondade laienemisel, kuna üheski erakonnas ei moodusta värvatud kandidaadid üle poole kampaaniate ettevalmistusperioodil lisandunud liikmetest.

Liikmeskondade laienemiste väljapaistvamaks perioodiks võib pidada aastaid 2001 ja 2002, mil Eesti erakondadega liitus kahe aasta jooksul 16 109 inimest, kellest 13 546 liitusid kuue suurema erakonnaga (Äriregister). Kahjuks ei ole Äriregistris andmeid samal perioodil erakondadest lahkunute kohta ja seega ei ole suure tõenäosusega kõik inimesed esmakordsed erakonda astujad ning kindlasti on nende seas ka erakondi vahetanud inimesi.

Parteide liikmeskondade arengut 2001. ja 2002. aastal mõjutasid väga erinevad ühiskonna protsessid. Märkimisväärseimaks muutuseks poliitikamaastikul oli 2001. aastal Ühendus Vabariigi Eest - Res Publica loomine, kelle liikmeskond küündis 2002. aasta lõpuks pea nelja tuhande liikmeni (Äriregistri andmebaas). Teiseks oluliseks mõjutajaks, mis puudutas eelkõige maapiirkondades tegutsevaid erakondi oli valimisliitude osalemist keelava seaduse vastuvõtmine riigikogus 2002. aasta kevadel. Seadus kehtis kuni 2002. aasta juunini, mil õiguskantsler Allar Jõksi poolt vaidlustatud seadus Riigikohtus põhiseaduse vastaseks kuulutati ja seejärel tühistati (Pettai, Toomla, Joakit, 2008). Kuna kohaliku omavalitsuse volikogu valimise seadus kuulutati õigustühiseks vähem kui kolm kuud enne valimispäeva, tegutsesid parteid väga aktiivselt omavalitsusjuhtide värbamisega. Kajar Lemberi hinnangul liitusid vallavanemad ja kohalikud aktivistid erakondadega, kuna nad kartsid, et ei saa

sügisestel valimistel kandideerida ning kuna Rahvaliidul ja Keskerakonnal oli tugev regionaalne struktuur, haarasid ka nemad enamuse kohalikest liidritest (Intervjuu Kajar Lemberiga 28.04.2010).

Liikmeskondade arenguid aastatel 2001 ja 2002 ilmestas lisaks ÜVE - Res Publica loomisele Rahvaliidu ja Keskerakonna hüppeline liikmeskonna kasv, mil mõlema erakonnaga liitus vaadeldaval perioodil kokku 7239 inimest. Rahvaliidu näitajat kommenteerinud Kajar Lember sõnas, et ühelt poolt mängis liikmeskondade juurdekasvul rolli segadused KOV valimise seadusega, kuid kindlasti mõjutas Rahvaliidu liikmeskonna kasvu Arnold Rüütli saamine presidendiks 2001. aasta septembris ning 2002. aasta suvel elektrijaamade erastamise vastu korraldatud allkirjade kogumise aktsioon. Rahvaliit kogus kolme kuuga üle 160 000 allkirja, mis tähendab et erakonna töötajad ja vabatahtlikud suhtlesid otse väga suure inimeste hulgaga, kellest paljud ka seejärel otsustasid erakonnaga liituda. Keskerakonna hüppelist liikmeskonnakasvu võib seletada Reformierakonna ja Keskerakonna valitsuse moodustamisega 2002. aasta jaanuaris, mis tõstis erakonna populaarsust, muutes erakonna uutele tulijatele atraktiivsemaks.

Kõik eelpool väljatoodud tegurid, nagu poliitiliste institutsioonide kõrge usaldusväärsus, erakondade ühinemised, KOV valimised ning seaduste muudatused, on soodustanud Eesti kodanike astumist erakondadesse. Samas ei saa tähelepanuta jätta erakondade enda sihipärast tööd liikmeskonna laiendamisel. Liikmeskonna värbamise meetodid on valdkond, mida lahterdatakse erakonna siseasjadeks kuuluvaks ja mida erakonnaliidrid meelsasti kommenteerida ei soovi. Intervjuudest erakondade liikmetega on siiski selgunud, et paljud erakonnad on korraldanud uueliikme kampaaniaid, meelitamaks erakonnale uusi liikmeid.

Kõige avatumalt ja sagedamini on uue liikme kampaaniaid korraldanud Reformierakond, kes on premeerinud uue liikme toojaid liikmemaksu vabastuse või mõnel erakonna üritusel tasuta osalemise võimalusega. Reformierakonna eesmärk uueliikme kampaaniate korraldamisel on leida erakonda sarnaselt mõtlemaid inimesi ning isegi kui alguses tuleb uus liige materiaalse hüve nimel erakonda, on partei enda teha, kas inimene seotakse pärast organisatsiooniga või mitte.

Intervjuust Rahvaliidu liikmete ja erakonna aseesimehega selgus, et Rahvaliit korraldas 2007. aasta valimiste eel uueliikme kampaania eesmärgiga saada täis 10 000 liiget. Lemberi sõnul ei olnud kampaanial üleriikliku motivatsioonipaketti, vaid eelkõige oli tegemist maakonnaühenduste vahelise võistlusega ning maakondade juhid võisid panna ise oma liikmete motiveerimiseks auhindu välja. Samas tuli intervjuudest välja, et Rahvaliidu eelkäija Eesti Maarahva Ühenduse poolt võeti sageli külapidudel osalenud inimesi kollektiivselt liikmeks ning paljud Rahvaliidu nimekirjas olevad inimesed ei ole siiani teadlikud oma erakondlikust kuuluvusest (Intervjuu Kajar Lemberiga, 28.04.2010).

IRL, Keskerakond ja Sotsiaaldemokraadid ei ole intervjuude kohaselt teinud üle-erakonnalist uute liikmete värbamiskampaaniat, küll on erakondade noorte- ja naiste organisatsioonides viidud läbi sarnaseid üritusi. Keskerakonna puhul on antud veel juhatuse liikmetele ja piirkonna juhtidele kohustuseks erakonda uusi liikmeid tuua.

2.3.2 Liikmete lahkumine erakondadest

Käesoleva töö eelnevates osades olen sageli väljatoonud parteide liikmeskondade vähenemise trendi Euroopa riikides ning toonud võrdluse liikmete juurdevooluga Eesti erakondades. Erakonnaliikmete lahkumine on Eestis seni uurimata valdkond. Ühelt poolt ei soovi erakonnad avaldada oma liikmeskondade vähenemise statistikat. Teiseks uurimist raskendavaks asjaoluks on Äriregistri andmete olemasolu erakondadest lahkunute kohta alles aastast 2003. Lisaks ei ole äriregistri andmed kuupäevalise täpsusega, vaid erakonnad on kohustatud esitama liikmete nimekirja kord aastas. Seetõttu võib esineda suuremaid ajalisi nihkeid Äriregistri andmete ja reaalse lahkumisavalduse esitamise kuupäeva vahel. Viimastel aastatel on suuremad erakonnad siiski oma andmeid uuendanud vähemalt kaks korda aastas ja seega on võimalik omada objektiivsemat ülevaadet liikmeskondade arengu kohta.

Erakonnast lahkumisavalduse kirjutamine on liikmele väga drastiline samm, millega põhimõtteliselt põletatakse sillad organisatsiooniga. Erakonnad ei soovi üldjuhul liiget organisatsiooni tagasi võtta kui ta on vahepeal omal soovil erakonnast lahkunud. Erakonnaliikmete parteidest lahkumise trend peegeldab väga olulisi muutusi parteimaastikul. Ehkki Eesti suuremad erakonnad on aktiivselt suurendanud oma liikmeskonda, võib liikmete

suurenev väljaastumine näidata nii liikmete rahulolematust partei tegevusega, kui viidata ka parteide kaugenemisele ühiskonnast. Liikmete lahkumise analüüsi eesmärk on uurida, kas erakondadest lahkumine on aastatega suurenenud ning kas me saame numbritest järeldada, et Eesti parteid on muutunud liikmeskonna arengult sarnaseks teiste Ida- ja Kesk-Euroopa erakondadega.

Tulenevalt andmete kättesaadavuse probleemidest, mida kirjeldasin eelnevalt, olen metodoloogilise poole pealt erakondadest lahkunute trende arvutades arvestanud kõik jaanuaris märgitud erakondadest lahkujad eelnenud aasta statistikasse. Lisaks on erakondadel käsitluses termin „liikmestaatuse peatamine“, mida rakendatakse juhul kui inimene on siirdunud töökohale, kus seadusega ei ole lubatud erakondlik kuuluvus. Paraku ei ole erakonna seaduses liikmestaatuse peatamist kui staatust käsitletud ning kõik liikmestaatuse „peatanud“ inimesed loetakse erakondadest lahkunuks. Peatamise korral jääb inimene endiselt erakonna andmebaasidesse ning erakond saab inimesega endiselt arvestada kui toetajaga. Käesolevas töös olen siiski kõik liikmestaatuse peatanud inimesed arvestanud erakonnast lahkunuteks ning nende võimaliku liikmestaatuse aktiveerimise korral loen inimest uuesti erakonda astunuks.

Alates 2003. aastast on Eesti erakondades lahkumisavaldusi kirjutanud 9190 inimest, neist parlamendi parteidest lahkunuid on 6369. Liikmete lahkumise trendid Eesti suuremates erakondades olen välja toonud tabelis 5. Koondnumbreid vaadates paistab silma, et alates 2004. aastast on liikmete lahkumine vaadeldud erakondades suurenenud. Erakordseteks aastateks on 2003 ja 2007, mil liikmete lahkumine oli silmapaistvalt suurem kui järgnevatel aastatel. Suurema liikmete lahkumise 2003. aastal võis tingida erakondade andmebaaside korrastamine ning esmakordselt liikmete täisnimekirjade äriregistrile esitamine. Kõrge erakondadest lahkumise näitaja 2007. aastal võis olla tingitud murrangulistest sündmustest poliitilisel areenil.

Rahvaliidust välja astumiste kõrge näitaja tingis kindlasti Riigikogu valimiste ebaõnnestumine ning riigis võimu kaotamine, millele lisandusid ka Rahvaliidu juhtkonnale esitatud korruptsiooniskandaalid. Reformierakonna ja Keskerakonna liikmete lahkumist 2007. aastal mõjutas pronksõduri teisaldamine, mis polariseeris ühiskonna ning mille tagajärjel

paljud partei tegevusega rahulolematud inimesed erakondadest eemaldusid. Erakondadest lahkumine on parteidele muret tekitav nähtus, kuna üldjuhul lahkuvad aktiivsemad inimesed. Passiivsemad liikmed ei pruugi olla erakonna tegevusest enam huvitatud, kuid sageli ei jõua nad lahkumisavalduse kirjutamiseni.

Vaadeldes liikmete lahkumist erakondade võrdluses (Tabel 5), võib täheldada, et arvuliselt kõige rohkem liikmeid lahkub suurimatest erakondadest nagu Rahvaliid ja Keskerakond. Protsentuaalselt on seevastu kõige suuremat liikmeskondade väljarännet näha Sotsiaaldemokraatliku erakonna ridades. Rahvaliidu liikmeskonna kahanemist põhjustab kindlasti eelpool mainitud võimu kaotus ning erakonnasisesed intriigid, mille tulemusena on paljud erakonna liikmed partei tegevuses pettunud. Samas otsustavad paljud aktiivsemad liikmeid lahkuda teistesse parteisse, kus saaks jätkata poliitikas kaasalöömist ning kohaliku elu edendamist. Keskerakonna suurt pereheitmist kommenteerinud Kadri Simson sõnas, et Keskerakonnast välja astumiste kõrge number on mitmel puhul tingitud osakondade sisekonfliktidest. Kohaliku võimuvõitluse tulemusel on liikmeskonnad lõhenenud ning pooled osakonna liikmed on tüli järel erakonnast välja astunud. Samamoodi tõdes Simson, et erakond on ka valimiste järgselt välja arvanud inimesi, kes on kandideerinud valimisliidus või teise erakonna nimekirjas (Intervjuu Kadri Simsoniga 20.04.2010). Isamaa ja Res Publica Liidu liikmete lahkumisest on andmeid ainult kolme viimase aasta kohta, mistõttu ei saa teha erakonnast väljarände kohta põhjalike järeldusi.

Tabel 5. Erakondadest lahkunud inimesed 2003-2009

Aasta\Erakond	KE	Ref	RL	IRL	SDE	Rohelised	KOKKU
2003	150	56	160		357		723
2004	208	72	179		105		564
2005	155	105	294		83		637
2006	179	125	300		113	13	730
2007	496	133	598	192	137	39	1595
2008	378	128	203	90	58	39	896
2009	410	203	332	117	101	59	1222
KOKKU	1976	822	2066	399	954	150	6367

KE-Keskerakond, Ref- Reformierakond, RL – Rahvaliid, IRL – Isamaa ja Res Publica Liit, SDE – Sotsiaaldemokraatlik erakond

Allikas: Autori arvutused Äriregistri andmete põhjal

Erakondade juhfiguurid sõnasid, et samamoodi kui erakondadega liitumine on seoses valimiste ja valijate informeerituse tõusuga, on ka lahkumised seotud valimistega tsükliga. Erakonnad satuvad kampaaniate perioodil suurema kriitika alla, mistõttu muutuvad ka parteide liikmed tundlikumaks.

Erakondadest lahkumine ei pruugi alati olla märk pettumusest või parteide kaugenemisest ühiskonnast. Intervjueerides erakondadest lahkunuid inimesi, kes palusid anonüümsust, selgus et paljud inimesed on lahkunud erakondadest, kuna on leidnud, et erakond ei paku neile enam tegutsemise väljundit või et erakonna poolt teostatav poliitika on neile vastuvõetamatu. Samas toodi välja, et väiksemate omavalitsuste tasandil mõjutab erakondadest lahkumist Äriregistris olevate nimekirjade avalikkus. Lisaks esineb sageli juhtumeid, kus inimene on lahkunud erakonnast, kuna on siirdunud tööalaselt ametipostile, mis ei luba erakondliku kuuluvust. Lisaks nenditi, et väiksemate valdade tasandil on kergem töökohta leida kui ollakse erakondliku kuuluvuseta.

Liikmete lahkumistrendide koondnumbreid analüüsidest võib järeldada, et ehkki liikmete lahkumine erakondadest on viimaste aastate jooksul suurenenud, ei ole see Eesti erakondadele kujunenud ohumärgiks. Eesti erakonnad teevad jätkuvaid pingutusi organisatsioonide laiendamiseks, mistõttu mõningane liikmete äravoolu suurenemine ei nõrgenda erakondade struktuuri.

2.4 Liikmeskondade volatiilsus

Kolmanda parteide liikmeskondade analüüsi instrumendina vaatlen liikmeskondade volatiilsust. Kartellipartei teooria kohaselt on parteid muutunud üksteisele sarnasemaks ning ületamatud vastuolud erinevate ideoloogiate vahel on taandunud. Sellest tulenevalt on parteidel võimalik kergemini moodustada laiapõhjalisi valitsuskoalitsioone, kus on esindatud erinevate ideoloogiate eest seisvad erakonnad. Lisaks on tänapäeva kartelliparteid väga tugevalt seotud valitsusinstitutionidega ning üha rohkem parteiliikmeid siirdub tööle riigiametitesse ja vastupidi. Sellest tulenevalt eeldan, et parteide vahetamine on kartelliparteide süsteemis kasvav trend, kuna poliitiliste ambitsioonidega parteiliikmetel on suurem võimalus leida tasuv ja tunnustatud ametikoht võimul olevasse erakonda kuuludes.

Intervjueritud erakonnajuhtide seisukohad partevahetuste kohta üldjuhul kattuvad. Kõik erakonnajuhid toonitavad, et erakonnavahetused toimuvad põhiliselt väiksemate omavalitsuste tasandil ning lähtuvad suuresti isikute pragmaatilistest huvidest. Parteivahetused ei ole üldjuhul seotud ideoloogia muutustega, vaid eelkõige tuleks vaadata inimeste temaatilisi huvisid. Juhul kui inimese peamine huvi on omavalitsuse elu edendamine või näiteks spordi- ja keskkonna temaatikaga tegelemine, siis astub ta erakonda, mis hetkel selles küsimuses tema jaoks kõige võimekam paistab ning kus tal on ka positsiooniliselt võimalik valdkonnaga tegeleda.

Intervjuudes toonitati, et erakondi vahetavad aktiivsemad inimesed, kes loodavad uues erakonnas leida endale paremaid väljundeid ning karjäärivõimalusi. Erakonnajuhid tõdesid, et erakonnavahetused võivad olla partei edus kohalikul tasandil vägagi määravad, kuna populaarse vallavanema ülejooksmise puhul liiguksid kaasa ka suur osa vallavanema valijaid. Osad intervjueritutest tõdesid, et esineb juhtumeid, kus inimene on vallas tööl ning võimu vahetusel on ka ametnik sunnitud parteid vahetama.

Vaadeldes erakonnavahetuse mustreid, tuleb tõdeda, et vahemikus 2003-2009 ei esine selget tõusu- ega langustrendi (Tabel 6) ning eelpool püstitatud eeldus, et liikmeskondade volatiilsus on suurenenud, ei pea paika. Erakondade vahetusi aastate lõikes vaadeldes võiks väita, et kui erakordset 2007. aasta näitajat ignoreerida, siis on kõrgeimad parteivahetuste näitajad 2009. ja 2005. aastal, mil toimusid kohaliku omavalitsuste valimised. Seega võiks järeldada, et samamoodi nagu erakondadega liitumine on suurem kohalike valimiste eelsetel perioodidel, on ka liikmeskondade volatiilsus neil perioodidel kõrgem. KOV valimiste ja liikmeskondade volatiilsuse seos peitub tõenäoliselt kandidaatide värbamisel teistest erakondadest.

Alates 2003. aastast, millest alates andmed on kättesaadavad, on kõige rohkem inimesi teistesse parteidesse siirdunud Rahvaliidust. See on seotud kindlasti võimu kaotusega ning organisatsioonisiseste probleemidega. Üllatavalt palju on teistesse erakondadesse siirdunud ka keskerakondlasi. Ka nende puhul võime märgata liikmete ülejooksmise suurenemist peale 2007. aasta Riigikogu valimisi. Reformierakonna, IRLi ja Sotsiaaldemokraatide ridadest on pärast 2007. aasta valimisi ülejooksnud vähem inimesi kui opositsioonilistest Rahvaliidust ja

Keskerakonnast. Sellest tulenevalt võiksime 2007. aasta valimiste näitel kinnitada sissejuhatuses püstitatud hüpoteesi, et erakondi vahetavad rohkem riigis opositsioonis olevate erakondade liikmed kui võimuparteide esindajad.

Tabel 6. Erakonda vahetanud liikmete arv 2003-2009

Erakond	Aasta							Kokku
	2003	2004	2005	2006	2007	2008	2009	
Isamaaliit	0	29	14					43
IRL					79	18	29	126
Keskerakond	19	34	20	17	55	22	18	185
Rahvaliit	47	17	43	16	159	52	91	425
Reformierakond	9	9	14	22	25	13	14	106
Res Publica	10	25	55					90
Rohelised				1	0	3	1	5
SDE	44	23	28	18	45	8	10	176
Kokku	129	137	174	74	363	116	163	1156

KE- Keskerakond, REF- Reformierakond, IRL – Isamaa ja Res Publica Liit, RP- Res Publica, SDE – Sotsiaaldemokraatlik erakond.

Allikas: Autori arvutused Äriregistri andmete põhjal

Parlamendi parteide parteivahetusi (Tabel 7.) uurides selgus, et kõige rohkem on liikmeid siirdunud Rahvaliidust Keskerakonda, mis on põhjustatud kindlasti erakondade maailmavaate kui ka liikmeskondade sarnasusest. Tabeleid 6 ja 7 omavahel võrreldes, tuleb mees pidada, et tabelis 6 on kajastatud üleminekut ka parlamendi välistesse erakondadesse, mis muudab üldnumbri suuremaks kui tabelis 7.

Rahvaliidust teistesse erakonda siirduvad soovivad kindlasti jätkata poliitilist karjääri ning sihterakonnaks valitakse partei, mis tegutseb samas omavalitsuses ja on ka liikmeskonna poolest kõige sümpaatsem. Seega võib magistritöös eelpool presenteeritud liikmeskonna vanuseline jaotus mõjutada ka ületulevate liikmete arvukust. Parlamendi parteide üleminekuid vaadates on huvitav, et me ei näe vastupidist liikumist, Keskerakonnast Rahvaliitu üleminekut, mis suuresti on tingitud Rahvaliidu kehvast võimupositsioonist.

Tabel 7. Erakonnavahtetused parlamendierakondades

	Sihterakond									
	Nimetus	IL	IR	KE	RL	RE	RP	RO	SDE	Kokku
Lähterakonnad	Isamaaliit		0	6	4	9	15	0	2	36
	IRL	0		33	14	47	0	9	14	117
	Keskerakond	0	23		40	48	23	10	25	169
	Rahvaliit	2	21	200		43	9	5	28	308
	Reformierakond	0	18	40	14		16	6	5	99
	Res Publica	1	0	20	10	33		12	12	88
	Rohelised	0	0	1	1	1	0		0	3
	SDE	1	58	42	25	23	15	11		175
				12						
	Kokku	4	0	342	108	204	78	53	86	995

KE- Keskerakond, REF- Reformierakond, IRL – Isamaa ja Res Publica Liit, RP- Res Publica, SDE – Sotsiaaldemokraatlik erakond.

Allikas: Autori arvutused Äriregistri andmete põhjal

Rahvaliidu lagunemise protsess kõrvale jättes, on kõige levinuim üleminek Keskerakonnast Reformierakonda, ja vastupidi. Intervjueritud erakonnajuhid leidsid, et esiteks tuleb sellistel erakonnavahtetustel mängu erakondade regionaalne võimekus. Laialdane regionaalsete osakondade ja piirkondade jaotus on vaadeldud parteidest vaid Rahvaliidul, Keskerakonnal, Reformierakonnal ning viimastel aastatel on laienenud ka IRLi tegevus. Sellest tulenevalt on väiksemates valdades sageli võimalik valida ainult Keskerakonna ja Reformierakonna vahel ning Keskerakonna liikmel ei ole võimalik minna üle Sotsiaaldemokraatliku erakonda, mis võiks olla programmiliselt tsentristidele lähedasem partei.

Põhjalikumaks erakonnavahtetuste analüüsimiseks olen jaotanud erakondi vahetanud inimesed vanusegruppide põhised (Tabel 8). Vanuselise koosseisu analüüsi tulemusel teame, et Eesti erakondades on kõik vanusegrupid võrdselt esindatud. See tähendab, et erakondade vahetamise vanusegruppide näitajad ei saa olla tingitud nende suuremast osakaalust parteiliikmeskondades, vaid peegeldavad vanusegruppide poliitilist aktiivsust.

Andmeanalüüs kinnitas sissejuhatuses väljatoodud eeldust, et kõige aktiivsemalt vahetavad erakondi just 41-60 aastased erakonnaliikmed. See on tingitud vastava vanusegrupi suuremast poliitilisest aktiivsusest ning ka parteide soovist värvata teistest erakondadest tegusaid poliitikuid. Kõige vähem vahetavad erakondlikku kuuluvust eakaim vanusegrupp, mis on suure tõenäosusega tingitud vanemate inimeste suuremast sidususest parteidega ning samas ka

eakate kahanenud poliitilisest ambitsioonist. Sellest tulenevalt partei tegevusega rahulolematu eakas liige pigem lahkub erakonnast kui astub teise erakonda.

Erakondi vahetanud inimeste vanuselist jaotust uurides selgub, et noorimale vanusegrupile on kõige populaarsemaks sihtkohaks Reformierakond, kuhu on vahemikus 2002-2009 üle tulnud 75 noorliiget. Seejuures on 23 neist tulnud viimase kolme aasta jooksul Isamaa ja Res Publica Liidust. Samal ajal on ka Isamaa ja Res Publica Liit teinud edukat nooremate parteiliikmete värbamist teistest erakondade arvelt ning värvanud omakorda kõige arvukamalt nooremaid liikmeid Reformierakonnast. Kahe erakonna kõrge atraktiivsus noorte seas ning ka noorte liikmete vahetamine viitavad kindlasti parteide sarnastele programmidele kui ka noorteklubide tugevusele.

Teistes vanusegruppides on levinumaiks erakonnavahetuse sihtkohaks Keskerakond. Kui vanusegrupis 31-45 Reformierakond veel konkureerib Keskerakonnaga atraktiivseima partei tiitli nimel, siis kahes vanimas vanusegrupis on ülekaalukalt kõige sagedasemaks parteivahetuse sihtkohaks Keskerakond. Eriti paistab see silma 61+ vanusegrupi juures, kus 182st erakonnavahetajast tervelt 109 astus Keskerakonda.

Keskerakonna kõrget näitajat on kolmes vanimas vanusegrupis soodustanud Rahvaliidu suurim liikmeskonna väljavool. Tervelt kaks kolmandikku Rahvaliidust teise erakonda astunud parteiliikmetest on oma uueks koduerakonnaks valinud Keskerakonna.

Tabel 8. Erakondasid vahetanud inimesed vanusegruppide järgi.

Lähterakonnad	Sihterakonnad									
	18-30 aastased									
	Nimetus	KE	RE	RL	Roh	IRL	IL	RP	SDE	Kokku
	KE		17	2	1	8		1	2	31
	RE	6		5		16		3	3	33
	RL	18	17			13			2	50
	Roh		1							1
	IRL	8	23	6	1				4	42
	IL	4	3					2		9
	RP	5	11	5	2				4	27
SDE	4	3	3	1	11				22	
Kokku	45	75	21	5	48	0	6	15	215	
31-45 aastased										
Nimetus	KE	RE	RL	Roh	IRL	IL	RP	SDE	Kokku	
KE		15	10	4	10		6	6	51	
RE	13		1	3	12			1	30	
RL	40	17		2	8			9	76	
IRL	10	10	4	1				5	30	
IL	1	4	2				1	2	10	
RP	4	14	2	8		1		3	32	
SDE	8	13	5	6	16		1		49	
Kokku	76	73	24	24	46	1	8	26	278	
46-60 aastased										
Nimetus	KE	Eesti RE	RL	Erakond Roh	IRL	Erakond IL	erakond RP	SDE	Kokku	
KE		14	23	4	17			12	70	
RE	18		7	2	5		4		36	
RL	65	8		3	5	1	1	11	94	
IRL	11	14	3	6				3	37	
IL	1	2	1	3					7	
RP	10	6	3	1				4	24	
SDE	19	6	9	3	15				52	
Kokku	124	50	46	22	42	1	5	30	320	
61 ja vanemad										
Nimetus	KE	Eesti RE	RL	Erakond Roh	IRL	Erakond IL	erakond RP	SDE	Kokku	
KE		2	5	1	6			5	19	
RE	3		1	1	1			1	7	
RL	89	5			4	1		6	105	
Roh	1								1	
IRL	4		1	1				2	8	
IL			1	1					2	
RP	1	2		1				2	6	
SDE	11	1	8	1	11	1			33	
Kokku	109	10	16	6	22	2	1	16	182	
Summa	354	208	107	57	158	4	20	87	995	

Kokkuvõte

Käesolevas töös uurisin Eesti erakondade liikmeskondade arenguid aastatel 1995 – 2009 eesmärgiga leida, mil määral vastavad siinsete parteide liikmeskondade arengud üldlevinud kartellipartei mudelile.

Töö on jagatud kaheks suuremaks alaosaks. Esimeses, teoreetilises osas andsin ülevaate parteide ja liikmeskondade arengutest Lääne-Euroopa riikides. Lähtudes teoreetilise töö esimestest alaosadest arutlesin esimeses pooles liikmeskondade arengute võimaluste üle postkommunistliku ühiskonna ning kartellipartei vaatenurgast, millega lõin raamistiku empiirilise poole analüüsiks. Uurimuses olen suurimat rõhku pannud empiiria töötlemisele ning uue informatsiooni välja toomisele. Loodud teoreetilisest raamistikust lähtuvalt, vaatlesin empiirilises osas liikmeskondade arenguid kolmest vaatenurgast. Esimene rõhuasetus empiirilises analüüsis kuulus poliitsotsioloogilisele liikmeskondade uurimisele. Erakondade tippjuhtidega tehtud intervjuude põhjal analüüsisin liikmeskondade rolli ja tähtsust Eesti erakondades ning uurisin ka erakondade vanuselisi koosseise, mis on väga olulised hindamaks erakondade jätkusuutlikust ning ka võimet meelitada erakonda uusi inimesi. Empiirilise poole teine rõhuasetus oli asetatud Eesti parteide liikmeskondade suuruste analüüsile. Kasutades äriregistrist saadud erakondade liikmete andmebaasi ja 2005. aasta KOV valimiste kandidaatide andmebaasi, vaatlesin liikmeskondade kasvamine ja kahanemise trende ning analüüsisin nende protsesside mõjutajaid. Empiiria kolmandas osas tõin välja liikmeskondade volatiilsuse mõiste ja uurisin parlamendiparteide vahelisi liikmeskondade üleminekute trende.

Richard Katz ja Peter Mair (1995) väidavad tänapäevaseid parteisid uurides, et erakonnad on muutunud tsentraalselt juhitud organisatsioonideks, kes teevad üksteisega koostööd sõltumata maailmavaatelistest erimeelsustest. Parteid on arenenud riigi institutsioonideks, mis suudavad riigi eelarvetest endale ise sissetuleku määrata. Riigipoolsete toetuste saamine ja uute parteide tõrjumine on muutunud parlamendiparteide ühishuviks, mille tulemusena on parteimaastik kartellistunud. Kartellipartei mudeli kohaselt ei ole erakondadel enam vaja suuri liikmeskondi kuna otsused langetatakse keskkontorites, kampaaniaid korraldavad reklaamikompaniid ning liikmemaksud on vaid marginaalne osa erakondade sissetulekutest. Ühiskondlike või

parteisiseste muutuste tulemusel on parteide liikmeskonnad Euroopas tugevas langustrendis. Eestis seevastu ei ole märgata erakondade laienemise pidurdumist ning erakonnad kuulutavad aeg-ajalt liikmeskonna suuruse rekordnumbritest.

Erakondade liikmeskondadel on läbi ajaloo olnud erinevaid parteisiseseid rolle ja ülesandeid. Eliidiparteides moodustasid erakonna peamiselt kandidaadid, kes ise rahastasid kampaaniaid ja langetasid poliitilisi otsuseid. Massiparteides kuulusid liikmeskonda ka parteivälised organisatsioonid nagu ametiühingud ja kirikukogudused. Liikmeskondade tähtsust poliitikate kujundamisele tõstis massiparteide sõltuvus liikmemaksudest ning kollektiivsete liikmeskondade annetustest, mis tõstis omakorda liikmeskonna tähtsust poliitikate kujundamisel. Massiparteide ajastul kuni 20. sajandi keskpaigani oli valimiskampaaniate peamiseks vahendiks otsesuhtlus ning just liikmeskond oli peamine vahend edastamaks partei sõnumeid valijaskonnale. Seega võis eeldada, et mida suurem oli partei, seda edukam ta suuretöenäosusega valimistel oli. Alates 1960ndatest esilekerkinud laiahaardeparteides muutusid kampaaniad massimeediapõhiseks ning ei esindanud enam kindlat ideoloogiat ega valijaskonda. Kampaaniate ettevalmistusse ja läbiviimise protsessi, kaasati erialaspetsialistid, mis kahandas liikmeskondade osatähtsust otsuste langetajatena ja sõnumite edastajana. Laiahaardeparteidele järgneski Katz'i ja Mair'i poolt välja toodud kartellipartei mudel, kus liikmeskondade roll on muutunud eelkõige tseremoniaalseks. Samas ei ole kõik politoloogid nõus eeltoodud autorite kartellipartei käsitlustega ning väidavad (Koole 1996, 2002), et on olemas ka moodsad eliidiparteid, millel on tsentraalne otsustusprotsess ja professionaalne juhtkond, kuid ometigi arvestatakse ka tavaliikmete vajadustega.

Erialakirjandus liikmeskondade arengu kohta praktiliselt puudub, seega arutlesin teoreetilises pooles liikmeskondade arenguid kolmest eelpool mainitud vaatenurgast, mis kujundasid raamistiku empiiria analüüsiks. võimalike. Sotsioloogilise lähenemisega jagasin liikmeskonna hierarhiliselt viieks tasandiks: parteieliit, parteitöötajad, parteiaktivistid, tavaliikmed ning passiivsed liikmed. Kõikidel tasanditel on erinevad huvid ja parteisiseseid ülesanded. Eeltoodud jaotuse kohaselt, on võim koondunud parteieliidi kätte, kelle poolt jagatud ülesandeid viivad ellu partei professionaalsed ametnikud. Parteiaktivistid seevastu on vägagi väärtuslikud kampaaniate perioodil, kuid valimistevahelisel ajal on nad parteide juhtkondadele pigem tüütuseks, kuna nemad näevad partei tegevust endiselt ideoloogilistes

raamides, mitte kartelliparteidele kohaselt kompromisse tehes. Liikmeskonna jaotuses eeldasin, et parteide tavaliikmetele on antud võimu kartelliparteides hoopis juurde, kuna tavaliikmed üldjuhul järgivad partei juhtkonna otsuseid ning seega neutraliseerivad võimalikud parteiaktivistide teisitimõtlemised. Passiivsed liikmed on need erakonna liikmed, kes kergitavad erakondade numbrilist liikmeskonda, kuid mitte kunagi ei maksa liikmemaksu ega ka osale erakonna üritustel.

Liikmeskondade arenguprotsesside üle teoretiseerides eeldasin, et liikmeskondade juurdekasvu mõjutavad Eestis eelkõige neli peamist tegurit. Esimene on kolmanda sektori nõrkus ning ametiühingute puudumine. Kui inimene soovib kohaliku elu edendamises osaleda, võib talle näida, et parteid on ainukesed kohad, kus seda võimalik teha on. Teiseks eeldasin, et liikmeskondade kasvu soodustab Eestis parteide klubiline funktsioon, kus väiksemates omavalitsustes võivad parteide üritused olla ainukeseks meelelahutuseks ning kooskäimise kohaks. Kolmandaks nägin võimalust, et Eesti parteide liikmeskondi suurendavad veel kohalike valimiste toimumised. Valimiste lähenedes võivad erakonnad otsida kandidaate ja kampaaniate meeskondi, mille käigus võib lisanduda uusi erakonna liikmeid. Teisalt on valijad kampaaniate perioodil rohkem mobiliseeritud ning võivad ka ise valida poole, mille väärtusi soovivad inimesed kaitsta või vastupidiselt mõeldes hoida ära vastaspoole võimuletulek. Neljandaks oletasin, et parteidesse astumine võib sõltuda ka usaldusest poliitiliste institutsioonide vastu kuna madala usaldusväarsuse korral ei sooviks inimesed üldjuhul poliitikaga tegeleda.

Erakondadest lahkumiste puhul eeldasin, et inimeste välja astumiste motiivid jagunevad üldjuhul kolmeks. Esiteks võib lahkumisavalduste kirjutamise ajendiks olla töökoha vahetus, mis ei luba erakondliku kuuluvust. Väiksemates omavalitsustes, kus poliitmängud on rohkem tuntavamad, võib erakondlik kuuluvus saada takistuseks töökoha saamisel. Teiseks põhjuseks võib olla erakondade poliitikates pettumine või üldine huvi kaotus poliitika vastu, mida võib esineda sagedamini noorematel liikmetel. Kolmas põhjus on rohkem pragmaatilisem ning seondub erakonna vahetamisega. Juhul kui parteiliikmel on poliitilised ambitsioonid, mida ta ei saa ühes erakonnas teostada, siis ta võib astuda erakonda, kus ta näeb rohkem võimalusi oma eesmärkide täitmisel.

Empiirilises osas kontrollisin teooria osas tõstatatud uurimusküsimuste paikapidavust. Intervjuudest erakondade juhtidega järeldus, et Eesti erakondadele on liikmeskonnad olulised. Ehkki liikmemaksud on marginaalne sissetulek erakondade tuludest ning kampaaniaid tehakse koostöös reklaamifirmadega, on liikmed olulised eelkõige erakondade regionaalse esindatuse pärast. Isegi Eesti suurimatel erakondadel Keskerakonnal, Rahvaliidul ja Isamaa ja Res Publica Liidul, on probleeme panemaks välja kandidaatide nimekirju kõigis omavalitsustes. Seega võiks öelda, et üheks liikmeskondade kasvatamise eesmärgiks on parteidel erakonna regionaalne laiendamine.

Erakonnajuhid tõdesid ka liikmeskonna tähtsust kampaaniate läbiviimisel ning seda eriti kohalikul tasandil. Kui Riigikogu valimised on suuresti liidritekesksed, siis kohalikel valimistel on peamiseks kampaaniavahendiks ikkagi kandidaatide ja liikmete otsesuhtlus, mis koostöös massimeediakampaaniaga moodustab valimiste võiduks võtmeteguri. Otsustusprotsessi poole pealt sõnasid küll enamus intervjueeritustest, et liikmeskond on kaasatud valimisprogrammide koostamisse, kuid samas jäi kõlama, et liikmete kaasamine on pelgalt näiline protsess ning kampaania peamised sõnumid vormistatakse ikkagi erakonna juhatustes koostöös reklaamifirmadega. Otsustusprotsessi kohapealt võib tõdeda, et varasemalt toimunud kommunikatsioon tavaliikmelt eliidile, on asendunud ülevalt alla suunatud suhtluseks, kus erakonna liikmed on muutunud eelkõige info saajateks, mitte info andjateks.

Hinnates erakondade jätkusuutlikust vanuselise koosseisu põhjal, leidsin et kõikide erakondade, välja arvatud Reformierakonna liikmeskonnad, on erakondade algusaastatega vananenud. Eakamate liikmeskondadega erakondadeks on Rahvaliit, Keskerakond ja Sotsiaaldemokraadid ning kõige noorema liikmeskonnaga parteiks on ülekaalukalt Reformierakond. Parteide vanuselised liikmeskonnad peegeldavad oluliselt erakonna valijaskonda, ent samas rõhutasid erakondade juhtfiguurid, et tänapäevaste meediavahenditega haaratakse ka neid valijaid, keda liikmeskond ei esinda. Samas on liikmeskonna vanuseline koosseis oluliseks määrajaks, millised uued liikmed tulevad erakonda, sest juhul kui erakonna liikmeskonna moodustavad enamuses eakaima vanusegrupi esindajad, ei soovi noor inimene üldjuhul erakonda astuda.

Liikmeskondade kasvatamises on Eesti parlamendiparteid olnud üldjuhul edukad. Parteisse kuuluvate inimeste arv on Eestis tõusnud alates 1995. aasta 6000liikmest 2010 aasta alguseks 55 000 liikmeni. Kõige edukamalt on suurendanud liikmeskondi Keskerakond ja Rahvaliid, samal ajal kui Sotsiaaldemokraatlik Erakond ja Erakond Eestimaa Rohelised on jäänud eelkõige nišiparteiks.

Liikmeskondade kasvu mõjutavate teguritena võib esiteks tuua KOV valimiste toimumise, mis kinnitas sissejuhatuses toodud eeldust, et KOV valimiste lähenedes on liikmeskondade kasv suurem kui Riigikogu valimiste eel ja valimistevahelisel perioodil. Teiseks mõjutajaks on kindlasti usaldus poliitiliste parteide ja valitsusinstituutide vastu, mis on Eestis palju kõrgem kui Euroopas keskmiselt ning kolmandaks mõjutab inimeste astumist parteisse ka siinsete ametiühingute nõrkus, mida kinnitasid ka kõik intervjuueeritud parteijuhid.

Erakondadest lahkumised on samuti seotud kohalike valimistega, kuna vastaval perioodil suureneb „lehmakauplemine“ ning paljud poliitiliste ambitsioonidega inimesed vahetavad erakondi, saavutamaks valimistel paremat positsiooni. Samas on kampaaniate kestel ka erakondade liikmed rohkem tundlikumad ning kampaaniate ebameeldivuse korral, võivad otsustada poliitikaga lõpparve teha. Erakonna lahkumiste puhul võib näha, et lahkutakse eelkõige nendest erakondadest, kes ei ole riigis võimul ning kellel on seetõttu vähem ressursse pakkumaks liikmetele tegevust ning poliitilist väljundit.

Kui erakondadest lahkumine on aastatega suurenenud, siis erakondade vahetustel ei ole nii ühejoonelist mustrit. Nii väljaastumiste kui ka erakonna vahetuste puhul paistab eeskätt silma Rahvaliidu organisatsiooni lagunemine. Rahvaliidust teistesse erakondadesse astujad soovivad jätkata poliitilist karjääri ning on selleks üldjuhul valinud Keskerakonna. Rahvaliidu erakordseid näitajaid hetkeks kõrvale jättes võib täheldada, et vastastikku kõige levinumaks parteivahetuse suunaks on hoopis Keskerakonna ja Reformierakonna vahel. Ühelt poolt on tegemist tugevate organisatsioonidega, kellel on lai regionaalne esindatus ning seega võib esineda piirkondi, kus ongi ainult kaks tegutsevat parteid, kuid samas võib eeldada, et erakonnavaheliste liikumiste tegelikud põhjused on palju pragmaatilisemad ning sõltuvad võimupositsioonidest. Vaadeldes parteivahetusi ajaliselt selgus, et parteivahetuste sihterakondadeks on eelkõige need erakonnad, kes on riigis võimul.

Töö alguses püstitatud uurimisküsimusele, mil määral sarnanevad Eesti parteide liikmeskondade arenguid vaadates kartelliparteidele, ei ole sooritatud andmeanalüüsi järel ühest vastust anda. Liikmeskonna rolle ja ülesandeid vaadates tuleb tõdeda, et Eesti erakonna liikmetel on palju rohkem kaasatud partei tegevusse ning parteid näevad vaeva pakkumaks erinevatele huvigruppidele teenuseid. Teisalt on otsustusprotsess vägagi juhikeskne ning parteide liikmeid kaastakse otsustusprotsessidesse vaid näiliselt. Liikmeskonna olulisus Eesti parteides seisneb peamiselt regionaalse esindatuse saavutamises kuna ilma suure liikmeskonnata ei ole võimalik parteidel kohaliku omavalitsuste valimistel edukad olla. Samas tuleb Eesti puhul välja tuua, et parteisse kuuluvate arv on numbriliselt siiski Euroopa väiksem, mis teebki raskemaks kõikidesse omavalitsustesse kandidaatide leidmise. Seega nõustun pigem Ruud Koole'i väitega, et lisaks kartelliparteidele, esineb moodsaid eliidiparteisid, kes on küll otsustusprotsessis tsentraalsed ja riigistruktuuridesse imbunud, kuid näevad vaeva ka liikmeskonna hoidmisega.

Heites pilgu tulevikku, võiks eeldada, et parteide liikmeskondade üldine kasv pidurdub. Samas parlamendis esindatud parteide liikmeskonnad jätkavad kasvamist ning seda eriti just nende parteide arvelt, kes juhtuvad Riigikogust välja jääma. Parteide liikmeskondade arengut silmas pidades ootaks huviga haldusreformi läbiviimist ning omavalitsuste arvu vähendamist, mis võib pidurdada erakondade soovi suurendada oma liikmeskondi.

Kasutatud kirjandus

1. Biezen, I, Mair, P, Poguntke, T. 2009. Going, Going,. Gone? Party Membership in the 21st Century, *Presentation work Liabon 21.april.2009*
2. Carty, K. 2004. Parties as Franchise Systems: The Stratarchical Organizational Imperative, *Party Politics*, Vol 10; No.5
3. Dalton, J.R. ja Wattenberg, M. 2000. Parties without Partisans: Political Change in Advanced Industrial Democracies. Oxford University Press
4. Duverger, M. 1954. Political Parties: Their Organization and Activities in Modern State. London. Methuen
5. Gunther, R. Diamond, L. 2003. Species of Political Parties: A New Typology. *Party Politics Vol 9, No 167*.
6. Heidar, K. Koole, R. Parliamentary Party Groups in European Democracies, London, Routledge
7. Kangur, R. 2009. Juhatus ja parlamendi fraktsiooni võimutasakaal Eesti erakondades 1997-2007.
8. Katz, R ja Mair, P. 1994. How Parties Organize. Change and Adaption in Party Organizations in Western Democracies, London, Sage Publications
9. Katz, R ja Mair, P. 1995. Changing Models of Party Organization and Party Democracy: The Emergence of the Cartel Party. *Party Politics*, Vol.1, No. 5. lk 5-28
10. Katz, R ja Mair, P. 2009. The Cartel Party Thesis: A Restatement. *Perspectives on Politics*. Vol.7. No.4
11. Norris, P. 1996. Legislative Recruitment. Kogumikus *Comparing Democracies: Elections and Voting in Global Perspective* ed. LeDuc, L. Niemi, R.G, Norris, P. Sage: Thousand Oakes, CA 1996, lk. 184-215
12. Panebianco, A. 1988: Political Parties: Organization and Power. Cambridge, Cambridge University Press
13. Shabad, G. Ja Slomczynski K,M. 2002, The Emergence of Career Politicians in Post-Communist Democracies: Poland and the Czech Republic. *Legislative studies quarterly*, Vol 27.

14. Sikk, A. 2006. From Private Organizations to Democratic Infrastructure: Political Parties and the State in Estonia. *Journal of Communist Studies and Transition Politics*, Vol.22, No.3,

Intervjuud:

Intervjuu Kajar Lemberiga – 28.04.2010

Intervjuu Eiki Nestoriga – 20.04.2010 ja 29.04.2010

Intervjuu Kristen Michaliga – 29.04.2010

Intervjuu Margus Tsahknaga – 20.04.2010

Intervjuu Kadri Simsoniga – 20.04.2010 ja 5.05. 2010

Lisa:

Äriregistri andmebaas erakonnaliikmete andmebaas seisuga 01.01.2010

Vabariigi Valimiskomisjoni andmebaas seisuga 01.02.2010

Magistritöö lisad

Lisa 1. Erakondadega liitumised 1995-2009

Aasta/Erakonnad	Keskerakond	Reformierakond	Rahvaliid	IRL	SDE	Isamaaliit	Res Publica	Rohelised
1995 I pool	195	66	17		109	167		
1995 II pool	118	93	43		28	75		
1996 I pool	116	88	463		158	38		
1996 II pool	194	68	237		58	47		
1997 I pool	155	51	335		57	66		
1997 II pool	143	52	348		71	52		
1998 I pool	473	102	799		753	75		
1998 II pool	334	111	226		138	245		
1999 I pool	303	115	89		98	251		
1999 II pool	464	94	171		132	295		
2000 I pool	245	154	494		106	139		
2000 II pool	363	153	477		101	128		
2001 I pool	436	302	1032		170	127		
2001 II pool	543	207	514		165	50	2484	
2002 I pool	1594	527	1475		39	139	1030	
2002 II pool	727	481	918		95	170	1351	
2003 I pool	231	451	305		42	93	477	
2003 II pool	144	257	355		32	47	461	
2004 I pool	325	383	377		105	69	1021	
2004 II pool	225	386	228		95	92	157	
2005 I pool	400	436	206		138	128	193	62
2005 II pool	924	461	307		181	163	90	67
2006 I pool	499	440	527	24	40			69
2006 II pool	542	306	328	214	149			1137
2007 I pool	573	294	160	328	90			174
2007 II pool	175	405	176	260	30			18
2008 I pool	555	229	30	79	48			31
2008 II pool	704	290	151	107	69			20
2009 I pool	721	322	59	173	274			50
2009 II pool	718	369	76	406	166			31

Allikas: Autori arvutused Äriregistri andmete põhjal

Lisa 2. Parteide liikmeskondade osakaal valijaskonnast

Riik	Aasta	Partei liikmeskondade suurus	(%) Parteide liikmeskondade osakaal valijaskonnast (M/E)
Austria	2008	1,054,600	17.27
Küpros	2009	81,433	16.25
Soome	2006	347,000	8.08
Kreeka	2008	560,000	6.59
Sloveenia	2008	108,001	6.26
Itaalia	2007	2,622,044	5.57
Belgia	2008	426,053	5.52
Norra	2007	176,310	5.15
Eesti	2008	43,732	4.87
Šveits	2008	233,800	4.76
Bulgaaria	2008	311,621	4.57
Hispaania	2008	1,530,803	4.36
Taani	2008	166,300	4.13
Rootsi	2008	266,991	3.87
Portugal	2008	341,721	3.82
Rumeenia	2007	675,474	3.66
Leedu	2007	71,709	2.66
Holland	2008	309,429	2.52
Saksamaa	2007	1,423,284	2.30
Iirimaa	2008	63,000	2.03
Slovakkia	2007	86,296	2.02
Tšehhi	2008	165,425	1.99
Prantsusmaa	2009	883,559	1.85
Ungari	2008	123,932	1.54
Suurbritannia	2008	574,882	1.30
Poola	2009	299,465	0.98
Läti	2004	10,985	0.74
<i>Keskmine (N=27)</i>			4.61

Allikas: Biezen, Mair, Poguntke 2009, 23

Membership developments in Estonian political parties 1995 -2009

Priit Kallakas

Summary

The decline of the party memberships in western democracies has been related to the changes in party organizations, especially to the emergence of cartel parties. Richard Katz and Peter Mair (1995) noted that parties have turned to centrally led political organizations, which are cooperating with each other for mutual benefits and disregarding ideological differences. Katz and Mair claim, that modern parties do not need mass-membership any more. Membership fees are marginal share from parties' budget, decision making process is centralized, and campaigns are organized by PR specialists, therefore the benefit by the single member for the party has been diminished. Biezen, Mair and Poguntke (2001, 2009) collected the data from 27 European countries and found out that party memberships are declining all over Europe except in Estonia, Spain, Greece and Portugal.

Almost all the politicians and scholars acknowledge the decline of the memberships in political organizations, but nobody exactly knows who are leaving the parties, and who are still joining to them. In this paper I looked deeply into the Estonian parliamentary party organizations and searched for the answers, why the party memberships are increasing in Estonia, while elsewhere in neighboring countries it is steadily falling, and is it possible to claim afterwards that Estonian parties are similar to the cartel party model described above. I focused to the three sides of the party membership development. Firstly I concentrated to the roles of the members of Estonian parties, secondly I investigated the growth of party organizations and analyzed the reasons, which can affect supportively peoples' will to enter to the political landscape. Thirdly I looked into the membership volatility between the

parliamentary parties, and brought out the patterns for the most popular party switching routes.

Members of the political organization have had various roles and duties during the development of parties; members have been the support group for the candidates, members have been main income source for the parties and have determined policies which parties are implementing at national level. Members of the Estonian parliamentary parties, play various roles in their organization. Firstly, even if the party membership ratio from the electorate is one of the European highest, the real number of the people belonging to the Estonian parties is still on the other edge of the same scale. Therefore the main goal for the parties is to be successful at the municipal elections, and cover all the 225 Estonian municipalities with party lists. Even for the Estonian largest parties Center Party and Peoples Party, is difficult to run for the seats in all the Estonian municipalities. This is probably one of the most essential reasons for the parties to enlarge their organizations.

For the research I interviewed the secretary generals and head of the largest party groups. Politicians admitted, that even though the decision making process is more centralized now, than decade ago. The communication which an earlier time was from the grassroots level to the leaders of the parties has now turned upside down, and members are turned into receivers of the information rather than decision makers and advisors. According to the leaders of parties, members play decisive role during the election campaigns. At the general elections the campaigns are concentrated to the mass media. In municipal elections were party programs and candidates are varying over the state, the most effective way to win a vote, is direct contact with the voter. Therefore the party member, who receives party postings on weekly basis, is the best advertiser of the party

To evaluate the continuity of the parties, I looked into the memberships on the basis of age groups. I found out that in all the parties except in Reform Party the memberships are ageing which might turn into potential hurdle for attracting new young members and potential party leaders if future.

Estonian total party membership has been increased from 6000 members in 1995 to over 55 000 members in 2010. Most successful parties in growing their membership are Center Party and Estonian Peoples party, who has a probably the strongest regional structure among Estonian parties. On the opposite side there are Social democrats and Green party. Green party is new issue party, established in 2006 and the small membership base is understandable, but social Democrats have been in the political competition since the 1995, but have not managed to attract new members in same magnitude as other parliamentary parties.

One of the main factors which influence the growth of the party membership is the municipal elections which are held in every four year. Intensity of joining the parties, especially parliamentary parties increases during the political campaigns. From one aspect, the parties are actively looking for the candidates and support teams, but on the other hand voters are also more mobilized during the campaigns and with intensive and polarized electoral campaigns voters choose sides, which they support and may even join the parties in purpose to fight for their values.

Second aspect which may support the growth of the parties' memberships is the socialization factor. In smaller towns and villages party meetings might be the only place and time, when people could socialize and enjoy the entertainment which is paid by the party. Beside the local elections and socialization factor we can not forget that people have their own incentives for joining the party, and one aspect might be the career path of professional politician and due to that hope for improving life conditions.

Reasons for seceding from the parties can be divided to three categories. Firstly people might leave the parties if they change their jobs, and it is not allowed by the law to belong to the political party (for instance military service), same time there have been cases, when member has to step out of the party because new boss is from other party and leaving from party is the condition for getting the job. Secondly people might just get bored with politics, which can easily happen among young members, who graduated the university and focused to their new specialty. Members might also secede during the election campaigns, which might be in

Estonian case sometimes cross the ethical line, and people are disappointed by their party's behaviour. Third reason for leaving the party is most rational and is related to party switching.

In case of party's loss of power, members who are interested in running for local or national parliaments might switch sides, in purpose of getting better rank in party lists or even the certain position in public sphere. Studying the secedings and switching the parties, showed that members usually secede from the national oposition parties and are heading to the coalition parties. This confirms the cartel party statement, that cruical cleavages between the parties have faded away and parties have turned more similar to each other.

To sum up, the Estonian parties are quite similar to the cartel party model, but the role of the memberships are more significant than in western parties. Therefore Estonian parties resemble to the Ruud Koole's modern – elite party model, in which decision making process is centralized and campaigns are concentrated to the mass media, the parties still need their active members and give eforts to please their interests.