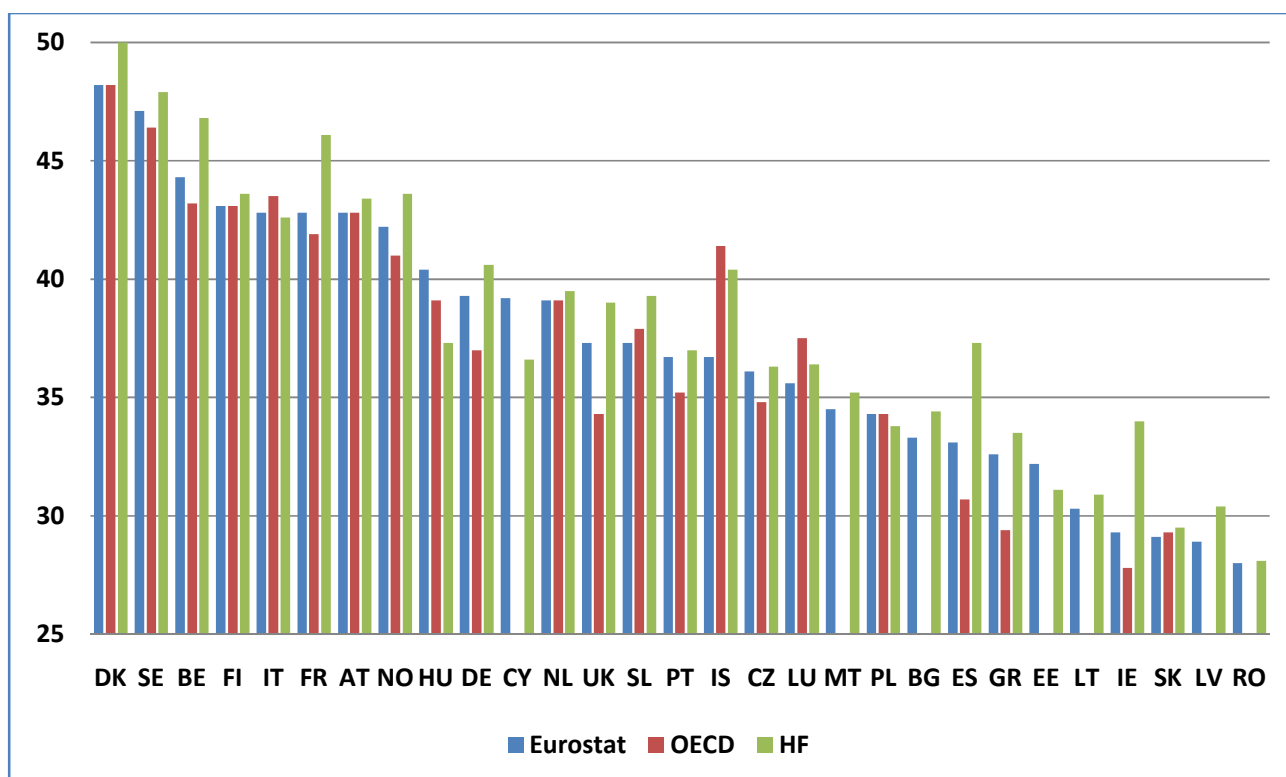


Maksukoormus Euroopa riikides

Riigi maksukoormuseks (ingl k *tax burden*) on enamasti kombeks nimetada selle valitsuse poolt maksudena kogutud raha (*tax revenue*) suhet sisemaisesse kogutoodangusse (SKT, inglise keelsest GDP).

Maksude suurus mõjutab aga mitte ainult riigiparaadi kasutuses oleva raha hulka, vaid enamiku analüütikute hinnangul ka riigi majanduse efektiivsust ja selle arengut. Viimane omakorda sõltub maksukoormuse jaotumisest selle komponentide lõikes. Joonisel 1 on toodud Euroopa riikide maksukoormus protsendina SKT-st kolme erineva allika alusel (Eurostat, OECD, Heritage Foundation) Eurostati avaldatud (2008) riikide maksukoormuse andmete alanevas järjekorras.

Joonis 1. Euroopa riikide üldine maksukoormus 2008-2010

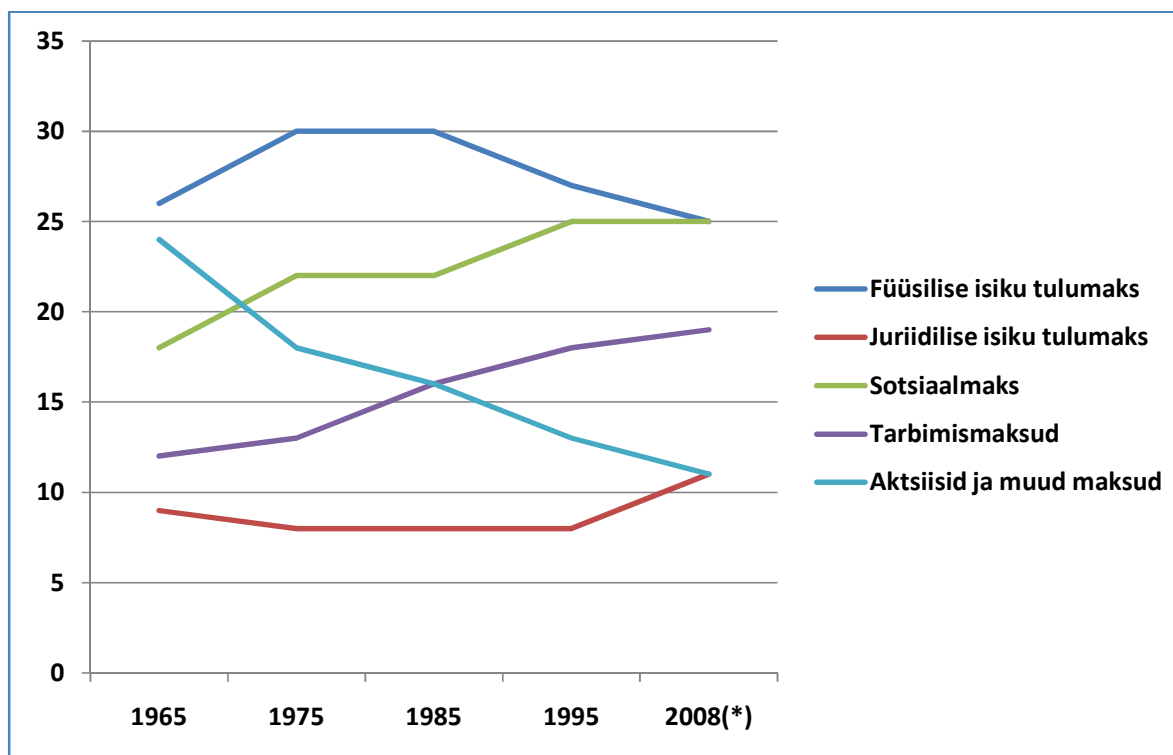


Allikas. Eurostat, OECD, Heritage Foundation

Näeme, et sama riigi kohta on käibel kuni kolm üksteisest mõnevõrra erinevat maksukoormuse hinnangut. Eurostat avaldab oma andmeid neist kolmest suurima hilinemisega, kuid selle võrra neid hiljem vähem korrigeerides ning sedajagu usaldusväärsemalt. OECD on maksukoormuse paljude riikide kohta arvutanud ka 2009. aasta kohta ning USA-s tegutsev Heritage Foundation (HF tuntus Eestis põhineb muuhulgas maailma riikide majandusvabaduse indeksi arvutajana) kasutab juba hinnanguid 2010. aasta andmete alusel. HF on oma töodes kasutatavate makromajanduslike andmete allikad ka usaldusväärsuse alusel reastanud, paigutades esikohale OECD ja Eurostati andmed, kui need on kättesaadavad.

Maksude struktuurimuudatusest arenenud riikide kogu maksulaekumises (*tax revenue*) annab ülevaate OECD riikide maksutulude peamiste komponentide osakaalude muutumist ajas kirjeldav joonis 2.

Joonis 2. OECD riikide maksutulude koosseisu muutused 1965-2008



Allikas: OECD (www.oecd.org/dataoecd)

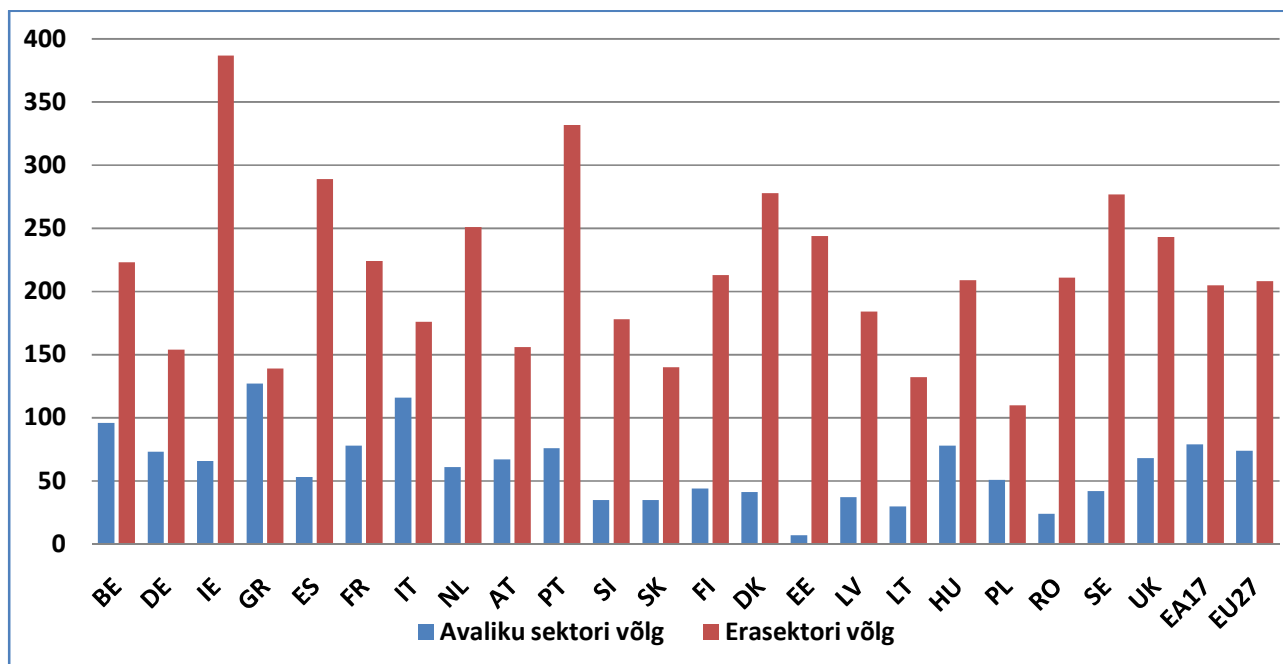
*- andmed 2008 a maksude struktuuri kohta täpsustuvad

Ühtlaselt on tõusnud tarbimismaksude (VAT) ja sotsiaalmaksu osakaal, alates 1990-ndatest aastatest on OECD riikide eelarvetuludes alanenud üksikisiku tulumaksu osakaal. Kõigi kapitalimaksude osakaal maksutuludest tervikuna on OECD riikides keskmiselt püsinud stabiilsena 20 % tasemel, sõltumata majandustsüklist. Tööjõumaksude osakaal riikide maksutuludest vähenes viimase 15 aasta jooksul paari protsendi võrra. Keskkonnamaksude osakaal riikide maksutuludes on aga mõneti isegi vähenenud.

Majanduskriis on püstitanud aga tõsiseid küsimusi selle arenenud riikide praeguseks väljakujunenud maksustruktuuri jätkusuutlikkuse suhtes. Euroopa Komisjoni iga-aastase majanduskasvu analüüsi makromajanduse aruanne (jaanuar, 2011) pakub nendes uutes majandusoludes riikidele ka lahendusi, soovitades näiteks maksumäärade tõstmise asemel (eriti ettevõtte tulumaksu ja tarbimismaksude osas) pigem laiendada maksubaasi (eriti roheliste maksude kaasamisega), sotsiaalmaksu osakaalu tõusu pidurdamiseks tõsta tegelikku pensionile jäämise iga.

Riikide maksukoormuse tase ise-enesest on peale riigieelarves ette nähtud vajalike avalike teenuste rahastamise käsitletav ka ühe teatava reservina riikide kiiresti kasvanud avaliku sektori üldise võlakoormusega toime tulekuks. Alljärgneval joonisel 3 on Euroopa Komisjoni poolt käesoleva aasta alguse seisuga avaldatud riikide avaliku sektori brutovõla tase (%-na SKTst) ja makromajandusliku olukorra tasakaalustamatuse olulise tegurina võrdluseks ka riikide erasektori võlg suhtena SKTsse. Erasektori võlataseme näitajas kajastuvad ka majapidamiste pika-ajalised nn kodulaenud, mis on üheks selgituseks asjaolule, et erasektori võlatase ületab peaaegu kolmekordselt avaliku sektori võlga (suhtarvuna SKTst).

Joonis 3. Riikide võlakoormus, 2008-2009, % SKTst



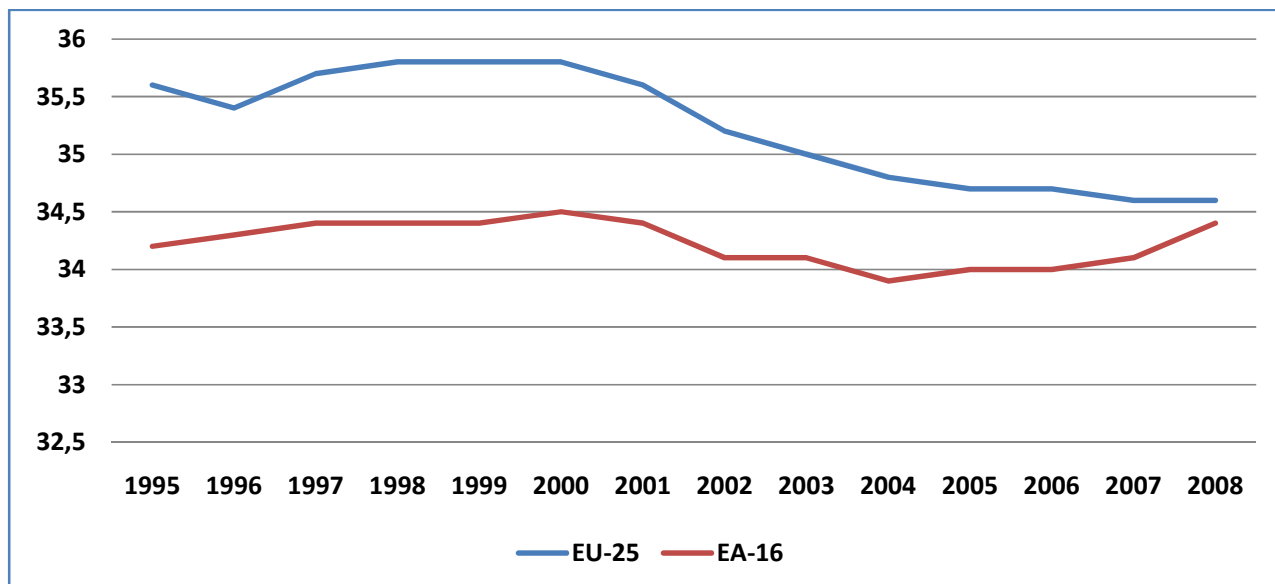
Allikas: Euroopa Komisjon, KOM (2011), avaldatud 12. jaanuaril 2011

Komisjon on oma ECFIN sügisprognoosis kuni aastani 2012 ette näinud ka avaliku sektori võlataseme kiiret kasvu eriti just Iirimaa (ligi kaks korda) ning ka Portugalis ja Kreekas (ligi kolmandiku). Avaliku sektori võlatasemelt ainult Kreekale allajäävale Itaaliale aga ennustab ECFIN vaid tagasihoidlikku, umbes 10 %-st kasvu. Võlataseme seisukohalt ebakindlasse tsooni võib eelseisva paari aastaga ECFIN arvates jõuda ka UK.

Kui maksukoormuse näitajates oli euroala riikide EA17 ja EU27 puhul märgata suuremaid erisusi, siis võlakoormuse puhul on nii euroala riikide kui ELi üldised näitajad peaaegu võrdsed.

Võlgade ja eelarve probleemidega toimetuleku ühe peamise abinõuna näevad nii Komisjon kui ECFIN majanduskasvu ja tootlikkuse tõstmise kõrval uute töökohtade loomist. Joonisel 4 on esitatud uute töökohtade loomise seisukohalt olulise faktorina toimiv tööjõu maksukoormuse muutumise dünaamika eraldi euroala ja kogu Euroopa liidu riikide lõikes.

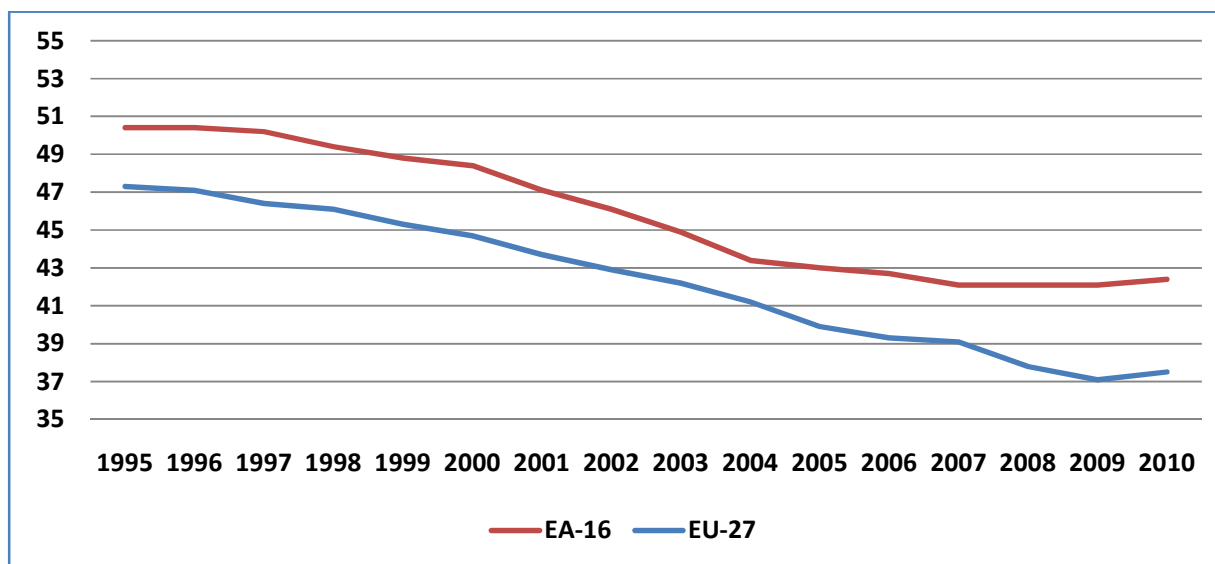
Joonis 4. Tööjõu maksukoormus 1995-2008, riikide valimi aritmeetiline keskmine



Allikas: Eurostat

Ilmneb, et euroala riikides on tööjõu maksukoormus viimased 15 aastat olnud madalam kui kogu Euroopa Liidus tervikuna. Tõsi – tööjõu maksustamise tase on viimastel majanduskliima mõttes keerulistel aastatel kasvanud just euroala riikides ning mõlemas riikide valimis tervikuna on maksukoormuse tase peaaegu ühtlustunud. Mõnevõrra erinevalt ülejäänud ELi riikidest on euroala riigid aga käitunud üksikisiku tulumaksu määrade muutmisel. Seda protsessi kirjeldab üksikisiku kõrgeima tulumaksumäära muutumine (joonis 5).

Joonis 5. Üksikisiku kõrgeima tulumaksumäära muutumine 1995-2010, valimi riikide aritmeetiline keskmine



Allikas: Eurostat

Nähtub, et euroala riigid on kriisiaastatel kõrgema tulukusega palgasaajate maksumäärad kas säilitanud või koos madalama tulutasemega palgasaajatega isegi tõstnud, ülejäänud riigid on aga uskunud maksukonkurentsi tulemuslikku toimimisse ka tööjõuturul ning koos üldise tööjõu maksukoormuse taseme säilitamisega kõrgemate palgade saajate maksumäärasid pigem alandanud.

Nii maksu- kui võlakoormuse vaatevinklist on riikide olukord väga erinev. Seetõttu jätkub Euroopa riikides diskussioon kriisiga toimetuleku abinõude valiku üle. Maksukoormuse seisukohalt soovib komisjon oma jaanuarikuises aruandes minimeerida makromajanduslikke moonutusi (võimalustena nähakse vajadusel ette kinnisvara ja tarbimismaksude muutmist/tõstmist või vastava maksubaasi laiendamist) ning viitab muuhulgas ka ettevõtete maksustamise ühtlustamise perspektiivile.

Toivo Mängel
nõunik
tel 6515

Kasutatud allikad:

- Euroopa Komisjon, KOM (2011), 12.01.2011
- Eurostat
- OECD
- Heritage Foundation