



# Faktileht

Riigikogu Kantselei majandus- ja sotsiaalinfoosakond • • •

Nr 3/2007

• sotsiaalnäitajad – tööjõuvarudest

## Lugupeetud Faktilehe lugeja!

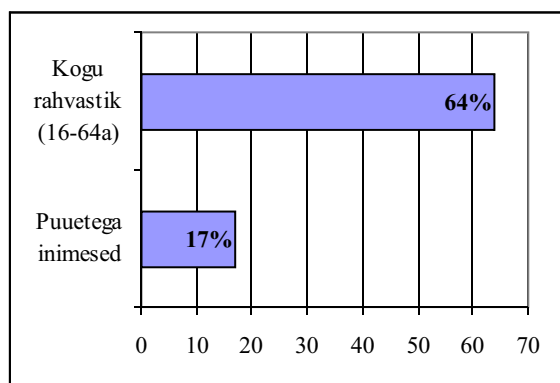
Ühelt poolt demograafilised muutused ühiskonnas – vähenenud sündimus ja eluea pikenemine –, teiselt poolt kiire majanduskasv toovad kaasa vajaduse suurendada tööga hõivatute arvu. Üldjuhul kasvab hõive esmalt töötute tööleasumise tulemusena, tööpuuduse kahanedes muutub aga üha olulisemaks kaasata ka tavapäraselt kõrgema mitteaktiivsusega elanikerühmi. Käesolev faktileht annab lühiülevaate kolme rühma – naised, vanemaealised ja puuetega inimesed – olukorrast ja potentsiaalset tööturul.

## • Puuetega inimesed

Võrreldes kogu elanikkonna ja puuetega inimeste osalemist tööelus, ilmneb, et viimaste tööhõive on ligikaudu neli korda väiksem (joonis 1). Samas peetakse normaalseks, et täisväärtuslik ühiskonnaliige käib tööl, ühtlasi aitab see inimesel ka majanduslikult paremini toime tulla kui toetustest elades.

Sotsiaalkindlustusameti andmetel oli 2005. aastal Eestis kokku ligikaudu 43 700 tööealist puuetega inimest, kellest üle 35 000 inimese ei töötanud (seejuures tuleb arvestada ka asjaolu, et veidi üle poole tööealistest puuetega inimestest on raske või sügava puudega).

**Joonis 1. 16–64-aastaste puuetega inimeste tööhõive määr 2005. aastal**

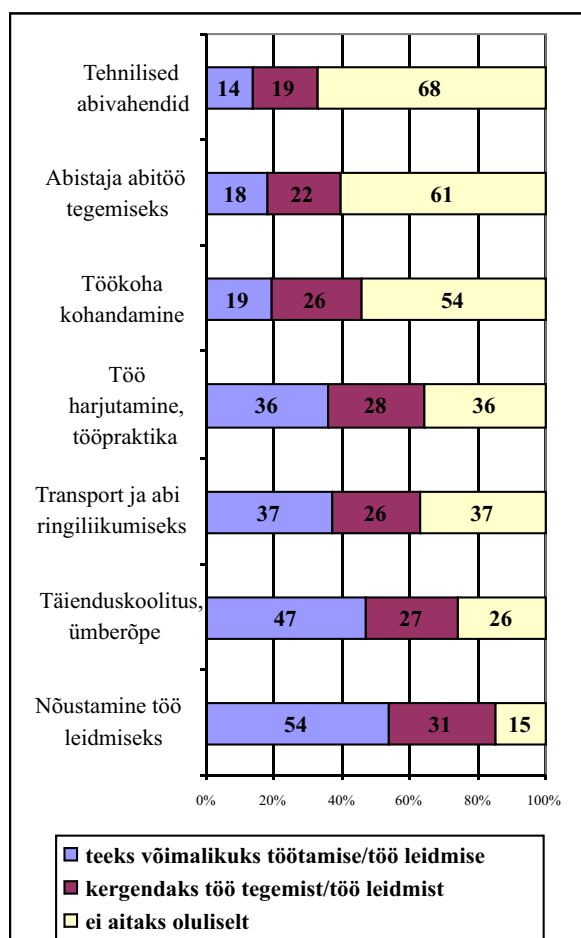


Allikas: Puuetega inimeste toimetulek ja vajadused

Mittetöötavatest puuetega inimestest on valmis tööle minema vaid 33%, kõhkleva seisukohal on 9%. Töölesoovijad kardavad, et neil on puude tõttu raske sobivat tööd leida ja et tööandjad ei taha neid tööle võtta. Ligi 60% eelistaksid osajaga tööd, mis on Eestis aga vähelevinud. Joonis 2 annab ülevaate, millist abi puudega

inimesed töö leidmiseks ja töötamiseks vajavad. Nagu näha, oleks nende enda hinnangul kõige enam kasu nõustamisest, aga ka täienduskoolitusest, transpordiabi ja tööpraktikast.

**Joonis 2. Töö leidmiseks ja töötamiseks vajatav abi**



Allikas: Puuetega inimeste toimetulek ja vajadused

Tööturuamet pakub tööturu riskigrupina määratletud puudega inimestele lisaks tavateenustele tööruumide ja -vahendite kohandamist, tehnilise abivahendi tasuta kasutada andmist, abistamist tööintervjuul ja tugiisikuga töötamist, kuid nende teenuste saamise eelduseks on pöördumine Tööturuameti piirkondlikku osakonda ehk inimese enda aktiivsus.

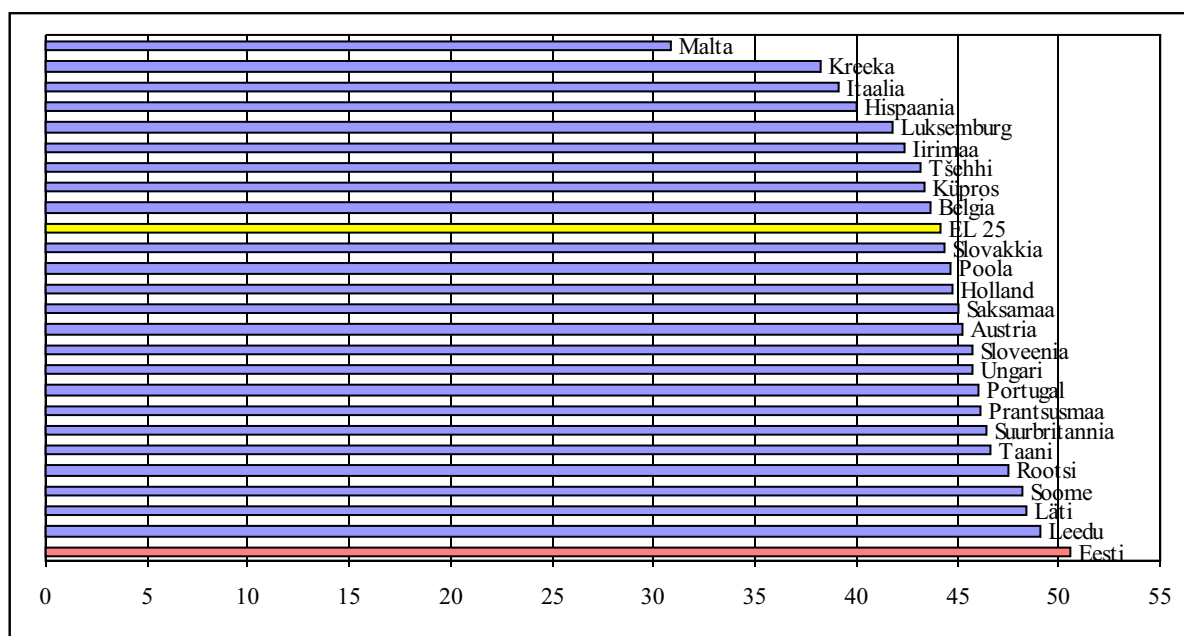
## • Naised

Naiste suurem ja lühemate pausidega osalus tööturul on riigi tööjõu kasvatamise kõrval oluline ka perede toimetulekuriskide vähendamise, omandatud oskuste rakendamise ning eneseteostuse aspektist.

Kui riik soovib, et puudega inimeste tööjõudu kasutataks senisest enam, tuleks suuremat tähelepanu pöörata nii nende inimeste endi kui ka tööandjate teavitamisele ja motiveerimisele, jätkata töö leidmist ja töötamist toetavate meetmete pakkumist ja täiendamist, aga ka jälgida, et toetuste ja hüvitiste süsteem stimuleeriks töötama.

Statistikaameti andmeil on Eesti naiste osatähtsus tööhõives Euroopa suurim, 2006. aastal ulatus see 50%-ni.

Joonis 3. Naiste osatähtsus tööhõives 2005. aastal



Allikas: Statistikaamet

Ka tööjõus osalemise määr<sup>1</sup> ja tööhõive määr<sup>2</sup> on Eestis Euroopa Liidu riikidega võrreldes kõrgemad, samuti on märkimisväärne, et suhteliselt vähe Eesti naisi töötab osaajaga. Euroopa Liidus keskmiselt töötab osaajaga iga kolmas töötav naine, Eestis 2006. aasta andmetel aga ainult 11,6%.

Naiste väiksemat tööhõivet meestega võrreldes põhjustavad rasedus-, sünnitus- või lapsehoolduspuhkusel olek, aga ka vajadus hoolitseda laste või teiste pereliikmete eest (2006. aastal oli neil põhjustel mitteaktiivseid naisi kokku ligi

35 000). Samas mõjutab laste olemasolu Eesti naiste osalemist tööturul suhteliselt lühikese aja jooksul – kui alla-aastaste emadest töötab 23%, siis 3–6-aastaste emadest juba 81% (2004.–2005. aasta andmed). Ühe- ja kaheaastastest käis 2005. aastal Eestis lasteaias vastavalt 12% ja 57% ning 3–6-aastastest oli lasteaiakoht 80–90%-l. Ka rahvusvahelistes võrdlustes on kinnitust leidnud, et mõõduka pikkusega tasuline vanemapuhkus, samuti mitmesugused lapsehoiutoetused (sh hästitoimiv lasteaiavõrk) mõjutavad naiste töölkäimist positiivselt ja eeskätt just täisajaga töötamist.

<sup>1</sup> Tööjõus osalemise määr näitab tööjõu (tööga hõivatud + töötud) osatähtsust tööealises rahvastikus.

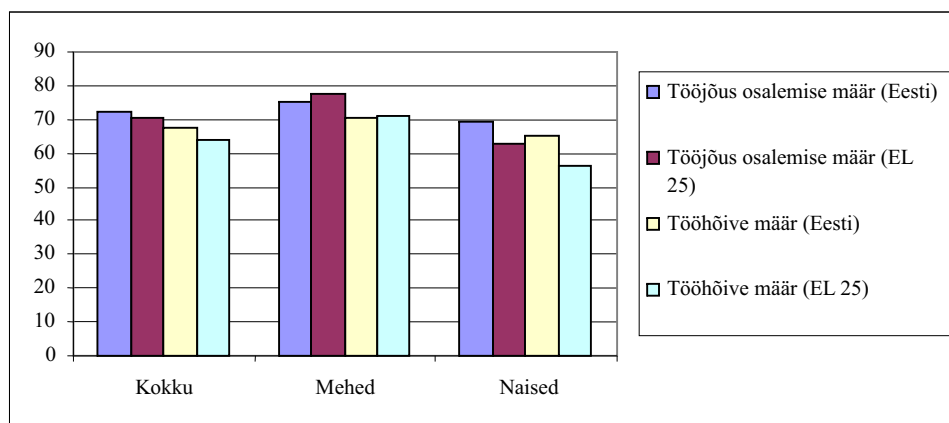
<sup>2</sup> Tööhõive määr näitab tööga hõivatute osatähtsust tööealises rahvastikus.

Et naiste tööjõudu ka edaspidi võimalikult hästi kasutada, tuleb pöörata tähelepanu sujuvale üleminekule kodus laste kasvatamiselt tööellu, sealjuures paindlike lapsehoiuvõimaluste tagamisele ka sündimuse kasvu tingimustes, samuti analüüsida peretoetuste ja tasulise vanemapuhkuse pikendamise mõju tööturukäitumisele, et võimalike muudatustega ei

kaasneks naiste hõive vähenemine.

Naiste tööhõive suurendamisest rääkides on lõpetuseks asjakohane välja tuua ka see, et Põhjamaade (nt Norra, Taani, Rootsi ja Island) kogemuste kohaselt on võimalik saavutada üheaegselt naiste kõrge tööjõus osalemise määr ning suhteliselt kõrged sündimuse näitajad.

Joonis 4. 16–64-aastaste tööjõus osalemise määr ja tööhõive määr Eestis (2006) ja Euroopa Liidus (2005), (%)

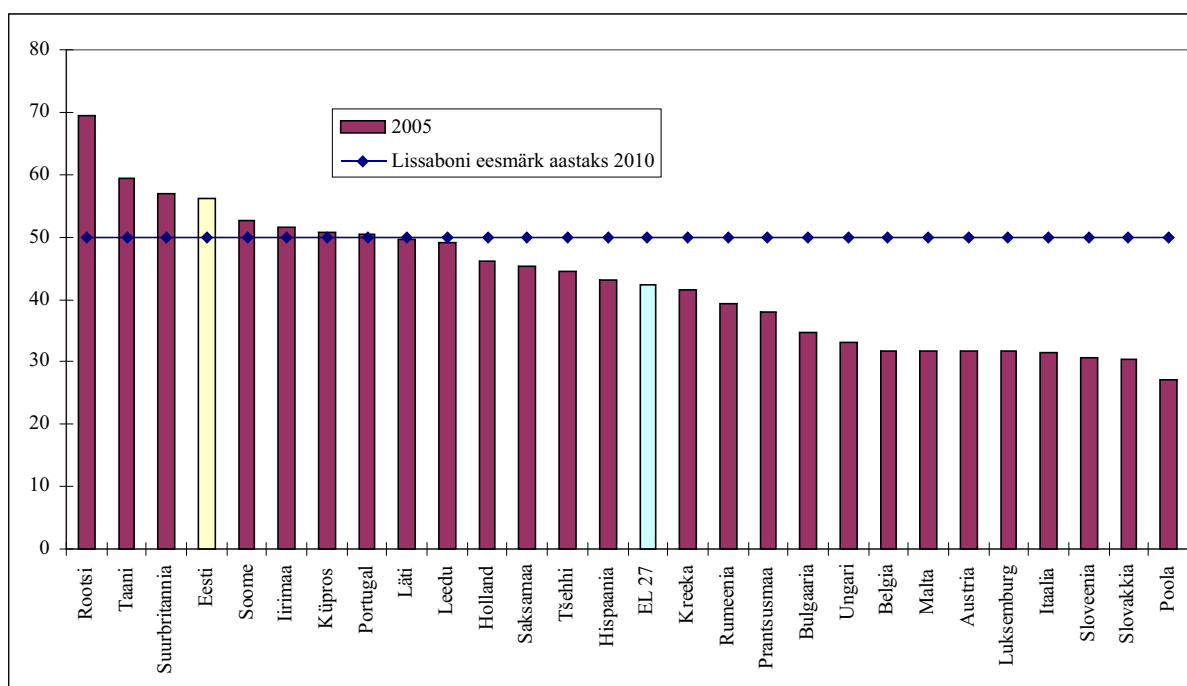


## • Vanemaealised töötajad

Vanemaealiste tööhõive on Eestis Euroopa Liidu keskmisega võrreldes suhteliselt suur – 58,2% (2006. aasta), ületades oluliselt ka Euroopa Liidu riikidele 2010. aastaks seatud eesmärki jõuda 55–64-aastaste 50%-lise hõivatuseni.

Sellele vaatamata on nimetatud vanuserühmas ja, mõeldes pensioniea võimalikule tõstmisele, ka 65–69-aastaste hulgas arvestataval määral kasutamata tööjõuressurssi.

Joonis 5. Vanemaealiste tööhõive määrad Euroopa Liidus 2005.aastal, (%)



**Tabel 1. 55–69-aastased hõiveseisundi järgi 2006. aastal**

Hõiveseisund	55–64-aastased kokku	Mehed 55–64-aastased	Naised 55–64-aastased	65–69-aastased kokku
Tööjõud (tuhat)	90,5	39,3	51,1	20,3
sellest hõivatud	86,7	36,7	50	19,9
sellest töötud	3,7	2,6	...	...
Mitteaktiivsed (tuhat)	58,4	24,8	33,7	53,3
Kokku (tuhat)	148,9	64,1	84,8	73,6
Tööjõus osalemise määr (%)	60,8	61,4	60,3	27,6
Tööhõive määr (%)	58,2	57,2	59	27
Töötuse määr (%)	4,1	6,7	...	...

Allikas: Statistikaamet

... - andmed pole usaldusväärsed

Tööjõu-uuringute andmeil on vanema vanuserühma mitteaktiivsuse põhjuste hulgas ülekaalukalt esikohal pensioniga, millele järgneb haigus või vigastus. Samas toetab pensionisüsteem töötamise jätkamist pensioneas sellega, et töötavale pensionärile makstakse täies mahus pensioni ja töötatud aastad suurendavad tulevikus saadavat pensioni. Tööelu baromeetri andmetel soovis 54% Eesti 50–64-aastastest töötajatest edasi töötada ka pensionieas ja selle peamise põhjusena toodi asjaolu, et praegune pension ei võimalda ära elada.

## • Kokkuvõtteks

Kuigi mitme näitaja poolest on Eesti Euroopa riikide hulgas heal positsioonil, vajame oma majanduse kiire kasvu jätkumiseks muu hulgas lisatööjõudu. Euroopa tööhõivealase ülevaate järgi on tööjõureservi suurus Euroopa Liidu 25 liikmesriigis 14% kogu mitteaktiivsest rahvastikust. Eestis ulatus see näitaja 24%-ni, mis 2006.

Tööturuteenuste ja -toetuste seadus toob tööturu riskigrupina välja vanemaealised töötud vanuses 55 aastat kuni pensionieani; soovides aga vanemaealiste tööelu pikendada, tuleks aktiivsetes tööturuteenustes osalemise õigust laiendada ka pensioniealistele. Töötavate vanemaealiste täienduskoolituse, paindlike töövormide ning töökeskkonna ja -tingimuste osas Eestis erimeetmeid rakendatud ei ole, samuti pole tööandjatel eraldi stiimuleid vanemaid inimesi tööle võtta.

Rahvusvaheliste organisatsioonide (ILO, EL, OECD, WHO) soovitusel vanemaealiste hõive kohta jagunevad kolmeks:

- vanuselise diskrimineerimise vältimine, vanemaealiste töötajate täienduskoolitus- ja ümberõpe, nende osalemine aktiivses tööpoliitikas, paindlikud töövormid;
- töökeskkonna ja -tingimuste parandamine eesmärgiga hoida ära enneaegset vananemist ning kohandada töökeskkond vanemaealiste vajadustele vastavaks;
- vanemate inimeste töötamist toetavate sotsiaalkindlustussüsteemide kujundamine (paindlik pensionile siirdumine, töötamist soodustavate stiimulite olemasolu pensionisüsteemis) (Leetmaa 2004).

aastal tähendaks ligikaudu 50 000 inimest. Niiis ei ole Eesti tööjõuvarud kindlasti veel saja-protsendiliselt rakendatud ja jätkuv majanduskasv ning tööjõupuudus annavad ka eespool käsitletud elanikerühmadele hea võimaluse osaleda aktiivses tööelus.

### Põhjalikumalt samal teemal:

- Employment in Europe 2005 (Chapters 1 and 5). – [http://ec.europa.eu/employment\\_social/employment\\_analysis/employ\\_2005\\_en.htm](http://ec.europa.eu/employment_social/employment_analysis/employ_2005_en.htm)
- **Leetmaa, Reelika; Võrk, Andres; Kallaste, Epp (2004).** Vanemaealine tööjõud tööturul ja tööelus. Poliitikauuringute Keskus PRAXIS. Tallinn.
- **Masso, Märt; Pedastsaar, Katrin (2007).** Puuetega inimeste toimetulek ja vajadused. Poliitikaanalüüs. Sotsiaalministeeriumi toimetised, nr 1.
- Reconciliation of work and private life: A comparative review of thirty European Countries. European Commission Directorate-General for Employment, Social Affairs and Equal Opportunities 2005. – [http://ec.europa.eu/employment\\_social/publications/2005/ke6905828\\_en.pdf](http://ec.europa.eu/employment_social/publications/2005/ke6905828_en.pdf)
- Tööturg 2005 - Statistikaamet 2006. Tallinn.
- Tööturu riskirühmad: puudega töötud (2006). Teemaleht. Sotsiaalministeeriumi toimetised, nr 4.
- Tööturu riskirühmad: vanemaealised töötud (2006). Teemaleht. Sotsiaalministeeriumi toimetised, nr 6.

- **Koostaja: Mari Väli, majandus- ja sotsiaalinfoosakonna nõunik**

☎ 6513