

## Eesti kodanikeühiskonna statistiline ülevaade

23.08.2004 131/1

### 1. Registreeritud kodanikeühenduste arvu muutus valdkondade lõikes

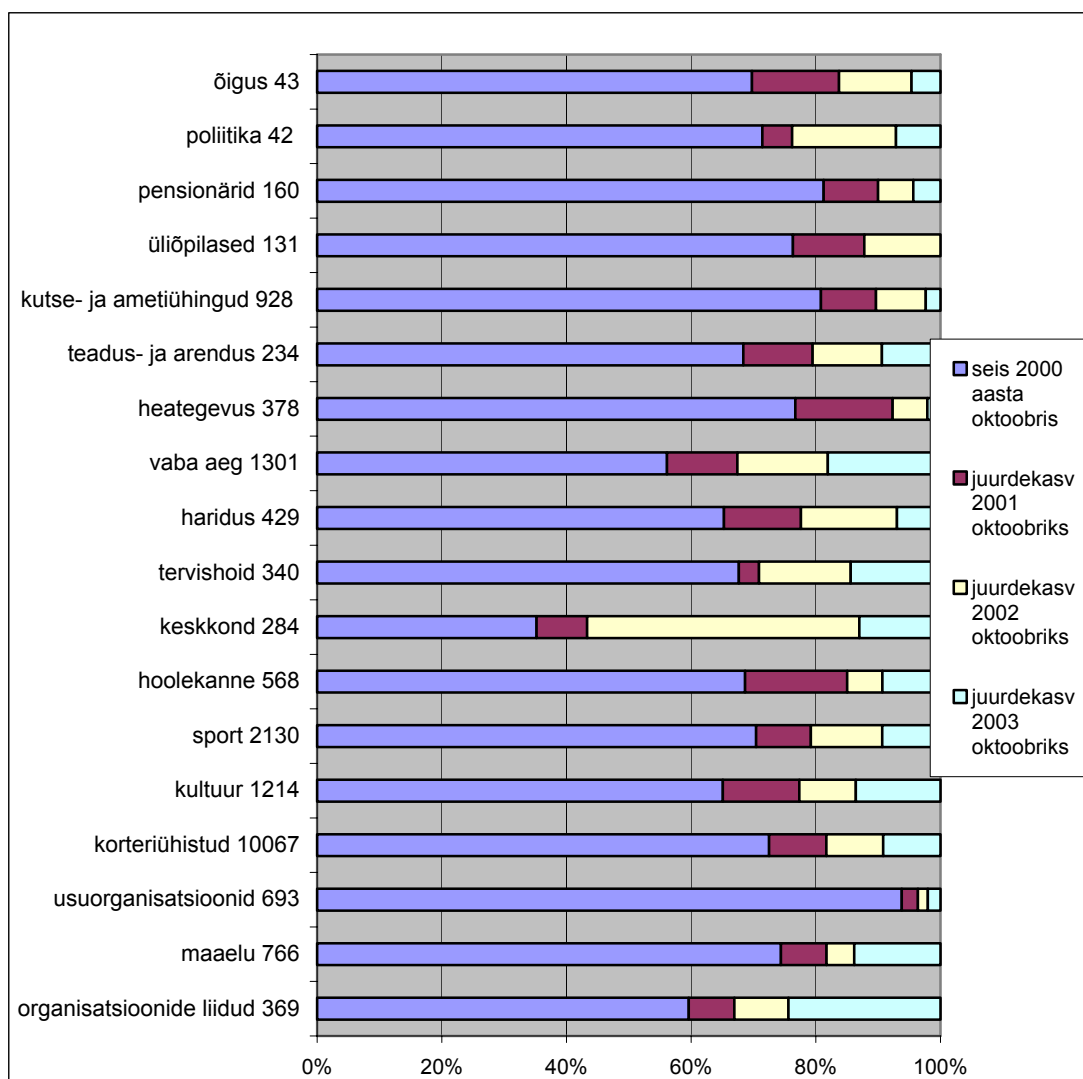
Statistikaamet, Maksuamet ja Justiitsministeeriumi Registrikeskus kasutavad rahvusvaheliselt tunnustatud tegevusalaregistrit, mille kasutamise põhjuseks on see, et nende tegevusalade alusel saab vaadelda nii avalikku kui ka erasektorit üheaegselt. Tabelis 1 on toodud mittetulundusühingute ja sihtasutuste arv tegevusalade kaupa Registrikeskuse andmetel alates aastast 2001.

	2001		2002		2003		01.06.2004	
	MTÜ	SA	MTÜ	SA	MTÜ	SA	MTÜ	SA
Põllumajandus, jahindus ja mets	121	5	122	4	128	4	129	4
Kalandus	0	0	0	0	0	0	0	0
Mäetööstus	0	0	0	0	0	0	0	0
Töötlev tööstus	13	4	13	6	18	7	18	7
Elektrienergia-, gaasi- ja veevarustus	0	0	1	2	2	2	3	2
Ehitus	0	0	0	0	0	0	0	0
Hulgi- ja jaemüük ...	2	0	2	0	4	2	4	1
Hotellid ja restoranid	9	2	9	2	10	2	11	2
Veondus, laondus ja side	20	8	24	10	30	9	31	9
Finantsvahendus	1	5	1	6	1	6	1	6
Kinnisvara-, üürimis- ja äritegevus	8635	41	9663	43	10 279	44	10 474	50
Avalik haldus ja riigikaitse;	60	2	61	2	61	4	61	3
Haridus	137	13	157	17	193	16	202	21
Tervishoid ja sotsiaaltoetus	159	25	188	35	406	76	421	80
Muu riigi-, sotsiaal- ja isikuteenindus	6726	327	7394	364	8237	398	8699	413
Palgatöötajatega kodumajapidamised	0	0	0	0	0	0	0	0
Tegevusala täpsustamata	3	4	139	11	0	0	30	3
<b>kokku:</b>	<b>15 886</b>	<b>436</b>	<b>17 774</b>	<b>502</b>	<b>19 369</b>	<b>570</b>	<b>20 084</b>	<b>601</b>

Tabel 1. Mittetulundusühingute ja sihtasutuste tegevusalad

Nagu aga näha, jäävad need tegevusalanimed kodanikualgatusliku tegevuse sisu suhtes väheütlevaks. Seetõttu lugesin 2000 aasta oktoobris läbi kõigi mittetulundusühingute ja sihtasutuste nimed (tookord oli neid u 16000) ja paigutasin need vastavalt nimes aimuvale tegevusele enda loodud kategooriatesse. Seejärel olen iga aasta 1 oktoobril palunud Justiitsministeeriumi Registrikeskusest vahepealsel ajal asutatud ühingute nimesid ja need paigutanud juba loodud kategooriatesse.

Joonisel 1 on vaadeldud mittetulundusorganisatsioonide alates 2000 aastast. Vaadeldud ajavahemik (3 aastat) on siiski liiga lühike, et mingitele trendidele organisatsioonide asutamisel osutada saaks.



Joonis 1. Eri tegevusvaldkondades asutatud organisatsioonide arv.

Küll aga tuleb seletust anda ajavahemikul 2001-2002 toimunud plahvatuslikule kasvule keskkonnaorganisatsioonide seas (asutati üle 100 ühingu) – nimelt asutasid neli metsaärimeest Kuressaarde ja Rakverre kokku täpselt 100 ühingu, millede asutamise tõenäoline eesmärk oli metsa kokkuost. Nende ühingute nimed kõnelevad enda eest: Kerema-Kerekunnu Metsatukad, Kersleti-Kiirassaare Metsatukad, Kestla-Ketneri Metsatukad, Kihli-Kibuna Metsatukad jne.

Absoluutarvudes on juurde asutatud kõige rohkem korteri- ja garaažiühistuid, kuid proportsionaalselt on kõige rohkem juurde asutatud vaba aja sisustamisega tegelevaid organisatsioone. Seda tuleb seletada ilmselt heaolu kasvu ja vabade ressursside tekkega ühiskonnas. Kõige vähem on juurde asutatud usuorganisatsioone, see valdkond ilmselt lihtsalt on oma olemuselt konservatiivne ja hooti uusi kogudusi ei asutata, ehkki bürokraatia mõttes see kuigi keeruline ei ole. Absoluutarvudes on vaadeldud aastatel kõige vähem asutatud juurde poliitilisi organisatsioone, ning seda tuleb seletada kõrgete nõudmistega, mida partei asutamisele seatakse.

## **2. Kodanikeühenduste katusorganisatsioonide üle-eestilised ja/või regionaalsed mõjukeskused ning võrgustikud**

Kõige paremini on organiseerunud spordiorganisatsioonid – suur enamus spordiorganisatsioone kuulub erialaliitudesse ja maakondlikesse organisatsioonidesse. Spordiorganisatsioonide puhul on ka selge, kes keda esindab, ning katusorganisatsiooni (Eesti Olümpiakomitee) volitustes ei ole põhjust kahelda.

Samuti on väga hästi organiseerunud ametiühingud (Eesti Ametiühingute Keskliit, Teenistujate Ametiliitude Organisatsioon, Riigi- ja Omavalitsusasutuste Töötajate AÜ Liit), ka siin on partneritel selge, kes keda esindab ja mis volitustega need organisatsioonid on. Probleeme on sellega, et ametiühingutega ei liitu võrdselt inimesi kõigilt erialadelt, pigemini liituvad näiteks tööstus- ja transpordisektoris töötavad inimesed ja pigemini ei liitu näiteks ajakirjanduses või IT-valdkonnas töötavad inimesed. Ametiühingutega on liitunud hetkel umbes 14% Eesti töötajaskonnast.

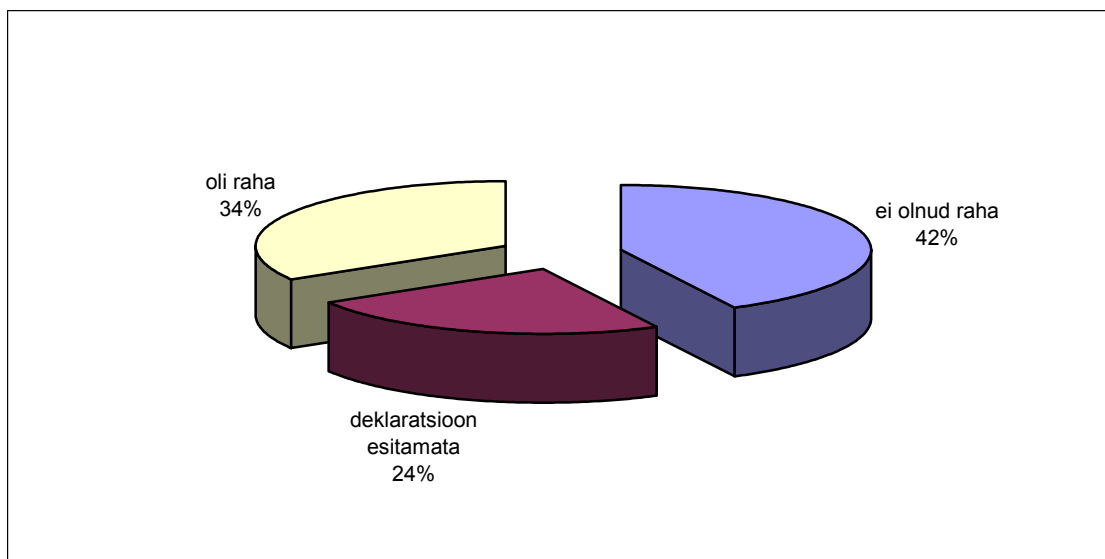
Eeskujulikult on organiseerunud ka kirikud ja kogudused (Eesti Kirikute Nõukogu) ning keskkonnaorganisatsioonid (Eesti Keskkonnaühenduste Koda). Eesti Korterühistute Liitu on koondunud ligi 1000 korteriühistut, kuid see moodustab vaid ligi 15% kõikidest korteriühistutest (Lisas 1 toodud joonisel on korteriühistute reale lisatud ka garaazhiühistud, suvilaühistud, kaevuühistud jne).

Kõikides teistes valdkondades tegutsevate mittetulundusorganisatsioonide puhul on juba laiahaardelisi esindusorganisatsioone raskem leida. Ja seda just seetõttu, et ühes valdkonnanimetuses koonduvad mitmed tegevused, millel tegelikult on oluliselt vähem ühishuveid (eelnimetatutega võrreldes). Kõige vähem on organiseerunud vaba aja sisustamisega tegelevad ühingud.

## **3. Mittetulundusühenduste ja sihtasutuste majanduslikud panused**

Kui äriühinguid oli 01.07.2004 kokku 87774, siis mittetulundusorganisatsioone oli samal ajal registrisse kantud 20882. Kuid organisatsioonide arv iseenesest ei väljenda vastavate sektorite tegelikku mõjukust ja ressursside jaotust ühiskonnas.

Maksuametile esitas ajavahemikul oktoober 2002–oktoober 2003 deklaratsioone 15 264 mittetulundusorganisatsiooni (vt Joonis 2). Nende seas esitas tühje deklaratsioone 8 515 ehk rohkem kui pooled deklaratsioone esitanud ühingud ei ole omanud rahalisi vahendeid. 4 768 organisatsiooni pole aga üldse deklaratsioone esitanud. Teisisõnu, vaid kolmandik kõikidest mittetulundusorganisatsioonidest on omanud vaadeldud 12 kuu jooksul rahalist käivet.



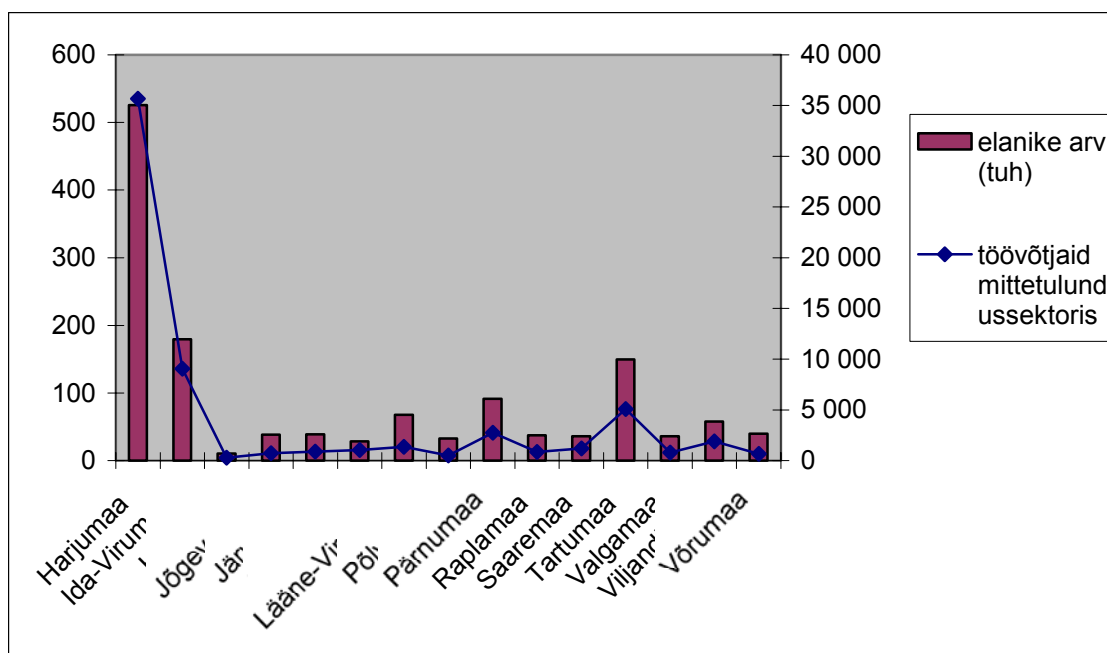
Joonis 2. Mtü-de ja SA-de deklaratsioonid maksuametile 2003.

Töövõtjate olemasolust on Maksuametile teatanud 6 749 mittetulundusühendust, kes kokku on palka maksnud 69 273-le inimesele. Loomulikult ei tähenda see seda, et iga kaheksas Eesti töövõtja töötab mittetulundusorganisatsioonis, vaid pigem seda, et üks raamatupidaja teeb näiteks 10-le korteriühistule raamatupidamist ja läheb seega ka deklaratsioonidesse kümnekordselt kirja. Ilmselt pakuvadki mittetulundusühendused kõige rohkem tööd raamatupidajatele, sest omades minimaalsetki rahalist käivet, ei saa ilma raamatupidajat palkamata hakkama.

Kokku on maksnud mittetulundusühendused vaadeldud kaheteistkümnepäevase jooksul sotsiaalmaksu 494,6 miljonit krooni ja tulumaksu 325 miljonit krooni, mis moodustavad kogu riigi tulumaksu ja sotsiaalmaksu laekumisest umbes 4%. Samasuureks võib hinnata siis mittetulundusorganisatsioonide panust üldse töökohtade loomisesse. Hinnanguliselt on seega ühe mittetulundusühenduse juures palgalist tööd teinud inimese igakuine brutopalk olnud 1800.- krooni. Selle palgafondi puhul oleks saanud keskmist palka maksta aastaringselt umbes 19 000-le inimesele.

Tuleb juhtida tähelepanu sellele, et töövõtjate koguarv on võrreldes eelmise aastaga langenud (92 558→69 273). Makstud sotsiaalmaksu kogusumma on aga tõusnud 380,37-lt miljonilt 494,6 miljonini kroonini. Seega on lühiajaliste tööotsade osakaal vähenenud ja töövõtjad mittetulundusorganisatsioonides on teinud tööd pikemaajaliselt, mahukamalt ja/või olnud ka paremini tasustatud.

Kõige rohkem töökohti pakuvad mittetulundusühendused Harjumaal ja Tallinnas – iga 15 elanik on seal lühema- või pikemaajaliselt töötanud mittetulundusühenduse heaks. Samas on Võrumaal vaid iga 60 elanik töötanud vaadeldaval perioodil mittetulundusühenduses (vt Joonis 3). Samas on aga selline suhe täiesti ettearvatav, kuna üldine majandusaktiivsus on Tallinnas umbes samavõrra suurem. Pigem tuleb imestada, et Ida-Virumaal on iga 20-s elanik mittetulundusorganisatsioonides tööd saanud ning Tartumaal ainult iga 29-s elanik.



Joonis 3. Elanike arvu ja töövõtjate arvu suhe mtü-des 2002-2003.

#### 4. Mittetulundusühenduste ja sihtasutuste (3. sektori) panused avalike teenuste osutajana riigi ja kohalike omavalitsuste tasandil

Enamus ressursimahukaid avalikke teenuseid (infrastruktuur, ühistransport, veevärk jne) osutatakse siiski kas otseselt riigi poolt või siis riigi poolt rohkem või vähem kontrollitavate eraettevõtete kaudu.

Selgelt võib täheldada seda, et enamus haiglatest toimivad mittetulundusühenduste ja sihtasutustena. Kuid loomulikult ei ole need kodanikualgatuse korras asutatud organisatsioonid, vaid lihtsalt teatud hetkel osutus optimaalseks nõukogudeaegsed haiglad registreerida ümber just mittetulundusorganisatsioonideks. Tõsi küll, mõned haiglad töötavad ka aktsiaseltsidena.

Kodanikualgatusega alguse saanud mittetulundusorganisatsioonid osutavad pigem teenuseid kitsale kliendigrupile kohalikul tasandil. Üks üldine areng selliste teenuste loomisel on see, et kõigepealt on kohalik mittetulundusühing hakanud teatavat teenust oma liikmetele või vastavale kliendigrupile pakkuma vabatahtlikus korras, samal ajal kohalikule omavalitsusele teenuse rahastamise vajalikkust põhjendades. Teine arengusuund on aga vastupidine – kohalik omavalitsus on erastanud teatava teenuse, mida ta varem ise pakkus elanikkonnale.

#### 5. Riigieelarvelised eraldised

Tabel 2 kajastab Riigikassa andmeid eraldiste kohta mittetulundusühingutele kõikide riigiasutuste eelarvetest.

Tabel 2. Eraldised mittetulundusühingutele riigiasutuste eelarvest.

	2002	2003
toetused kokku	<b>44 705 276</b>	<b>73 642 396</b>
sh		
Kaitseministeerium	52 078	375 645
Keskkonnaministeerium	965 286	557 958
Kultuuriministeerium	12 364 317	13 211 454
Maj.-ja Kommunikatsioonimin.	4 803 541	5 922 859
Põllumajandusministeerium	914 357	1 219 706
Riigikantselei	171 045	139 315

Ülaltoodud tabelis on vaatluse alt välja jäetud sihtasutustele kulutatavad sadadesse miljonitesse kroonidesse summad, sest riigi poolt rahastatavate sihtasutuste asutaja on enamasti riik (nt 2002 aastal oli Keskkonnainvesteeringute Keskuse eelarve 260 miljonit krooni, Eesti Teadusfondil 79 miljonit krooni, Eesti Kultuurkapitalil 85 miljonit krooni, Ettevõtluse Arendamise Sihtasutusel 226 miljonit krooni jne) ja need sihtasutused jagavad raha omakorda edasi sugugi mitte ainult mittetulundusorganisatsioonidele.

Üldjoontes võib mittetulundusorganisatsioonidele riigi poolt eraldatavaid ressursse jagada viieks:

- 1) rahvusvaheliste organisatsioonide liikmemaksud
- 2) haiglahoonetesse investeerimine ja ravikulude tasumine (NB! kõik raviasutused ei ole mittetulundusorganisatsioonid)
- 3) riiklike sihtasutuste finantseerimine
- 4) sihtsuunitlusega rahaeraldused kindlatele mittetulundusorganisatsioonidele, kas teatud teenuse korraldamiseks või lihtsalt tegevustoetuseks
- 5) riiklikud programmid, mille vahendeid jaotatakse konkursi alusel ja milles osalevad ka mittetulundusorganisatsioonid

Ilmselt tuleks kodanikualgatusliku tegevuse sisu suhtes olulisemaks lugeda sihtsuunitlusega rahaeraldisi ning riiklike programmide kaudu jagatavat raha, kuid kahjuks ei võimalda Riigikassa andmed neid kulutusi eraldi vaadelda.

Andres Siplane  
MSI nõunik, 631 6513