

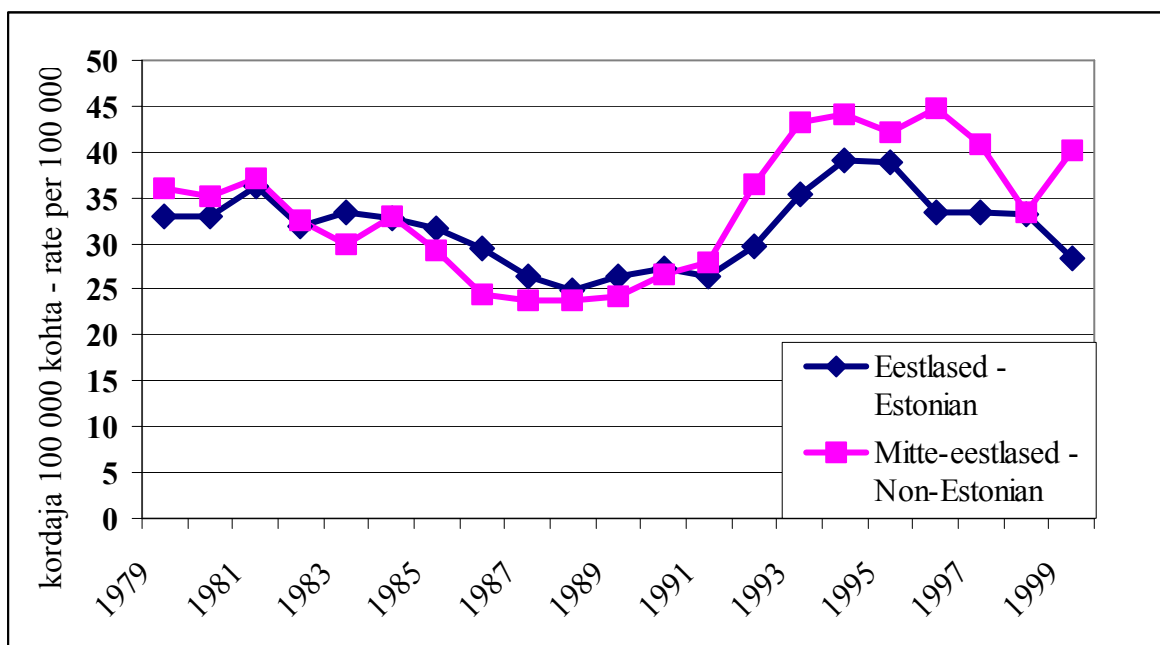
Lühiinformatsioon

05.12.2003 6-5/156

Enesetapud Eestis

Viimastel aastatel on Eestis pandud toime keskmiselt 500 enesetappu aastas. Sellel teemal kõneldes on oluline eristada meeste ja naiste ning põlisrahvastiku ja välispäritolu rahvastiku suitsidaalset käitumist.

Alljärgneval joonisel on toodud enesetappude kordaja 100 000 elaniku kohta alates 1979 aastast. Nagu näha on iseseisvumisjärgselt kiiremini kasvanud mitte-eestlaste suitsidaalsus.



Kui vaadelda enesetappe sugude lõikes, siis loomulikult on mehed sagedasemad suitsiidide sooritajad. Kuid kui naisi omavahel võrrelda, siis on mitte-eestlastest naised suuremad suitsidendid (nende osakaal on u neljandik mitte-eestlaste

enesetappudest, samas kui eesti naiste osakaal eestlaste enesetappudest on u kuuendik).

Oluline on välja tuua, et eestlaste jaoks on suurim hulk enesetappe koondunud vanusgruppi 45-54, samas kui mitte-eestlastel on suurema riskiga vanusgrupp 35-44. Alla 14 aastaste laste seas on viimastel aastatel olnud keskmiselt kaks suitsiidi aastas – üks eestlaste seas ja üks mitte-eestlaste seas. 15-aastaste ja vanemate laste suitsiide ei ole hetkel võimalik eristada kuivõrd nad on arvatud vanusgruppi 15-24.

Suitsiidi meetodi puhul on meeste seas 80% juhtudest kasutatud poomist. Eesti meestel järgneb tulirelva kasutamine ning mitte-eestlastest meestel kõrgusest hüppamine. Eesti naistel on poomine meetodina esikohal 60% juhtudest, mitte-eestlastest naistel 70%. Eesti naistel järgneb meetodina mürgitamine, mitte-eesti naistel hüppamine kõrgusest.

Suitsiidi põhjuseid selgitatakse psühholoogilise autopsia meetodil, mis tähendab informatsiooni kogumist elust lahkunu kohta politsei- ja meditsiinidokumentatsioonist, lahanguaktidest ja surmatõenditest, lahkunu enda ülestähendustest jt. kättesaadavatest allikatest, samuti on psühholoogiline autopsia oluliseks komponendiks näost näkku intervjuu lahkunule lähedaste isikutega: pereliikmed, sõbrad, kaastöötajad jne.

Eestis 1999. aastal toime pandud suitsiididele on eelnenud järgmised elusündmused, mis tõenäoliselt on mõjutanud vastavat käitumist: 40% juhtudest leidsid aset olulised sündmused perekonnas; 30% juhtudest leidsid aset tervisega seotud sündmused; 25% suitsidentidest juhtus midagi olulist tööalal; 25% juhtus midagi, mida saab kokku võtta sõna alla “raha”; 10% juhtus midagi eluasemega ning 6% lähedase surm.

Andres Siplane

MSI nõunik, 631 6513