

Avalik arvamus ja Riigikogu

Ülevaade 2005. aasta arvamusuuringute põhjal
Juhan Kivirähk

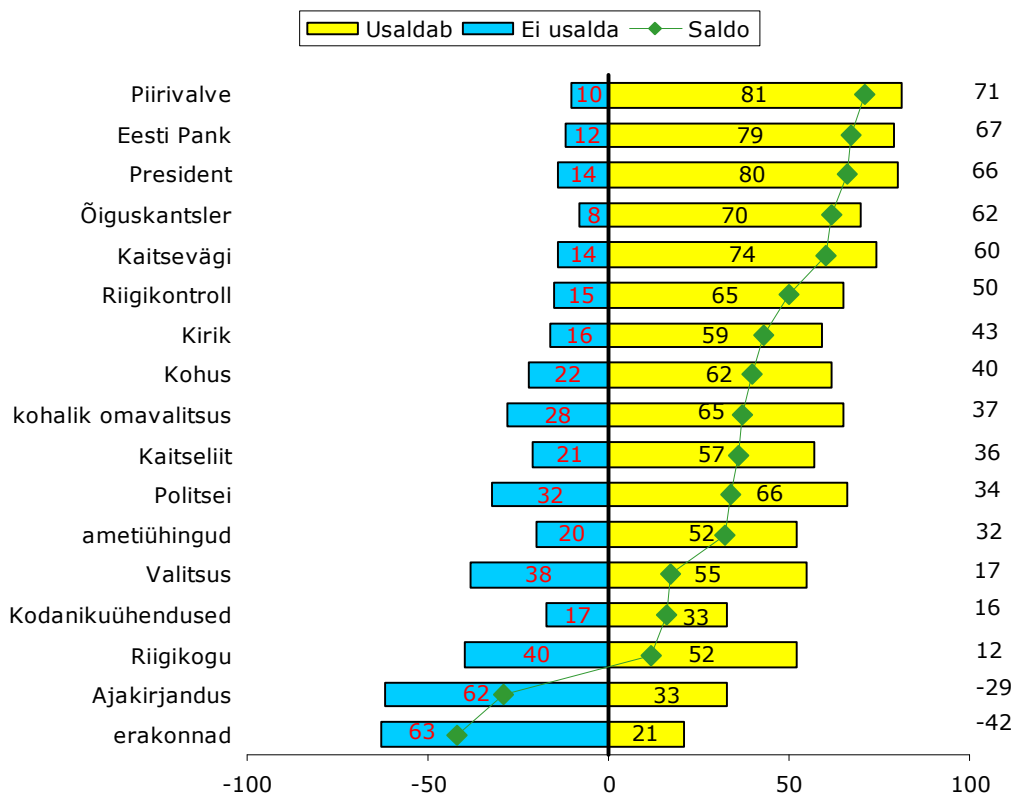
Riigiorganite usaldusväarsuse uurimine on poliitiliste sotsiaaluuringute klassikaline teema. Et Riigikogu kujutab endast riigi kõrgeima võimukandja, Eesti kodanikkonna valitud esindust, on Riigikogu usaldusväarsus rahva silmis selle eduka tegutsemise oluliseks kriteeriumiks.

Kõikide Eesti tuntumate uuringufirmade (TNS Emor, ES Turu-uuringute AS, OÜ Saar Poll, OÜ Uuringukeskus Faktum) küsitlustulemused annavad üksteisele lähedasi tulemusi. Oktoobris 2005 usaldas Riigikogu 52% ja ei usaldanud 40 % küsitletutest.

Kui vaadelda usaldust riigi institutsioonide vastu tervikuna, võib öelda, et Eesti elanikkond tunneb suurt usaldust kindlapiirilisi funktsioone täitvate riigistruktuuride vastu – piirivalve, kaitseväge, politsei, Eesti Pank, maksu- ja tolliamet jms.

Seevastu poliitiliste institutsioonide - Riigikogu ja valitsuse - vastu on usaldus madalam. Eriti selgelt väljendub võõristus poliitika vastu erakondade madalas usaldusväarsuses.

Joonis 1. Usaldus riigi institutsioonide vastu 2005. aasta oktoobris

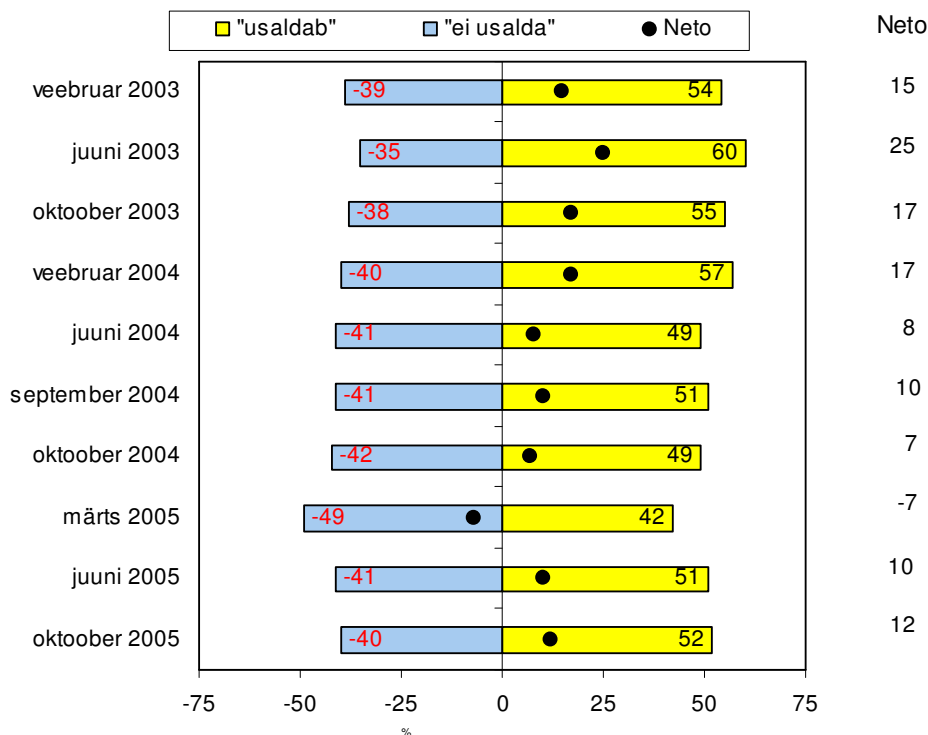


Riigikogu usaldusväärsus on seotud valimistega. Usaldus on kõrgeim vahetult pärast valimisi ning see taandub sedamööda, kuidas kerkivad esile mitmesugused probleemid riigi juhtimises.

Riigijuhtimise edukuse või mitte-edukuse ning sellest tulenevalt poliitiliste institutsioonide usaldusvääruse või mitteusaldusvääruse üle langetab tavakodanik otsuse rohkem valitsuse toimimise põhjal. Seetõttu on Riigikogu reiting olnud alati tihedalt seotud valitsuse reitinguga. Pärast valitsuskoalitsioonide vahetumist tõuseb enamasti ka usaldus Riigikogu vastu, valitsuse tegevuspotentsiaali ammendumine aga vähendab ka parlamendi usaldusväärust.

Alljärgneval joonisel on esitatud muutused Riigikogu usaldusvääruses perioodil 2003 aasta veebruarist kuni 2005 aasta lõpuni.

Joonis 2. Muudatused Riigikogu usaldusvääruses 2003 - 2005. aastal



2003. aasta veebruaris hindasid küsitletavad veel eelmist, IX Riigikogu. Selle Riigikogu koosseisu tegevusperioodi viimasel valimiseelsel aastal tõusis võimule Keskerakonna ja Reformierakonna koalitsioon peaminister Siim Kallase juhtimisel, mis püsis küllaltki usaldusväärseks kuni järgmiste valimisteni välja.

2003. aasta märtsis valitud uue, X Riigikogu reiting tõusis siiski eelmise Riigikoguga võrreldes kõrgemale (juunis 2003 usaldas Riigikogu 60% ja ei usaldanud 35% elanikkonnast). 2003. aasta oktoobris oli Riigikogu usaldusväärsus juba pisut kahanenud, kuid see jäi endiselt piisavalt kõrgele tasemele ja püsis veel 2004. aasta veebruariski.

Juunis 2004 langes Riigikogu usaldajate osakaal juba alla 50 protsendi.

Vaadeldava trendi kõige kriitilisem hetk oli märtsis 2005, mil Riigikogu mitte-usaldavate vastajate osakaal ületas usaldajate oma. See oli periood, mil Res Publica juhitud valitsuskoalitsioon oli sattunud üsna sügavasse kriisi, mis lõppes peaminister Juhan Partsi tagasiastumisega.

Valitsuse usaldusväärsus 2005. aasta märtsis kahanes koguni 35 protsendini. Valitsust ei usaldanud 57% küsitletutest.

Pärast valitsuskoalitsiooni vahetumist on nii valitsuse kui ka Riigikogu usaldusväärsus kogu ülejäänud 2005. aasta vältel püsinud kindlalt plusspoolal.

Riigikogu usaldusväärsus sotsiaal-demograafilistes rühmades

Riigikogu reiting on kõrgem neis rühmades, millesse kuulujail on põhjust riigi toimimisega rohkem rahul olla. Madalam staatus toob kaasa suurema rahulolematuse riigis toimuvaga, mis väljendub ka suuremas usaldamatuses Riigikogu ja valitsuse tegevuse vastu.

Tabel 1. Riigikogu usaldajate ja mitteusaldajate suhe elanikkonna rühmades (%)

	2004 okt.	2005 märts	2005 juuni	2005 okt.
KÕIK VASTAJAD	49:42	42:47	51:41	52:40
EMAKEEL				
Eestlased	48:46	42:52	52:43	51:41
Mitte-eestlased	49:35	42:42	50:36	56:33
VANUS				
15–19-aastased	66:26	51:38	66:25	55:38
20–29-aastased	50:38	48:44	52:41	52:39
30–39-aastased	42:47	42:50	44:45	52:41
40–49-aastased	47:45	36:58	44:50	50:41
50–59-aastased	47:47	39:50	52:40	49:46
60–74-aastased	46:44	38:52	54:39	57:32
HARIDUS				
Alg- või põhiharidus	47:39	39:50	47:43	56:34
Keskharidus	45:44	39:51	51:41	51:41
Kõrgem haridus	58:40	53:40	53:41	54:38
SISSETULEK LEIBKONNA LIKME KOHTA KUUS				
Kuni 2000 krooni	45:44	34:53	42:47	46:46
2001–3000 krooni	47:40	43:47	49:46	46:44
3001–4000 krooni	47:42	43:52	63:30	64:31
Üle 4000 krooni	59:39	48:47	53:40	59:35
ELUKOHT				
Tallinn	52:42	47:46	59:35	55:37
Muu suurem linn	48:37	39:49	42:47	54:32

Väikelin	49:36	40:50	44:48	50:45
Maa	44:50	41:53	53:39	50:41

Kogu vaadeldava aastase perioodi vältel on Riigikogu olnud usaldusväärne alla 30-aastaste vastajate ja tallinlaste silmis.

Teised vastajate grupid on teinud kaasa 2005. aasta valitsuskriisiga seonduva „usaldus-jõnksu” – märtsis 2005 oli enamikus vastanute gruppides ülekaalus usaldamatus Riigikogu vastu.

Vastajate seas, kelle sissetulekud jäävad alla 3000 kroonise pere liikme kohta, on Riigikogu usaldajaid ja mitteusaldajaid võrdsel hulgal.

Kõrgharidusega vastajate seas peetakse Riigikogu valdavalt usaldusväärseks.

Üldiselt võib öelda, et 2005. aasta lõpul on riigikogu usaldusväärsus madal vaid kõige väiksema sissetulekuga vastajate seas; kõigis teistes vastanute gruppides on Riigikogu usaldajate osakaal mitteusaldajate omast suurem.

Rahulolu eluga ja majandusliku toimetuleku tüüp.

Tugev seos usalduse ja keskmise sissetuleku vahel annab põhjuse analüüsida Riigikogu usaldusväärset elanikkonna majanduslike hinnangute lõikes. Vastav tunnuste plokk sisaldus 2005. aasta oktoobrikuises uuringus.

Esmalt üldisest rahulolust oma eluga.

Neist vastajaist, kes on oma eluga rahul (selliseid oli kaks kolmandikku kõigist küsitletutest), peab Riigikogu tegevust usaldusväärseks 58 protsenti; Riigikogu ei usalda 34% neist.

Seevastu vastajaist, kes ei ole oma eluga rahul (nende osakaal üldvalimis oli 32 protsenti), tunneb Riigikogu vastu usaldust vaid 42 protsenti, 48 protsenti aga ei usalda Riigikogu.

Sõltuvalt hetke majanduslikust olukorrast, selle muutumisest viimase kolme aasta jooksul ning ootustest olukorra muutumise suhtes järgneva kolme aasta jooksul võib välja tuua neli majandusliku toimetuleku tüüpi.

Esimesse tüüpi kuuluvad **majanduslikult edukad** vastajad. Nad hindavad oma majanduslikku toimetulekut heaks, nende olukord on muutunud viimase kolme aastaga paremaks ja nad usuvad olukorra paranemist ka edaspidi. Selliseid vastajaid on viiendik kõigist küsitletutest.

14 protsenti inimestest peab oma majanduslikku olukorda halvaks. Valdavalt on tegemist inimestega, kelle majanduslik olukord on viimase kolme aastaga halvenenud

või samaks jäänud ning kellest vaid kolmandik julgeb loota muutusi paremusele järgmise kolme aasta jooksul. Pooled neist pelgavad, et praegune kehv olukord säilib või halveneb veelgi. Nimetame selle tüübi **allajääjateks**.

Need kaks kolmandikku vastanutest, kes hindavad oma majanduslikku heaolu keskmiseks, jagunevad laias laastus kaheks: esimesse, suuremasse gruppi, kuhu kuulub veidi enam kui kolmandik küsitletutest, võib liigitada vastajad, kes on tajunud viimase kolme aasta jooksul oma majandusliku olukorra paranemist ja usuvad, et tulevikus olukord jätkuvalt paraneb. Nemad on **edule orienteeritud**.

Ülejäänud keskmise heaoluga vastanud (neljandik küsitletutest) ei ole viimase kolme aasta jooksul positiivseid muudatusi tajunud ja ei usu ka olulistes muutustesse tulevikus. Neid võib liigitada **paigalseisjateks**.

Näeme, et kirjeldatud tüübid hindavad ka riigikogu ja valitsuse usaldusväarsust erinevalt.

Tabel 2. Riigikogu ja valitsuse usaldusväarsus majandusliku toimetuleku tüüpides

	edukad	edule orienteeritud	paigalseisjad	allajääjad
RIIGIKOGU				
Usaldab	58%	60%	44%	34%
Ei usalda	35%	33%	46%	58%
VALITSUS				
Usaldab	61%	61%	48%	40%
Ei usalda	35%	36%	42%	53%

Riigikogu usaldusväarsus erakondade toetajate hulgas

Riigikogu on kodanike poliitiline esinduskogu ning ootuspäraselt on selle usaldusväarsuse hindamine seotud ka vastajate poliitiliste eelistustega.

Eelkõige korreleeruvad poliitilised eelistused usaldusega valitsuse tegevuse vastu. Ent kuna seadusandlikku ja täitevvõimu vaadeldakse avaliku arvamuse poolt sageli ühtsena, on ka usaldus Riigikogu vastu suurem valitsuskoalitsiooni erakondade toetajate seas ning madalam opositsiooni pooldajate hulgas.

Tabel 3. Riigikogu usaldajate ja mitteusaldajate suhe erakondade toetajaskonnas (%)

	2004 okt.	2005 märts	2005 juuni	2005 okt.
Keskerakond	50:45	44:47	53:42	47:46

Rahvaliid	52:43	59:35	71:29	55:42
Reformierakond	64:30	50:48	63:33	65:30
Isamaaliit	64:29	53:41	47:49	59:34
SDE	49:47	46:48	55:43	60:34
Res Publica	76:21	60:36	57:33	68:29
Ei toeta kedagi	22:76	30:62	30:62	24:69

2004. aasta lõpul olid Riigikogu suhtes kõige positiivsemalt meelestatud Res Publica, Reformierakonna ja Isamaaliidu valijad (ehkki valitsuskoalitsiooni kuulus kolmandana hoopis Rahvaliid). Kerges ülekaalus olid parlamendi usaldajad ka Keskerakonna ja Rahvaliidu toetajate hulgas. Sotsiaaldemokraatide poolehoidjate seas oli Riigikogu usaldajate ja mitte-usaldajate osakaal võrdne. Need valijad, kes ei toeta ühtegi erakonda, olid siis ja on ka praegu Riigikogu töö suhtes domineerivalt kriitilised.

2005. aasta märtsis vallandunud valitsuskriis ei meeldinud ühegi erakonna valijatele – Riigikogu usaldus langes kõikide parlamendierakondade toetajate seas, v.a. Rahvaliid.

Juunis, kui uus valitsuskoalitsioon oli juba paar kuud võimul olnud, tundsid suurimat usaldust Riigikogu vastu Rahvaliidu, Reformierakonna ja endiselt ka Res Publica valijad. Ent ka Keskerakonna poolehoidjate seas oli usaldus Riigikogu vastu tõusnud.

Aasta lõpus on aga Keskerakonna ja Rahvaliidu valijate seas usaldus Riigikogu vastu kahanemas, samas, kui parempoolsete erakondade valijad ja sotsiaaldemokraadid on hakanud parlamenti positiivsemalt suhtuma.

Nii ehk teisiti on suhtumine Riigikogu töösse seotud inimeste poliitiliste eelistustega. Usaldusväärse üheks eelduseks on see, et erakond, keda valija toetab, on Riigikogus esindatud. Need, kes toetavad Riigikokku mitte-kuuluvaid erakondi ja need, kes deklareerivad, et nad ei toeta ühtegi erakonda, ei pea ka parlamenti usaldusväärseks.

Riigikogu usaldusväärsus erinevate päevalehtede lugejaskonnas.

Kui eestlaste hulgas on usaldus Riigikogu tegevuse vastu seotud nn tõsiste päevalehtede lugemisega, siis eestivenelaste puhul venekeelsete päevalehtede lugemine usaldushinnanguid ei mõjuta.

Tabel 4. Riigikogu usaldushinnangud sõltuvalt ajalehtede lugemise sagedusest (%) eestlased

	usaldab	ei usalda
EESTI PÄEVALEHT		
Loeb 4-6 numbrit nädalas	67	25
Loeb 1-3 numbrit nädalas	63	35
Ei loe iga nädal	40	49
Üldse ei loe	44	47
POSTIMEES		
Loeb 4-6 numbrit nädalas	59	35
Loeb 1-3 numbrit nädalas	53	39
Ei loe iga nädal	41	52
Üldse ei loe	47	45
ÄRIPÄEV		
Loeb 4-6 numbrit nädalas	85	15

Loeb 1-3 numbrit nädalas	57	38
Ei loe iga nädal	53	44
Üldse ei loe	46	45

SL Õhtulehe lugemine Riigikogu suhtes väljendatavaid usaldushinnanguid ei mõjuta, küll aga võib seost näha Eesti Ekspressi ja Maalehe puhul.

	usaldab	ei usalda
SL ÕHTULEHT		
Loeb 4-6 numbrit nädalas	52	42
Loeb 1-3 numbrit nädalas	55	40
Ei loe iga nädal	46	46
Üldse ei loe	50	42
EESTI EKSPRESS		
Loeb 2-4 numbrit kuus	65	33
Loeb 1-2 numbrit kuus	50	42
Ei loe iga kuu	47	46
Üldse ei loe	47	44
MAALEHT		
Loeb 2-4 numbrit kuus	56	38
Loeb 1-2 numbrit kuus	58	38
Ei loe iga kuu	44	48
Üldse ei loe	49	42

Regulaarne lehelugemine on kindlasti märk suuremast poliitilisest kompetentsusest, mis suurendab lugejate isiklikku otsustusvõimet ja paneb inimest ühiskonnas levivat informatsiooni kriitilisemalt hindama.

Eestivenelaste seas venekeelsete lehtede lugemisest selliseid seoseid ei tulene.

Tabel 5. Riigikogu usaldushinnangud sõltuvalt ajalehtede lugemise sagedusest (%)
Mitte-eestlased

	usaldab	ei usalda
VESTI DNJA		
Loeb 4-6 numbrit nädalas	57	36
Loeb 1-3 numbrit nädalas	61	34
Ei loe iga nädal	50	43
Üldse ei loe	58	27
MOLODJOŽ ESTONII		
Loeb 4-6 numbrit nädalas	56	37
Loeb 1-3 numbrit nädalas	61	35
Ei loe iga nädal	50	41
Üldse ei loe	59	25

Eestlaste hoiakutes võib teatud seoseid märgata ka elektroonilise meedia puhul. Nii on usaldus Riigikogu vastu suurem nende seas, kes kuulavad regulaarselt Vikerraadiot ja järgivad ETV-d. Need eestlased aga, kes jälgivad regulaarselt Venemaa telekanaleid, on Riigikogu tegevuse hindamisel kriitilisemad.

Tabel 6. Riigikogu usaldushinnangud sõltuvalt raadio/TV jälgimise sagedusest (%) eestlased

	usaldab	ei usalda
VIKERRAADIO		
Kuulab 5-7 päeval nädalas	56	34
Kuulab 3-4 päeval nädalas	50	41
Kuulab harvemini	49	46
Üldse ei kuula	49	46
EESTI TELEVISIOON		
Vaatab 5-7 päeval nädalas	55	37
Vaatab 3-4 päeval nädalas	32	60
Vaatab harvemini	26	69
Üldse ei vaata	57	36
VENEMAA TELEKANALID		
Vaatab 5-7 päeval nädalas	39	51
Vaatab 3-4 päeval nädalas	43	53
Vaatab harvemini	49	39
Üldse ei vaata	54	40

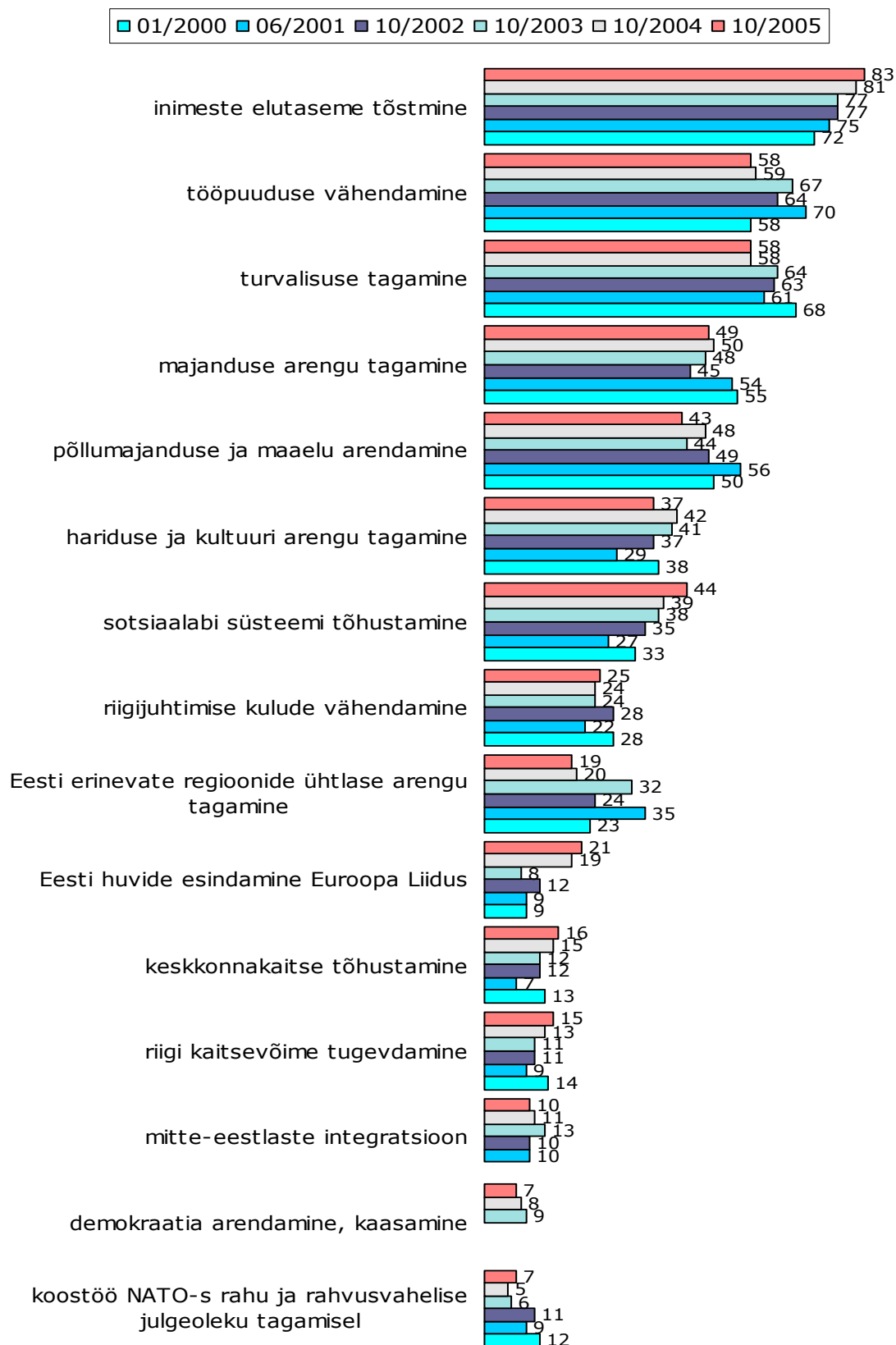
Jällegi tuleb tõdeda, et eestivenelaste puhul kontaktid erinevate elektroonilise meedia kanalitega muutusi Riigikogu suhtes väljendatavates hoiakutes kaasa ei too.

Avalikkuse ootused riigivõimu tegevuse suhtes

Kaitseministeeriumi poolt regulaarselt tellitavas arvamusemonitooringus “Avalik aramus ja riigikaitse” on kuue aasta vältel uuritud, mida peavad inimesed kõige olulisemateks riigivõimu poolt lahendamist vajavateks probleemideks; tulemused on toodud joonisel 3.

Ehkki võiks eeldada, et nende vastajate ootused, kes usaldavad Riigikogu, erinevad millegi poolest nende vastajate seisukohtadest, kes Riigikogu ei usalda, ei anna empiiriline andmestik sellele oletusele kinnitust. Valitsuse ees seisvate esmaste ülesannete määratlemisel puudub seos Riigikogu ja ka valitsuse usaldamise/ mitte-usaldamisega.

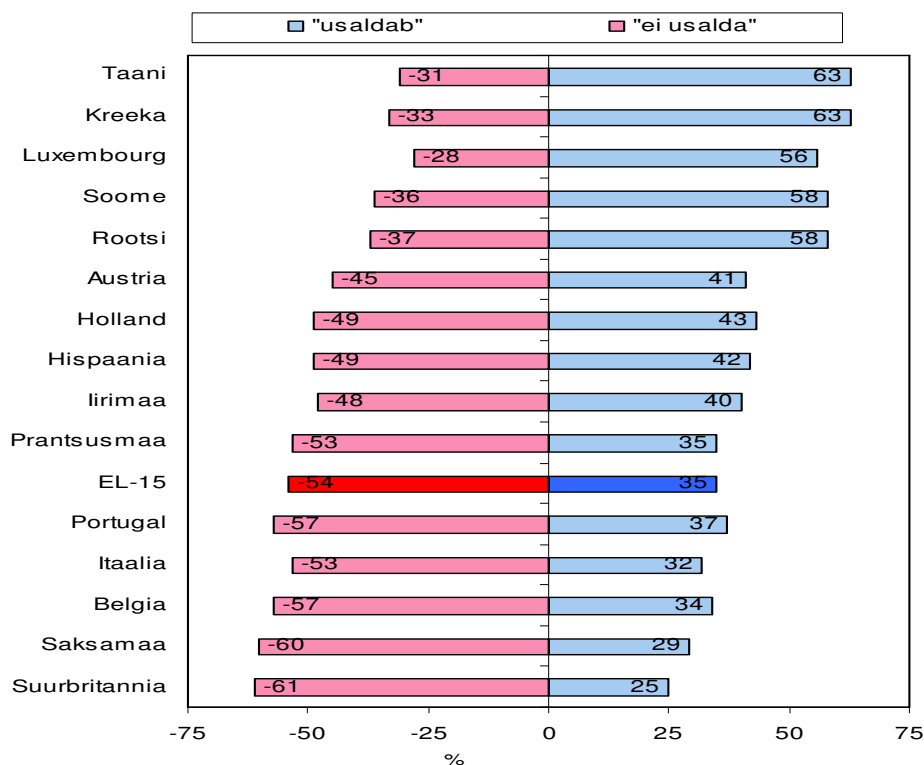
Joonis 3. Olulisimad riigivõimu poolt lahendamist vajavad probleemid aastail 2000–2005



Kokkuvõte

Võib öelda, et praegune, X Riigikogu on nautinud oma tegevuse algusest peale küllaltki suurt valijaskonna usaldust. Isegi eelmise aasta märtsikuise valitsuskriisi ajal ei langenud Riigikogu reiting katastroofiliselt madalale. Võrreldes teiste Euroopa Liidu riikide parlamentidega ei paista Eesti Riigikogu sugugi mitte halvas valguses.

Alljärgneval joonisel on toodud vanade EL liikmesriikide parlamentide usaldusväärsus 2004. aasta Eurobaromeetri andmetel.



Samas tasub aga kindlasti küsida, kas Riigikogu tööle antud hinnangud tuginevad parlamendi rolli ja funktsioonide adekvaatsel mõistmisel. Mõne aasta eest läbi viidud kvalitatiivuuring näitas, et keskmise Eesti elaniku teadmised selles küsimuses on napivõitu. Viimastel aastatel ei ole Riigikogu viinud läbi uuringuid, millest selguks, mil määral on elanikkond informeeritud Riigikogu tegevusest.