

Nr 18 / 11.06.2012

Tööõnnetuste statistika Eestis ja mujal Euroopas

Ohutu töökeskkond on arusaadavalt iga töötava inimese huvides. Ka riigi jaoks on tööealiste inimeste töövõimelisus väheneva rahvastiku ja tööjõu tingimustes kasvava tähtsusega. Samuti aitab ohutu töökeskkond kaasa kõrgema tootlikkuse saavutamisele ning ärahoitud tööõnnetuste ja kutsehaiguste võrra on väiksem koormus tervishoiu- ja sotsiaalsüsteemile. Käesolev teemaleht annab ülevaate viimaste aastate tööõnnetuste ja kutsehaiguste statistikast Eestis ja võrdleb Eesti näitajaid teiste Euroopa riikidega.

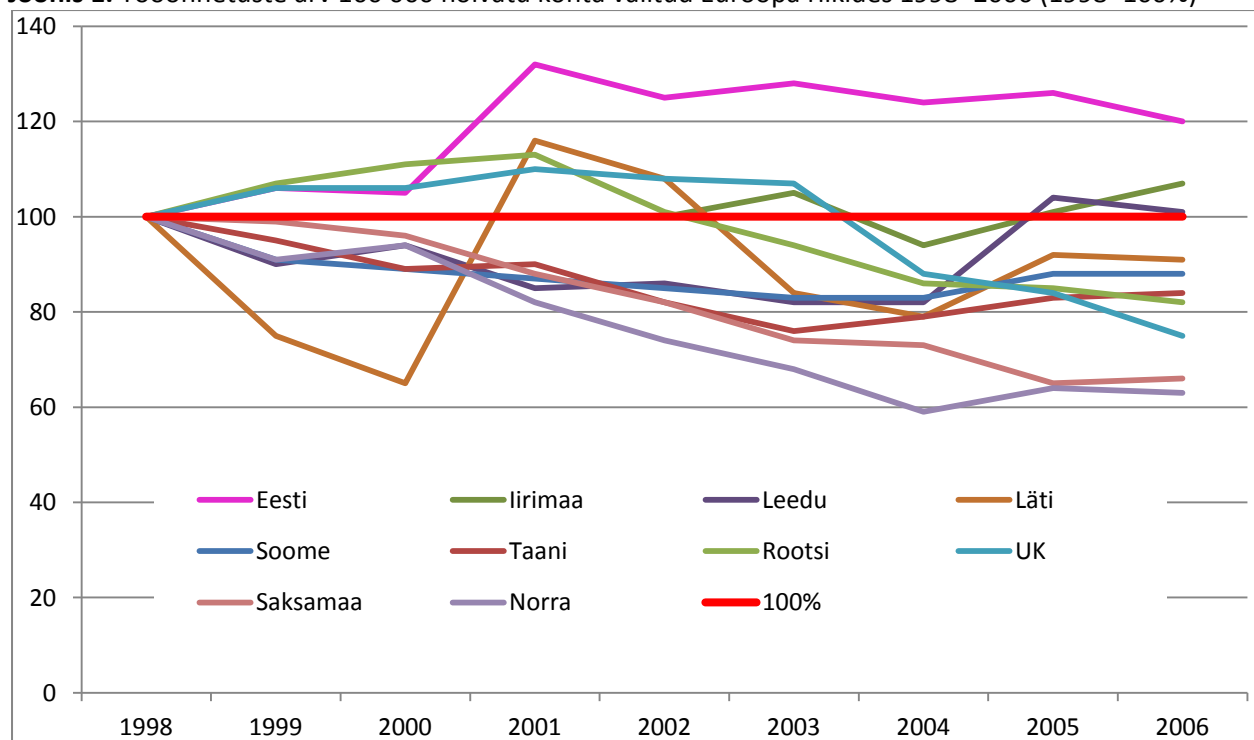
Rahvusvaheliselt levinud indikaatorid töötervishoiu ja tööohutuse taseme hindamiseks riigis on:

- tööõnnetuste arv 100 000 hõivatu kohta,
- surmaga lõppenud tööõnnetuste arv 100 000 hõivatu kohta,
- kutsehaigestumiste arv 100 000 hõivatu kohta.

Tööõnnetuste registreerimise ja nendest teavitamise kord on riigiti erinev, põhinedes kas kindlustusettevõtete andmetel (neis riikides, kus eksisteerib tööõnnetus- ja kutsehaiguskindlustus) või raportitel, mida esitavad tööandjad vastavale ametkonnale. Üldjuhul peetakse kindlustusel põhinevat tööõnnetuste statistikat täpsemaks kui tööandjate raportitel põhinevat, mis võib olla alaraporteeritud. Võrdlemaks eri riikide tööõnnetuste statistikat, on Eurostat võtnud kasutusele meetodika, mis võimaldab kohaldada tööandjate raportitel põhinevad tööõnnetuste andmed võrreldavaks kindlustusel põhinevate andmetega. Selleks kasutatakse riikides tehtavate küsitlusuuringute andmete põhjal arvutatud tööõnnetuste alaraporteerituse tasemeid e kaalusid. Kahjuks ei avaldata sellisel viisil saadud võrreldavat statistikat iga-aastaselt, mistõttu ei ole alltoodud joonistel esitatud andmed kõige värskemad.

Tööõnnetused

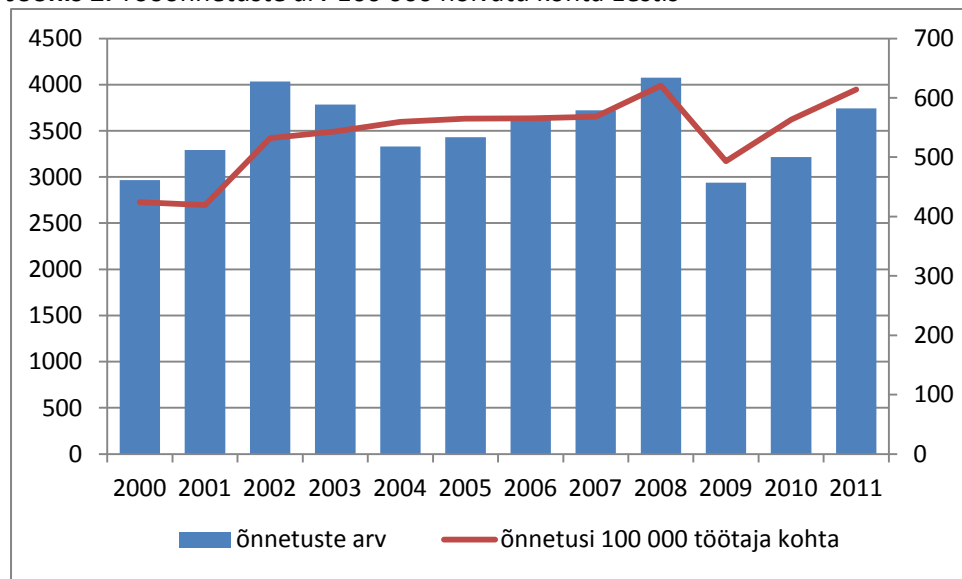
Joonis 1. Tööõnnetuste arv 100 000 hõivatu kohta valitud Euroopa riikides 1998–2006 (1998=100%)



Allikas: Eurostat

Joonis 1 näitab rohkem kui kolm päeva kestvat töövõimetust põhjustavate tööõnnetuste arvu 100 000 töötaja kohta üheksal tegevusalal alates 1998. aastast. Enamikus riikides on vaadeldaval perioodil tööõnnetuste hulk vähenenud, eriti suur on olnud langus Norra ja Saksamaa puhul. Eestis, Iirimaa ja Leedus toimus 2006. aastal võrreldes 1998. aastaga rohkem raskeid tööõnnetusi.

Joonis 2. Tööõnnetuste arv 100 000 hõivatu kohta Eestis

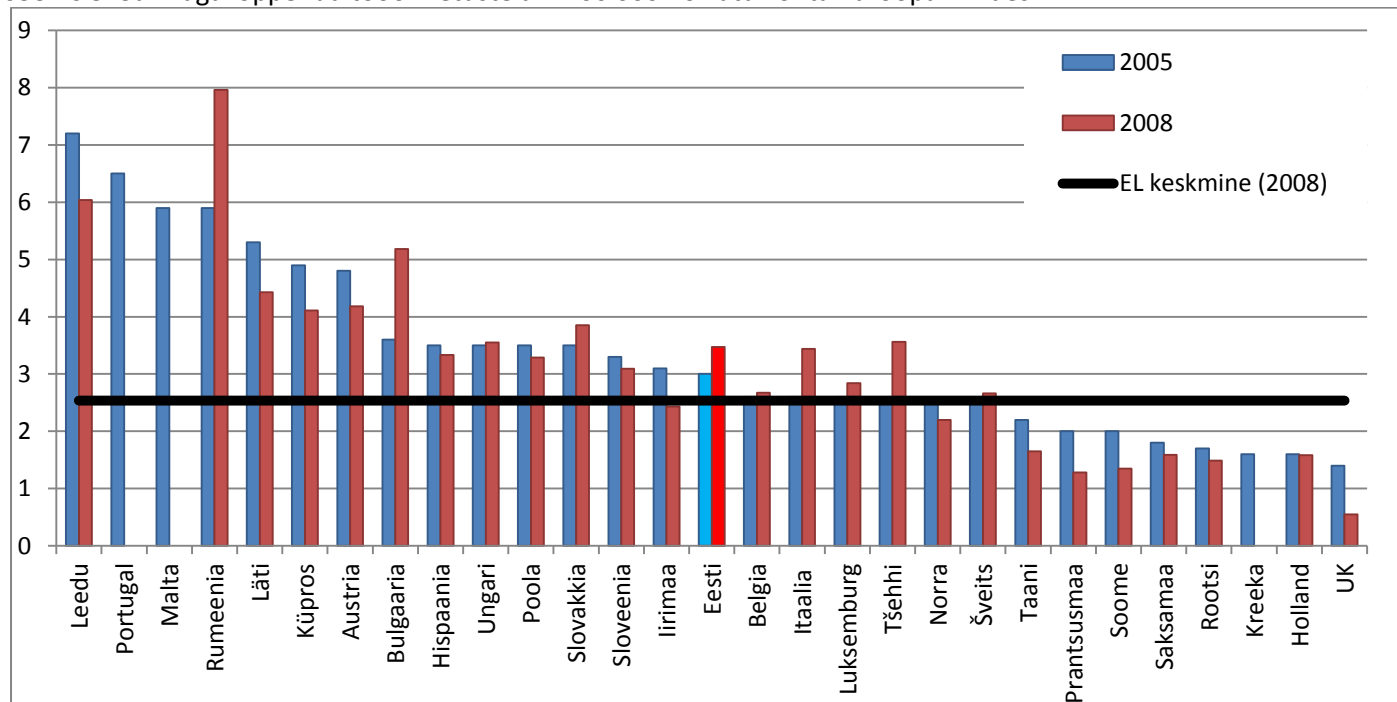


Allikas: Tööinspeksioon

Kuna suure tõenäosusega on tööõnnetused Eestis olnud aastaid alaraporteeritud (muuhulgas seetõttu, et neid registreeritakse tööandjate esitatavate aruannete alusel), võib registreeritud tööõnnetuste arvu tõusutendentsi seletada töösuhte osapoolte teadlikkuse suurenemise ning sellega seoses ka tööõnnetuste varjamise vähenemisega. Samas näitab registreeritud tööõnnetuste ja küsitlusuuringute andmete võrdlus, et tööõnnetused on jätkuvalt alaraporteeritud, eeldatavasti peamiselt kergete tööõnnetuste arvelt. Tööõnnetuste arvu olulist vähenemist 2009. aastal põhjendatakse töötajate arvu vähenemisega ohtlikumates tegevusvaldkondades (nt ehitus, töötlev tööstus) ning üldise töö intensiivsuse langusega majanduskriisi ajal.

Surmaga lõppenud tööõnnetused

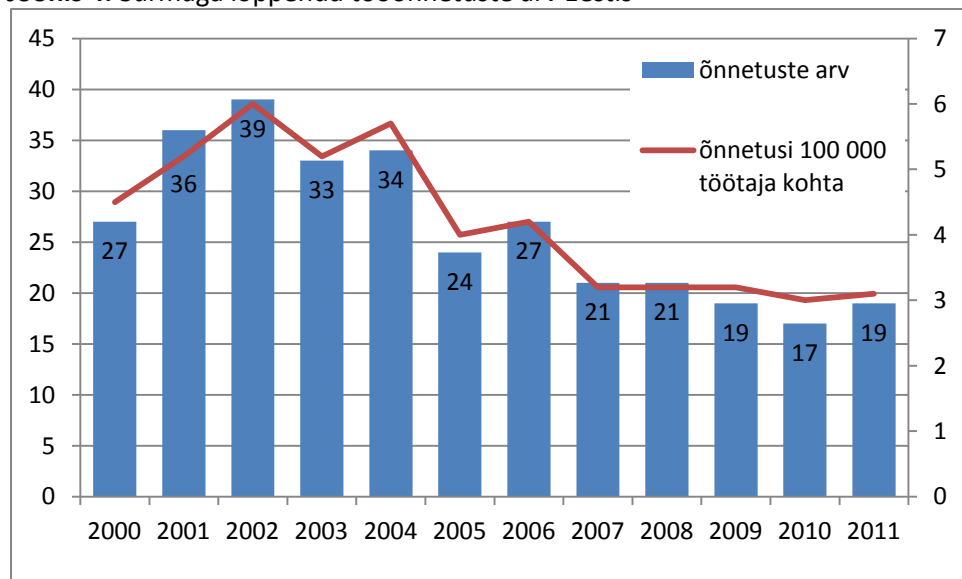
Joonis 3. Surmaga lõppenud tööõnnetuste arv 100 000 hõivatu kohta Euroopa riikides



Allikas: Eurostat

Kuigi surmaga lõppevate õnnetusjuhtumite korral on alaraporteerituse probleem minimaalne, ei saa surmaga lõppenud tööõnnetusi pidada kõige olulisemaks indikaatoriks töökeskkonna olukorra hindamisel. Eriti väikeriikides, sh Eestis on surmajuhtude üldarv väike, mistõttu sõltub statistika küllaltki palju üksikutest tööõnnetustest. Eesti on selle näitaja poolest viimastel aastatel olnud Euroopa riikide võrdluses keskmiste hulgas.

Joonis 4. Surmaga lõppenud tööõnnetuste arv Eestis



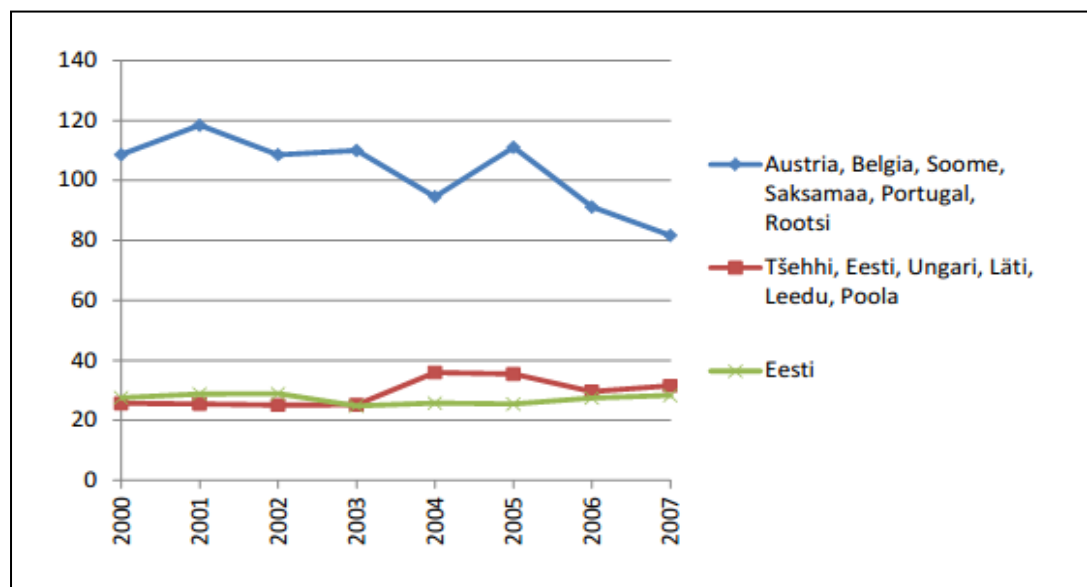
Allikas: Tööinspeksioon

Nagu näha jooniselt 4, on surmaga lõppenud tööõnnetuste arv Eestis kümne aastaga oluliselt vähenenud; surmaga lõppenud tööõnnetuste arv võrrelduna hõivatute arvuga on püsinud enam-vähem samal tasemel viimasel viiel aastal. Ohtlikumad tegevusvaldkonnad surmaga lõppevate tööõnnetuste mõttes on nii Eestis kui Euroopa Liidus keskmiselt ehitus, riigikaitse, mäetööstus ning põllumajandus.

Kutsehaigused

Kutsehaiguste statistika võrdlemine on tööõnnetuste statistikast veelgi keerukam, kuna registreeritud kutsehaiguse juhtumite arv sõltub suuresti vastavas riigis kehtivast kutsehaiguse hüvitamise süsteemist. Ida-Euroopa riikides (sh Eestis) on kutsehaiguste registreerimine oluliselt madalam kui Lääne-Euroopas, samas kui töökeskkonna riskid ilmselt madalamad ei ole.

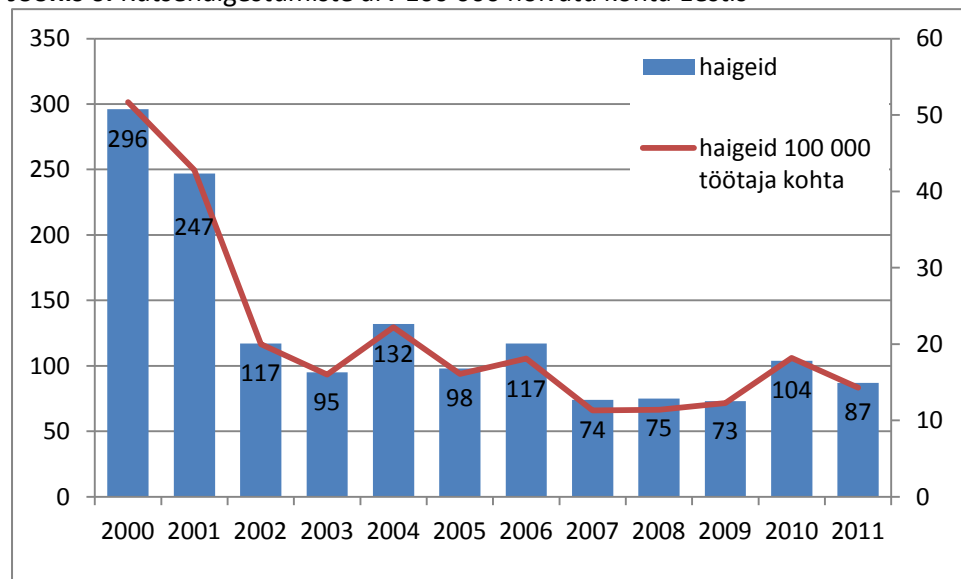
Joonis 5. Kutsehaigestumiste arv 100 000 hõivatut kohta valitud Euroopa riikides



Allikas: Praxis (WHO andmed)

Eesti puhul seletatakse registreeritud kutsehaigestumiste stabiilselt madalat taset probleemidega töötervishoiuarsti teenuste ja eriarsti pakutavate töötervishoiuteenuste rahastamisel. Sotsiaalministeeriumi hinnangul võib kutsehaigestumise juhtumeid tegelikkuses olla ligi neli korda rohkem – ca 350 juhtumit aastas.

Joonis 6. Kutsehaigestumiste arv 100 000 hõivatu kohta Eestis



Allikas: Tööinspeksioon

On paradoksaalne, et kutsehaiguste registreerimine sõltub nende diagnoosimise rahastamisest, mistõttu on riigi jaoks usaldusväärse info saamiseks oluline tagada teenuse rahastamine. Samas on õnnetuste ja kutsehaigestumise vähendamiseks sobivate (ennetus)meetmete kavandamiseks äärmiselt oluline põhjaliku info kogumine juba toimunud juhtumite kohta – kus, millal, kellega, kuidas ja miks õnnetus toimus. See info ei jõua aga asjakohaste asutusteni, kui nii töötajail kui tööandjail puudub raporteerimiseks motivatsioon.

Eestis kannavad praegu valdava osa tööõnnetuste ja kutsehaigestumiste tagajärjel tekkinud kulutustest ravi- ja pensionikindlustussüsteem, kuna tööõnnetus või kutsehaigus jäetakse paljudel juhtudel tõendamata või registreeritakse üldhaigestumisena. Vajadusest luua toimiv tööõnnetus- ja kutsehaiguskindlustus on räägitud rohkem kui kümme aastat ning sellekohane eesmärk sisaldub ka valitsuse tegevusprogrammis: luua tööõnnetus- ja kutsehaiguskindlustussüsteem, mis motiveerib töötajaid hoolima oma tervisest ja tööandjaid pakkuma oma töötajale tervislikku töökeskkonda. Praxise sotsiaalkindlustussüsteemi jätkusuutlikkuse analüüs rõhutab tööõnnetuste ja kutsehaiguste kindlustuse kasutusele võtmisel kolme aspekti: tööõnnetuste ja kutsehaiguste ennetamine, inimeste töövõime hoidmine ja õiglasem vastutuse jaotus tagajärgedega tegelemisel.

Mari Väli
nõunik
tel 6513

Kasutatud materjalid:

- Marksoo, Ü. [Töövaldkonna areng 2009-2010](#). Sotsiaalministeeriumi toimetised nr 9/2010
- [Eurostat](#)
- [Tööinspeksioon](#)
- [Järelaudit riigi tegevusest turvalise töökeskkonna tagamisel](#). Riigikontroll 2011
- [Eesti sotsiaalkindlustussüsteemi jätkusuutliku rahastamise võimalused](#). Praxis 2011