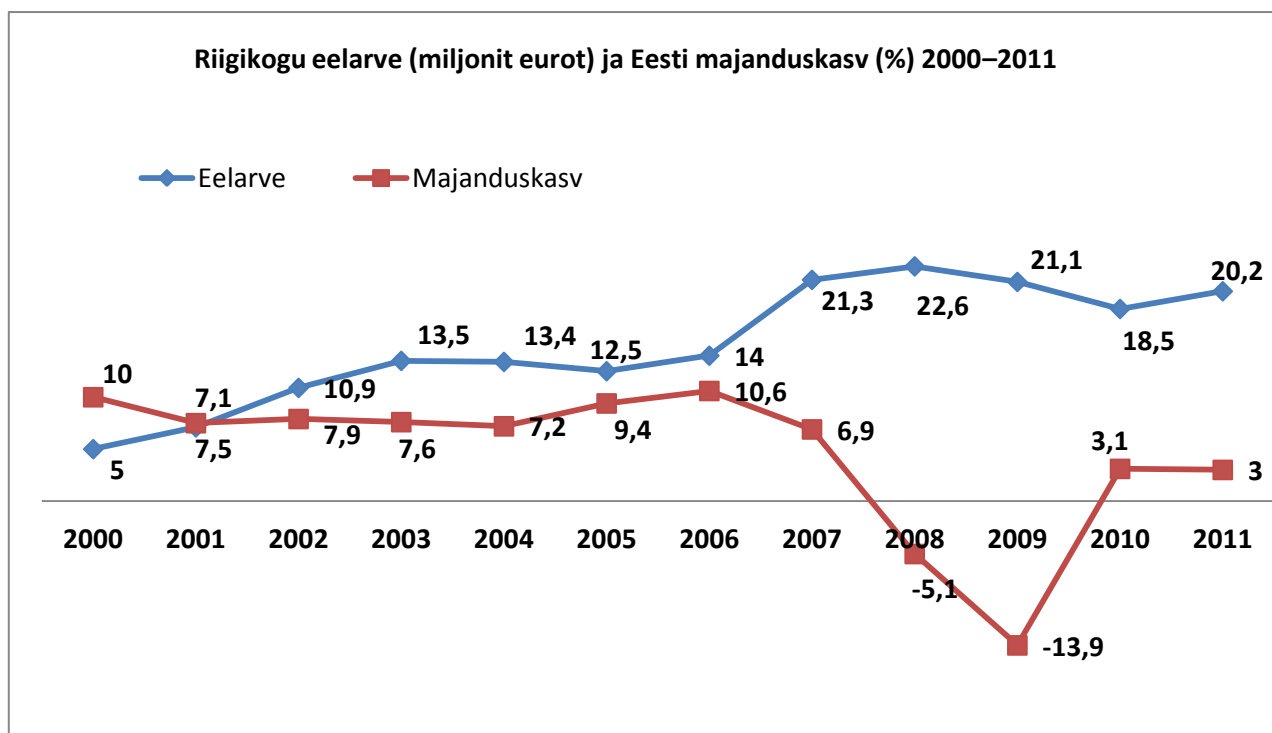


Riigikogu eelarve viimasel kümnendil

Riigikogu kulud on selles töös esitatud konsolideeritud kujul, st need sisaldavad nii Riigikogu kui ka Riigikogu Kantselei kulusid, investeeringuid, valimistega soetud kulusid, samuti kõiki personali- ja majandamiskulusid. Teemaleht kajastab muutusi, mis on viimasel kümnendil toimunud Riigikogu kulude eelarve mahu ja osakaalus Eesti riigieelarves ning mõnedes tähtsamates kulukomponentides. Võimaluse korral on toodud võrdlusi teiste Euroopa riikide parlamentide eelarvetega. Selline tagasisivaade annab teemalehe koostaja arvates ettekujutuse Riigikogu eelarve dünaamikast ning seostest majanduslike olude muutumisega.

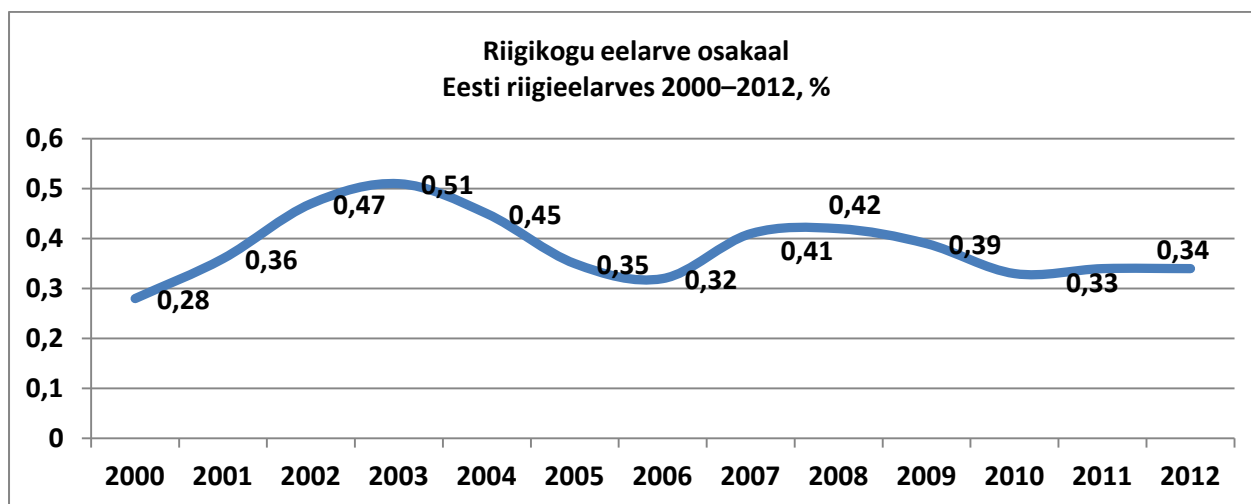
Joonis 1



Allikas: Rahandusministeerium ja Statistikaamet, 2011. aasta näitajad on arvestuslikud

Kõrvutades Riigikogu eelarve mahu muutumise näitajaid Eesti majanduskasvu numbritega kümne aasta jooksul, näeme, et üldiselt on Riigikogu eelarve küll väikese hilinemisega, kuid ometi üsna adekvaatselt reageerinud majanduskeskkonna negatiivsetele muutustele viimaste aastate rasketes oludes.

Joonis 2

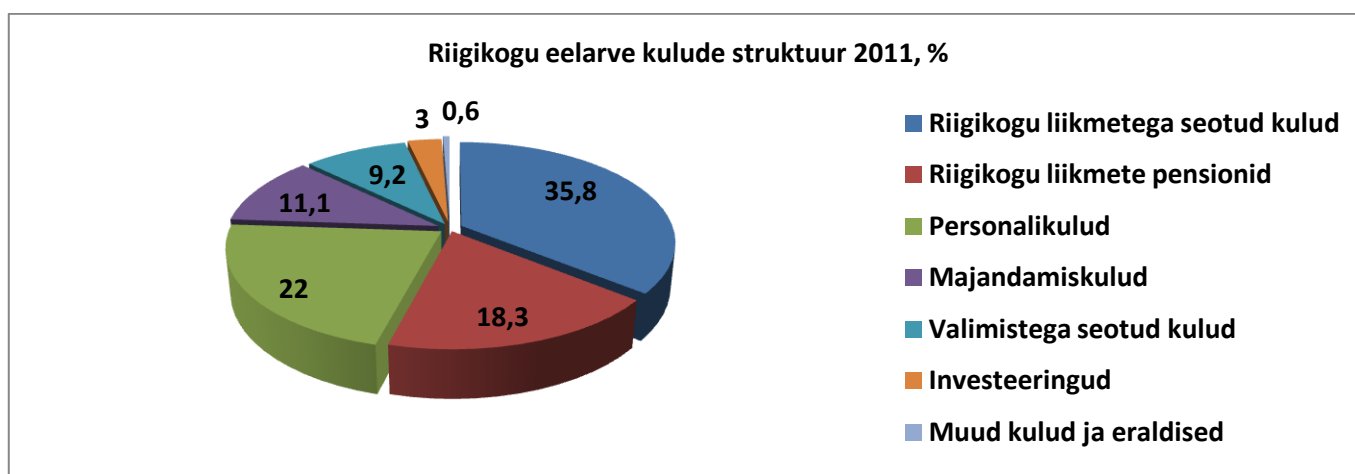


Allikas: Rahandusministeerium, autori arvutused

Vaatamata 2000. aastate kesksaigas valitsenud soodsatele oludele ning optimistlikele buumieelsetele ja -aegsetele meeleoludele on Riigikogu eelarve osakaal Eesti riigieelarves päris jõudsasti vähenenud. Suhtarv riigieelarvesse näitab küllaltki kiiret reageerimist majanduskeskkonna muutustele. Parlamendi eelarve osakaal eri riikide eelarvetes (%) ei sõltu mitte ainult parlamendi kuludest, vaid loomulikult riigieelarve aluseks olevatest riigi maksutuludest ja selle kaudu üldisest maksukoormusest. Ometi nähtub valitud Euroopa riikide kohta olemasolevate näitajate (ECPRD küsitlus, 2008) võrdlusest, et kulutused parlamendi tööle on Eestis viimasel kümnendil (kümne aasta keskmine – 0,38% riigieelarvest) Euroopa keskmisest tasemest mõnevõrra kõrgemad olnud (näiteks Belgia majanduslanguse eelne vastav näitaja oli 0,26%, Soome 0,27%, Slovakkia 0,24%). Sellise suhtenäitaja alusel annab objektiivse võrdluse vaid kõrvutamine väiksemate riikidega, sest üldjuhul on suurte riikide kulutused parlamendi mõlemale kojale kokku nende riikide eelarvetega võrreldes siiski mitu korda madalamad (näiteks Saksamaa – 0,1%, Ühendkuningriik – 0,09%, Hispaania – 0,12%, Poola – 0,15%). Samas Leedu ja Lätiga võrreldes (suhtarv 0,5–0,6%) on Eesti parlamendi eelarve osakaal riigieelarves tublisti madalam.

Järgnevalt vaatleme mõne valitud kulukomponendi osakaalu muutumist Riigikogu eelarves. 2011. aasta riigieelarve seadusega kehtestatud Riigikogu kulude eelarve jaotumist kirjeldab joonis 3.

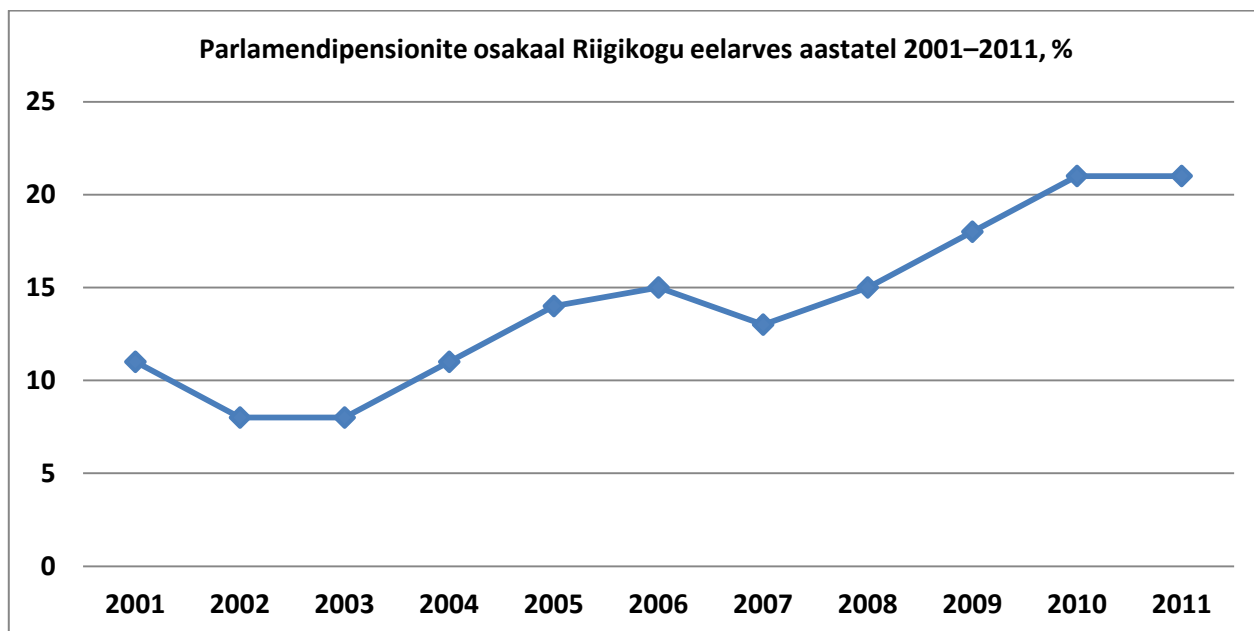
Joonis 3



Allikas: Rahandusministeerium

Kui palgakulude komponent on muutunud koos üldise avaliku teenistuse palgakasvu trendiga 2000. aastate teisel poolel, siis Riigikogu liikmete pensionite osakaal Riigikogu eelarves on viimase kümne aasta jooksul kasvanud (joonis 4). Seda nii parlamendipensionäride arvu kasvu tõttu vaatlusalusel perioodil peaaegu 100 inimese võrra kui ka Riigikogu liikme palgaga seotud pensioni suurenemise tõttu.

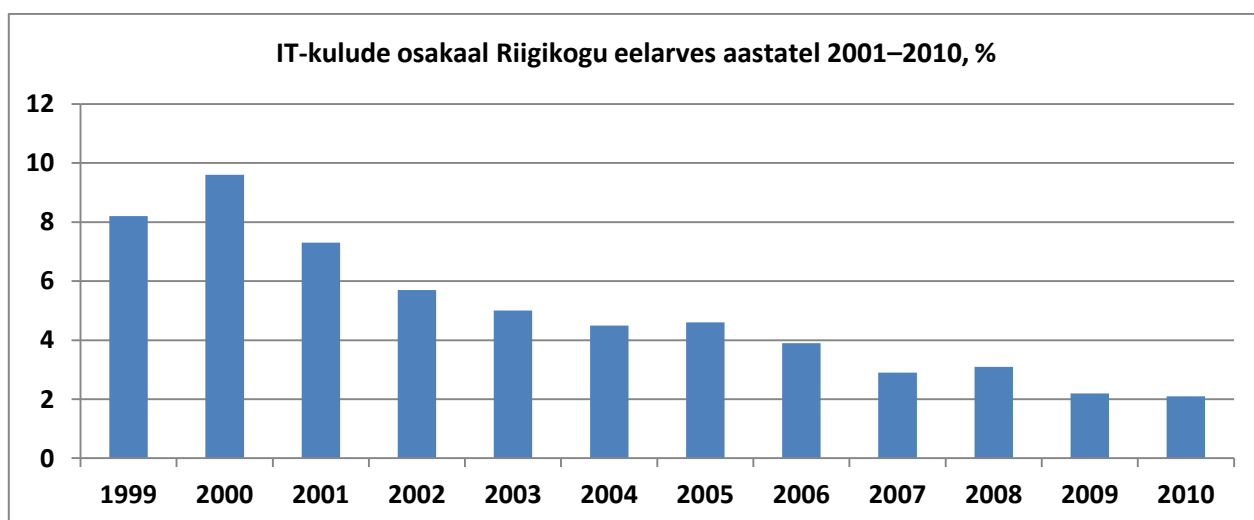
Joonis 4



Allikas: Riigieelarvete seletuskirjad

Joonis 5 kirjeldab kokkuvõtlikult infotehnoloogia kulude muutumist kümne aasta jooksul. IT-kulude all on mõistatud ka mitmesuguste sidevahendite ning paljundustehnika (kuni 2004. aastani) soetamiseks tehtud kulutusi. Võrreldes teiste riikide parlamentide tehtud IT-kulude osakaalu nende riikide parlamentide üldeelarvetes (ECPRD küsitlus, 2009), selgus, et Riigikogu IT-kulud on ühed madalamad. Märkimisväärselt kõrgemad suhtelised kulutused IT-valdkonnale vastava parlamendi eelarvega võrreldes on viimastel aastatel keskmiselt olnud näiteks Soomes (7,8%), Hollandis (6,6%), Saksamaal (5,2%), Taanis (4,7%) ning eriti Šveitsis (12,5%) ja Luksemburgis (16,3%).

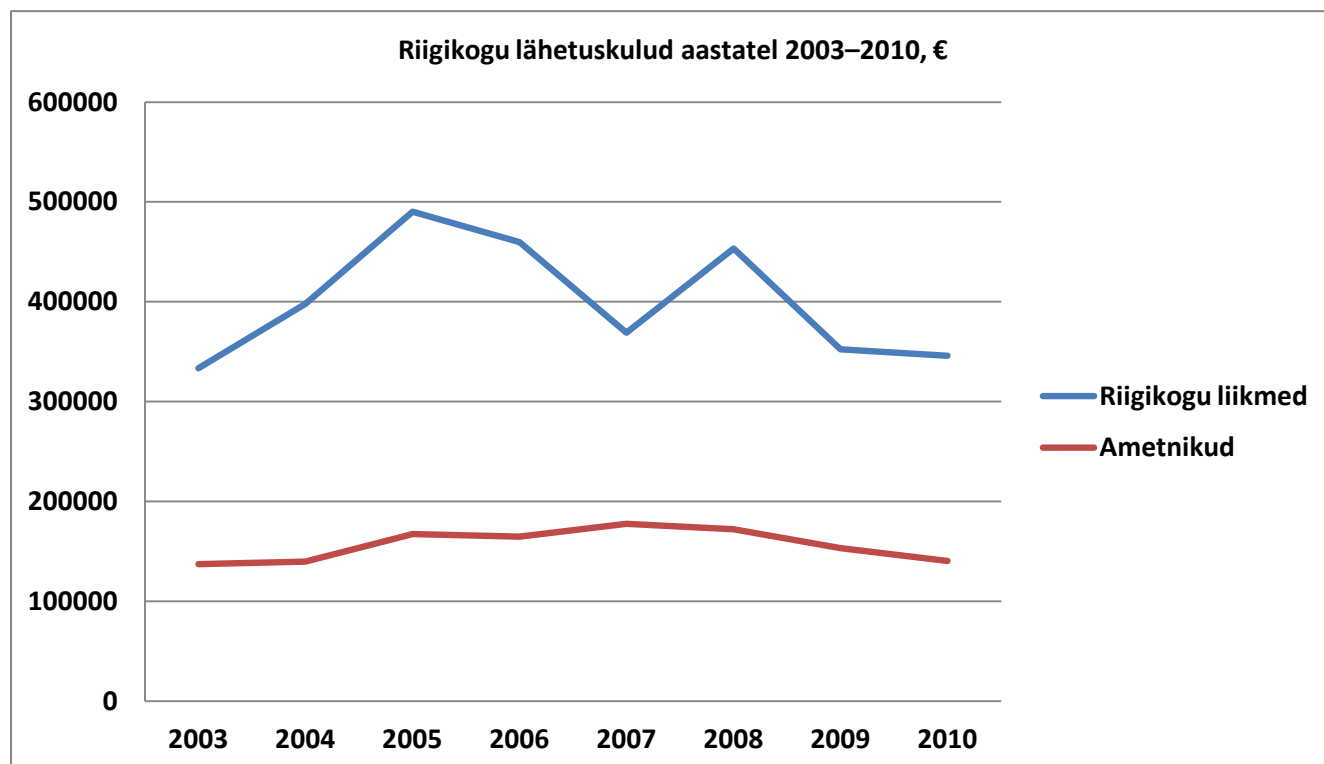
Joonis 5



Allikas: Riigikogu Kantselei, autori arvutused

Joonis 6 annab ülevaate lähetuskulude muutumisest viimastel aastatel.

Joonis 6



Allikas: Riigikogu Kantselei

Nähtub, et lähetuskulude maht on kümnendi lõpuks langenud umbes 2003. aasta tasemele, olles üksikutel aastatel tõusnud kuni kolmandiku võrra. Võib oletada, et muude selle eelarve kulukomponendi muutumist mõjutavate tegurite kõrval on lähetuskulude nii nagu Riigikogu üldise eelarve mahtu piiranud viimaste aastate pinged eelarve koostamisel ja majanduskeskkonna muutused.

Kümne aasta taha ulatuv tagasipilk Riigikogu eelarve mõnele näitajale kinnitab siinkirjutaja arvates kokku võttes seda, et parlament on Eesti riigi rangema eelarvedistsipliiniga kaasas käinud.

Toivo Mängel
nõunik
tel 6515

Kasutatud allikad:

1. Statistikaamet. www.stat.ee
2. Rahandusministeerium. www.fin.ee
3. ECPRD andmebaas. www.ecprd.org
4. Riigikogu Kantselei

Õigus- ja analüüsiosakond on Riigikogu struktuuriüksus, mis nõustab rahvaesindajaid ja nende heaks töötavaid ametnikke. Käesolev informatsioon on koostatud osakonna algatusel. Autorid on valmis arutlema huvilistega töö sisu üle. Kõik kommentaarid on teretulnud.