

Põlvamaa alushariduse juhtide pöördumine
Riigikogu kultuurikomisjoni esimehe
hr. Urmas Klaasi poole

Põlvamaa lasteaedade direktorite nõupidamisel 13.02.2013 tutvustas Eesti Alushariduse Juhtide Ühenduse juhatus liige Heda Kala meile Koolieelse lasteasutuse seaduse muutmise eelnõud, mis viiakse ellu seoses PGS-i seaduse muutmisega.

Võttes aluseks kehtiva Koolieelse lasteasutuse riikliku õppekava 2. peatüki § 3, palume et Te tutvuksite meie selgitustega ja kaaluksite meie ettepanekuid Koolieelse lasteasutuse seaduse eelnõusse muudatuste sisse viimisel. Meie pöördumise eesmärgiks on tagada lapse igakülgne areng ja varajane märkamine.

Alljärgnevalt meie ettepanekud ja selgitused Koolieelse lasteasutuse seaduse eelnõus muudatuste tegemiseks:

1. Paragrahvis 20 lõikes 1 on kaotatud volitusnorm töötajate miinimumkoosseisu kehtestamiseks; Koosseisu kinnitab direktor lasteasutuse pidaja kehtestatud korras. Koosseisu kinnitamisel peab direktor arvestama, et seaduses nõutud teenused ja õppekava kvaliteet oleksid tagatud

Koosseisu kinnitamisel peab direktor arvestama, et seaduses nõutud teenused ja õppekava kvaliteet oleks tagatud. Kuid kui pidaja näeb ainult kokkuhoiu võimalust ja tegelikult ei anna direktorile vajalikke vahendeid? Kas see kohustus tagada ei peaks olema KOV-il = leiab võimalused? Kui direktor näeb, et pidaja poolt kehtestatud korras pole võimalik seaduses nõutud teenuseid ja õppekava kvaliteeti tagada, mis siis saab?

Milliseid seaduseid peab arvestama KOV töötajate miinimumkoosseisu kehtestamisel? Kas piisab ainult eelarve ja vahendite olemasolust?

2. Paragrahvi 20 lõige 1 muudetakse ja sõnastatakse järgmiselt:

(1) Lasteasutuse töötajad (edaspidi personal) on direktor, õppealajuhataja, õpetajad, teised õppe- ja kasvatusalal töötavad isikud ja teised töötajad. Personali koosseisu kinnitab direktor lasteasutuse pidaja kehtestatud korras.

Millised nõuded on pidajale, kas need on ühised kogu riigis ning kas nõutud teenused ja õppekava kvaliteedi peab tagama KOV? Kuidas rahastab riik (HTM) laste koolieelset haridust?

Kui pidaja on sunnitud kokku hoidma ja/või on teiste prioriteetidega, siis kuidas on tagatud kogu riigis kõigile lastele õigus võrdsetele võimalustele alushariduses?

Ettepanek: koosseisu kinnitab pidaja asutuse direktori ja hoolekogu ettepanekul. Koosseisu kinnitamisel peab pidaja arvestama, et seaduses nõutud teenused ja õppekava täitmine oleksid tagatud.

3. Paragrahv 23 tunnistatakse kehtetuks - välja jäetakse tervishoiutöötaja (koolieelne lasteasutus ei osuta tervishoiuteenust)

Jah, koolieelne lasteasutus ei osuta tervishoiuteenust, kuid ta peab tagama väikelapse tervise 10-12 tunni jooksul, kui laps on lasteaia ja perest eemal.

Ettepanek: asendada tervishoiutöötaja ametinimetus terviseedenduse spetsialisti ametinimetusega. Praktiline vajadus terviseedenduse töötaja järele on väga suur, et anda terviskäitumise põhialused (vt LISA Lasteaia tervishoiutöötaja tööülesanded).

4. Kvalifikatsiooninõuded. Koolieelse lasteasutuse õpetaja :

1) eelkoolipedagoogika alane kõrgharidus või;

2) muu kõrgharidus ja omandatud eelkoolipedagoogika alased kompetentsid

Ettepanek punkt 2 muuta sõnastus järgmiselt:

2) muu pedagoogiline kõrgem haridus ja omandatud eelkoolipedagoogika kompetents.

Põhjendus: näiteks kõrgem haridus raamatupidamises ilma lapse arengu etappe õppimata ei taga kvaliteetset õpetust/kasvatust, tal puuduvad seostamise/analüüsi kogemused, et näha last tervikuna.

Õpetajate ametijärkude ja atesteerimissüsteem asendatakse järk-järgult Eesti ühtse kutsete süsteemiga – eelnõuga nähakse ette senise atesteerimise kaotamine ning kavandatakse õpetajate kutseoskuste ja kutsemeisterlikkuse ning nende kvalifikatsioonitaseme hindamine kutseaduse alusel.

Kas kutse omistatakse ka 2014 aastal töötavatele, praegu nõuetele vastavate keskeri haridusega õpetajatele? Kui kvalifikatsiooninõudes on sees ainult kõrgem haridus ja kui õpetajal on keskeri haridus, siis kas töökoha vahetamisega (elukoha vahetus) kaotab õpetaja talle omistatud kutse (st kui praeguse tööandjaga leping lõpetatakse, kas siis nad kaotavad kvalifikatsiooni ja teise asutusse minckul ei vasta õpetaja enam kvalifikatsiooninõuetele, kuigi neil kompetents on väga hea?)?

Või kui alates 2014.aastast kavandatakse õpetajate kutseoskuste ja kutsemeisterlikkuse ning nende kvalifikatsioonitaseme hindamist kutseaduse alusel, kas siis ei oleks võimalik kutseoskust ja kutsemeisterlikkust omistada ka eelpedagoogika alase keskeriharidusega inimesele või näiteks 1 aastane täiendõpe ülikooli juures (see võiks kehtida vaid eelpedagoogika alase keskerihariduse puhul).

Ettepanek:

Koolieelse lasteasutuse õpetaja kvalifikatsiooni nõuetesse võiks jääda ka kesk-erihariduse klausel **eelpedagoogika alal** veel sisse, sest paljud õpetajad omandasid eelkoolipedagoogika eriala peale keskhariduse omandamist, kas Rakvere Pedagoogikakoolis või Tallinna Õpetajate Seminaris. Samuti võib anda mingi tähtaja kõrgema hariduse omandamiseks. Kui jääb ainult kõrgema hariduse nõue, siis kannatavad väikesed maakohad, kuhu õpetajad madala töötasu pärast ei tule.

5. Palgakorraldus - määruse eelnõus: Tuginedes õpetaja kutsestandardile on igal lasteasutusel oma õpetajate motiveerimissüsteem. Palgakorraldus lepatakse kokku lasteasutuse tasandil ning see peab olema läbipaistev ja avalik.

Tegelik elu näitab seda, et omavalitsus kinnitab allasutuste, seal hulgas lasteaiade töötajate töötasud ja võib juhtuda, et lasteasutuse tasandil pole võimalik kokku leppida mingit palgakorralduse süsteemi. Kuidas tagada õpetajate motiveeritus kutsestandardi tõstmiseks? Suuremates lasteaiades on toimunud praegu palkade diferentseerimine vastavalt atesteerimisele, kuid väikesed lasteaiad pole ka praegu alati seda suutnud rakendada, sest omavalitsus annab palgad ette ja sellega on asi lõpetatud.

Ettepanek:

HTM peab määratlema diferentseeritud palgad vastavalt lasteaiade õpetajale omistatud kutse tasemele (võrdne kooliõpetajaga) ja samaväärse haridusnõudega inimesed peavad saama samaväärset palka kõikides koolieelsetes lasteasutustes.

6. Märksõnad

▲ Õppekava täitmine (spetsialistide olemasolu)

Õppekava täitmiseks ja lapse arenguks on vajalik lasteaias lisaks rühmaõpetajale ka teiste spetsialistide olemasolu - muusik, liikumisõpetaja, logopeed, terviseedenduse spetsialist jne, kellel on spetsiifilised teadmised ja oskused lapse arendamiseks.

1- 6 rühmalises majas on raskendatud õppekava kvaliteetne täitmine, kui ei ole vastava väljaõppega muusikaõpetajat, liikumisõpetajat, terviseedenduse spetsialisti.

Valdades, kus on üks põhikool ja üks või kaks lasteaia rühma võiks olla tööl mingi osalise koormusega logopeed, kes aitab nii lasteaialapsi kui õpilasi. Lapsevanematel pole võimalusi minna maakonna keskusesse logopeedi juurde ja nii nad jäävad hoopis abita. Varajane märkamine on lapse seisukohalt väga oluline.

Miks lasteaed vajab tugispetsialiste?

Logopeed, liikumisõpetaja, muusikaõpetaja ja ujumisõpetaja on vajalikud töötajad lasteaias, kuna nemad on saanud vastava hariduse/väljaõppe. Väga oluline on lapsi õpetada ja arendada lasteaias alates sõimerühmas (1,5.aastast) ja seda peavad tegema vastava haridustasemega inimesed.

Liikumisõpetajal (vt lisa) on teadmised ja oskused, kuidas lapsi arendada füüsiliselt, kuidas vältida traumasid, kuna nad on saanud vastava väljaõppe kehakultuuriteaduskonnas ning ka spordimeditsiini valdkonnas.

Muusikaõpetaja (vt lisa) on saanud talle vastava muusikalise erihariduse ja oskab arendada laste muusikalist kuulmist ja rütmitunnet.

Logopeed (vt lisa) tegeleb lastega individuaalselt, tänu tema abile teevad paljud esimesed sammud selgema häälduse ja suhtluskõne osas ning nii suudavad nad rühmas ja hiljem ühiskonnas suhelda ning üldhariduskoolis õppida. Logopeediline kõneravi on pikaajaline protsess, mis nõuab spetsiaalseid oskusi ja vahendeid. Logopeed on isik, kes tänu omandatud kvalifikatsioonile oskab ära tunda ja märgata probleeme, mida lapsevanem ega teised õpetajad ei tea tähele panna või ei tunne. Tema oskab juhendada lapsevanemaid ja õpetajaid ja/või suunata lapse õigeaegselt uuringuks teiste spetsialistide juurde.

Kui ei oleks võimalik osutada logopeedilist abi lastele lasteaias, siis paljud lapsed ei saaks õigeaegselt märgatud ja ka lastevanematel pole aega ega ka vahel tahtmist, et võtta laps lasteaia käekõrvale ja minna kuskile suuremasse keskusse abi otsima. Tasuline logopeediline ravi ei oleks enamusele jõukohane. Isegi lapse lasteaias käimine on paljudele vanematele rahaliselt probleemne.

▲ Varajane märkamine (alla 3 a)

On tähtis jõuda kõigi tuge vajavate laste ja peredeni võimalikult varakult. Lasteaias on erinevate spetsialistide olemasolul märkamine varajasem ja on võimalik teha vajadusel kohandusi lapse arengu eeldatavates tulemustes, õppe-kasvatustegevuse kavandamises või lapse kasvukeskkonnas. Uuringud on näidanud, et laste kõne ja artikulatsioon on järjest halvemas seisus ning kõne ja arenguerisustega lapsi satub logopeedi/ eripedagoogi vaatevälja üha rohkem ja varem. Mida hiljem lapse probleemiga tegeleva hakatakse seda hilisemaks jääb ka abi ja seda halvemas olukorras on laps, sest kõne hilistumisel hilineb ka lapse üldine kognitiivne areng ning kool ei suuda enam lünki lapse arengus täita.

Lasteaias toimub laste õpetamine ja arendamine õppekava alusel. Lapse kõige intensiivsem areng toimub esimesel viiel eluaastal.

▲ Täienduskoolituse planeerimine

Kuidas tagatakse, et uue täienduskoolituse rahade jaotamise korral on võimalik ka väikestel lasteaedadel koolitusi saada, et nad ei jääks võimalusest hoopis ilma. HTM-st väitis Tiina Peterson, et koolitused peavad olema vajaduspõhised. Väikestel lasteaedadel on koolitusvajadused väga erinevad, kui suurtes majades on olemas tugispetsialistid, siis väikse lasteaia õpetaja peab olema väga laiade teadmistega, et täita õppekavas seatud eesmärgid (varajane märkamine, lapsest lähtuv arengu toetamine jne).

△ Koostöö huvigruppidega (koolituses, kogemuste vahetamises)

△ Teavitamine, info vahetus

△ Tööaja kasutamine (põhjemdamine)

Kattuvate töötundide ajal õpetajad:

1. Arenguvestlused lapsevanematega sh ettevalmistav materjal- töölehed, küsimustikud lapsevanematele.
2. Koosolekud, ümarlauad lapsevanematele.
3. Lapse arengu toetamine
 - arvestades laste individuaalseid vajadusi ja erinevusi on vaja planeerida tegevusi vastavalt lapse eale ja individuaalsele arengule, sh erivajadusega lapsed.
 - erinevate meetodite kasutamine lasteaias, mis nõuab lastega väikestes gruppides töötamist (Hea Algas, Avastusõpe, Kiusamisvaba lasteaed, Waldorfpedagoogika jne)
 - lapse arengumapi koostamine
 - lapse arengu vaatlus, hindamine, dokumenteerimine
4. Ühistegevused rühmas, majas ja väljaspool maja:
 - maja ühisüritused, nende ettevalmistamine
 - õppekäigud/jalutuskäigud lastega
 - ekskursioonid ja väljasõidud
 - maakondlikud ühisüritused (luulepäev, spordifestival, folkloorifestival, liikluspäevad, ohutuspäevad jne), nende ettevalmistamine
5. Lasteaia arendustegevus
 - õppekava järjepidev täiendamine
 - õppeaasta planeerimine nädala lõikes, päevikus tegevuste analüüsimine
 - töögrupid erinevate süsteemide väljatöötamiseks/täiendamiseks (sisehindamine, arengukava, tunnustamine, terviseedendus, töökeskkond jne):
 - õppekava valdkonnad, põhiprintsiibid, eesmärgid
 - eestvedamine ja juhtimine
 - lapse areng ja analüüs
 - personali juhtimine
 - koostöö huvigruppidega
 - ressursside juhtimine
 - analüüs ja hinnang läbiviidud üritustele (sisehindamine)
 - nooremõpetajate juhendamine-mentoritöö
 - osalemine erinevates projektides
 - pedagoogiline enesetäiendamine
 - pedagoogilised nõupidamised, ümarlauad jne

7. Lisad e vajaduspõhjendused:

- △ muusikaõpetaja
- △ liikumisõpetaja
- △ tervishoiutöötaja e terviseedenduse spetsialist
- △ logopeedi proffil
- △ erivajadused koolieelses eas

15.02.2013

Lugupidamisega,

Enn Tigas

Põlvamaa alushariduse juhtide ainesektsiooni juhataja

LISA - ERIVAJADUSEGA LAPS JA MÄRKAMINE KOOLIEELSES EAS

Arenguliste erivajadustega (AEV) on need lapsed, kes erinevad võimetelt, taustalt ja isiksuseomadustelt oma eakaaslastest sedavõrd, et vajavad oma arengupotentsiaalirealiseerimiseks keskkonna ümberkorraldamist.

AEV lapseks võib olla:

- ▲ Psüühilise häirega laps
- ▲ Käitumishäirega laps
- ▲ Käitumishälbega laps
- ▲ Kõnehäirega laps
- ▲ Suhtlemisraskustega laps
- ▲ Koduse keskkonna poolest erinev laps
- ▲ Kehaliste omaduste poolest erinev laps
- ▲ Sagedaste tervisehäiretega laps
- ▲ Meelepuudega laps
- ▲ Omandamisraskustega laps
- ▲ Arengupuudega laps
- ▲ Andekas laps

Varajase sekkumise all mõeldakse AEV laste võimalikult varajast märkamist (vanuses 0–3 a.), mahajäämuse või eelisarenenud valdkondade hindamist ja sobiva arendustöö planeerimist ning teostamist. Praktikas avastatakse raskemate kahjustustega ja silmatorkavalt andekad lapsed reeglina varem (0-3a), piiripealsete näitajatega lapsed üldiselt hiljem (3-7(8)a.). Hinnanguliselt on Eestis tuhandeid alahooldatud sotsiaalsete ja bioloogiliste ohuteguritega lapsi. Hilisemate kooli, käitumis- ja õpiprobleemide ennetamiseks on varajane märkamine eriti oluline. Sotsiaal- ja haridusvaldkond ei jõua meditsiini ja teaduse saavutustega sammu pidada. Enneaegete laste uuringute tulemused J.Strebeleva põhjal, näitavad et kohase normini jõudis süsteemse ja kompleksse õpetamise tulemusel **1,5 a-30% ; 3a-30% ; 7a-20%**. 20 % vajab edaspidi koolis õpetamist eriprogrammide alusel. Protsentide näitavad, mida varem hakatakse lapse erivajadusega ja probleemidega tegelema, seda enam vähenevad ühiskonna kulutused tulevikus puudega inimeste toetamiseks. Varajase sekkumise puhul saab toetada lapse sensitiivsele võimetele, ennetada teisi arenguprobleeme ja tagada maksimaalne areng. Iga lapsega on vaja tegelda nii tema eluliste vajaduste rahuldamise kui psühhosotsiaalse arengu seisukohalt kohe peale tema sündi.

Erivajaduse märkamine.

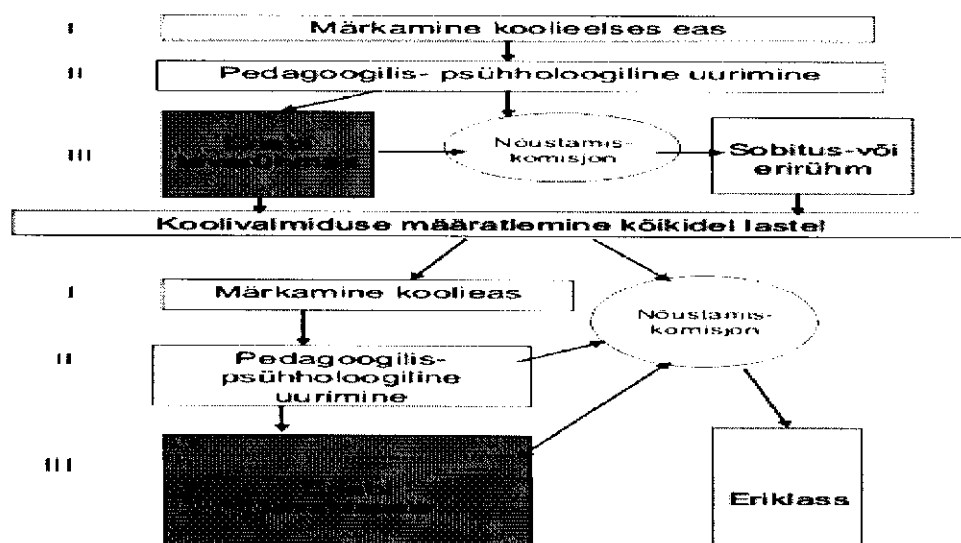
Vastsündinud lapse peret teavitatakse ja nõustatakse arenguprobleemide korral regionaalses sünnitusmajas (pediaatri kontroll pärast lapse sündi, meditsiiniline abi, sotsiaalnõustamine).

Perearst jälgib, hindab lapse arengut, teeb vajadusel koostööd omavalitsuse

Sotsiaaltöötajaga, kes nõustab peret sotsiaalabi, koolieelsete lasteasutuse, rehabilitatsiooniasutuse ja nõustamiskeskuse küsimustes.

Lasteaed on lapse arenguliste erivajaduste märkajana teisel kohal lapsevanema järel.

Hetkel kehtiv erivajaduse märkamise süsteem:



Euroopa liikmesriikides on varajase sekkumise ja märkamise all käsitletud viit olulist aspekti:

- ⌘ Teenuse kättesaadavus
- ⌘ Teenuse lähedus
- ⌘ Rahaline kättesaadavus
- ⌘ Interdistsiplinaarsus (mitme valdkonna spetsialistide koostöö)
- ⌘ Teenuse mitmekesisus.

Igal lapsel Eesti riigis on õigus saada parimat, tema erivajadusest, puudest vm. probleemist tulenevat haridust. Alusharidus omandatakse põhiliselt kodus ning selle eest vastutavad lapsevanemad või neid asendavad isikud. Perekondlikku kasvatust toetavad ja täiendavad koolicelsed lasteasutused (Eesti Vabariigi haridusseadus prg. 24, lg.1)

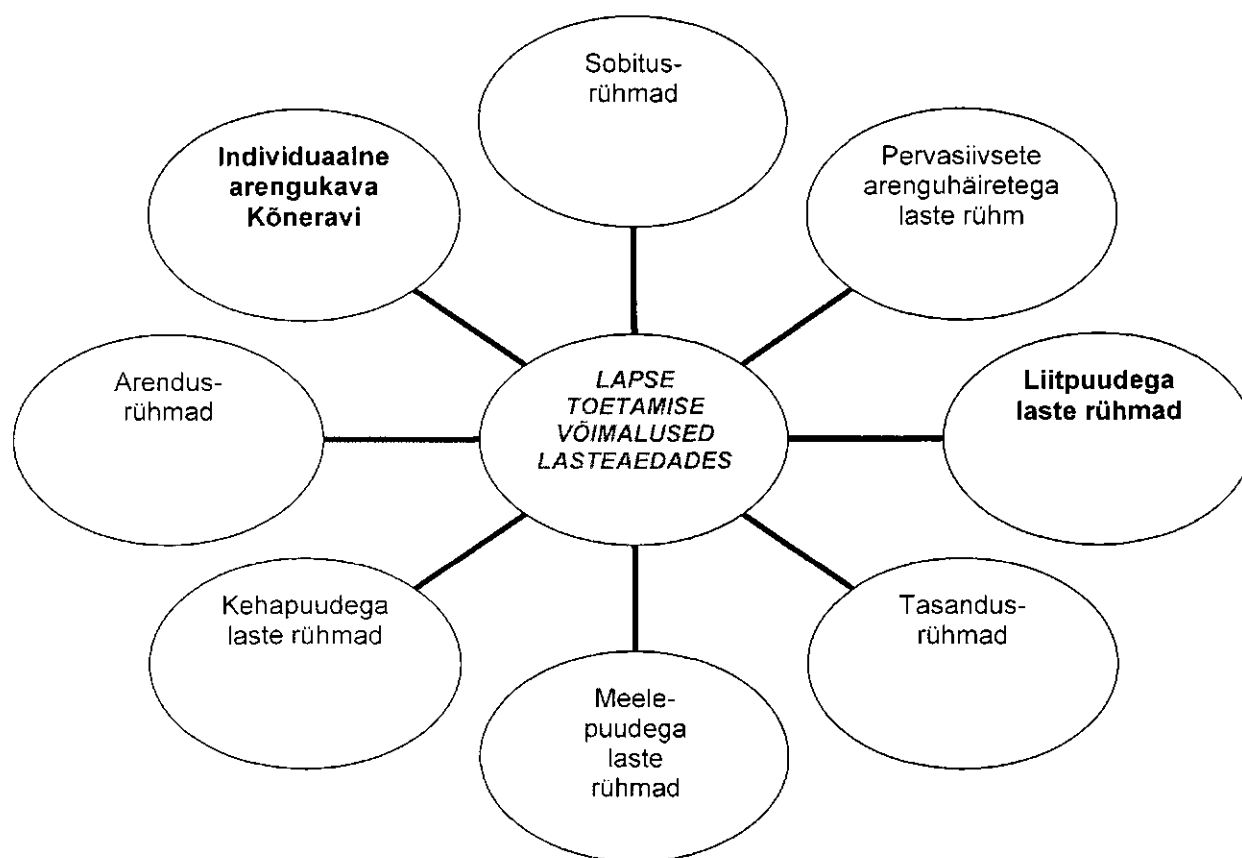
Põhiseaduse § 37 ei sätesta ühtegi erinõuet erivajadustega laste suhtes – neid lapsi tuleb käsitleda võrdväärseina koos teiste lastega.

Lähtuvalt koolieelse lasteasutuse seadusest kaasatakse 1,5–7-aastaseid erivajadustega lapsi tavalasteaedadessc pere elukoha lähedal.

Lasteaiast saab laps ka eripedagoogilist ja logopeedilist abi.

Vajadusel suunatakse lapsed tema võimetele vastavasse erirühma.

Aastate jooksul on Eesti hariduspõllul väljatöötatud alljärgnev erirühmade süsteem.



Halliga on tähistatud Põlvamaa võimalused aastal 2012. Tartu näidete varal on viimastel aastatel erirühmi sealgi suletud. Erivajadustega laste arengu toetamiseks planeeritakse kaasava hariduse mudelit, mille kohaselt loob valla või linnavalitsus erivajadusega lapsele võimalused võimetekohaseks õppe-ja kasvatustegevuseks teeninduspiirkonna lasteasutuse sobitus-või erirühmas, täituvuse piirnormiga 4-12 last. Nõustamiskomisjoni soovitus näitab ära mitme lapse koha täidab erivajadusega laps rühmaks. Soovitustiku teeb raskeks asjaolu, et arenguhäire ja hälbe vaheline piir on imeõhuke, tõsiseid puudepõhiseid diagnoose ei panda kergekäeliselt. On lapsi, kes oma arenguprobleemist (puudub diagnoos, puue) tulenevalt on võimelised õppima täiskasvanu individuaalsel juhendamisel, ta vajab pidevat järelvalvet ja suunamist. Vajalikus keskkonnas ja ressursside leidmisel võib saavutada optimaalse tulemuse. Erivajaduse varajane

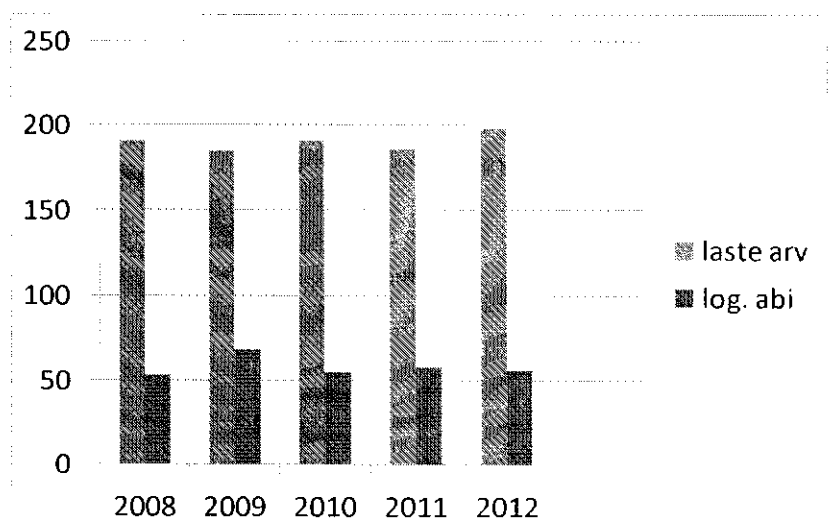
märkamine ja õigeaegne tugi aitab ennetada koolis õpilaste väljalangevust, andes lapsele eduelamuse ja õpirõõmu. Abivajavate laste arv meie kiirelt arenevas ühiskonnas on vähenemise asemel hoopis kasvanud. Ametnikelt ootaks hoiakute muutumist – erivajadustega laste probleem ei saa alguse koolist, haridus ei alga kooliminekuga. Abistamissüsteem koolieelses eas vajaks ühtlustamist ja toetust riigi poolt. Sõltudes piirkonnast ja kohaliku omavalitsuse võimalustest ja suhtumisest on erivajadustega laste abistamisvõimalused Eestis liiga erinevad. Paremad võimalused on suuremates linnades ja maakonna keskustes. Väikestes 1-3 rühmalistes lasteasutustes ei ole erispetsialisti tugi lapsele, õpetajale ja lapsevanemale kättesaadav.

Üldharidussüsteemi arengukava aastateks 2007-2013 täitmise vahearuandes on ära toodud, et tugiteenused pole paljudes kohtades kättesaadavad, nimetatud lasteasutusi on 50% ulatuses. Koolieelsetes lasteasutustes on kõige kättesaadavamaks spetsialistiks 2011/2012 õppeaastal olnud logopeed. 315(eripedagoogid 59) - ja sageli on nad tööga lootusetult ülekoormatud. (T.Peterson „Alushariduse arendamisest EV toetamise valdkonnas“) M. Padrik märgib, et lasteaiad tunnevad puudust koolieelsele eale spetsialiseerunud psühholoogidest, kes oskaksid aidata ja toetada pedagooge ja peresid käitumisprobleemide ilmnemisel. Erivajaduste spekter on vägagi lai, mõne lapse suhtes oleks tugivõrgustikku vaja füsioterapeuti, sotsiaalpedagoogi, eripedagoogi. On olukordi kus vajatakse lastekaitse spetsialisti või noorsootöötaja abi. Koolieelses eas on tugivõrgustik võrreldes kooliga sootuks olenematu. Kasvanud on Eestis neli aastat tegutsenud õppenõustamiskeskuste populaarsus. Tallina õppenõustamiskeskuses vajati ajavahemikul 01.09.2009 -31.08.2012 kõige enam logopeedi nõuandeid 62%, eripedagoogi 15% ja psühholoogilist 14%, sotsiaalpedagoogi 9% . Eirühmades käivate laste nõustamiste arv oli suhteliselt väike. Põhjenduseks on toodud erirühmade pedagoogide parem ettevalmistus, teadmised ja suured kogemused EV toetamisel. Üldrühma lasteaiatõpetaja ei saa ega peagi olema eripedagoog, õnneks oskavad õpetajad märgata erivajadusi. Sageli ei ole õpetaja tavarühma tingimustes suuteline last sisuliselt abistama – raskete laste puhul suure rühma tingimustes ei saa õpetajat selleks ka kohustada ja pigem tuleks austusega suhtuda õpetajatesse, kes julgevad ja oskavad erivajadust tunnistada. Lasteaia õpetajaid toetab lasteaialogopeed, kes nõustab laste arendamise osas lapsevanemaid ja lõpuks (kuigi enamasti oodatakse seda just esmajoonel) viib läbi teraapiatunde ja individuaalset arendustööd. On lasteaedu, kus juhtkonna otsusel on logopeedile delegeritud ka töö muukeelsete laste keeleõpe ja nõrgemate laste kooliks ettevalmistus, mis ilmselgelt ei peaks olema logopeedi töökohustused (seda peaksid suutma teha teise ettevalmistusega inimesed). On selge, et enamasti on selline spetsialist lootusetult ülekoormatud, suurtes lasteaedades võib juhtuda, et tegeldakse vaid n-ö tulekustutamisega. (M.Padrik).

Lasteasutuse laste üldteenindamiseks luuakse üks logopeedi ametikoht iga 30 kõneravi vajava lapse kohta (Koolieelse lasteasutuse personali miinimumkoosseisu kinnitamine, määrus nr 58).

Näiteks Räpina Lasteaias Vikerkaar on 196 last, neist 20 % nendest lastest saavad logopeedilist abi ja 10% vajaks veel logopeedilist abi, aga paraku pole ei inim- ega rahalist ressursi. 2% on erivajadustega (2 hüperaktiivset ja 2 autistliku last, 3-5.a).

Näiteks aastail 2008-2012 on Põlva lasteaias Lepatriinu logopeedilist ravi saavate 3-7 aastaste laste nimekirjas olnud 53 – 68 last (28-37 %). Arvestades abivajavate laste suurt arvu on logopeedi töös suurem kaal gruppitundidel. Individuaaltunde hulk ühe lapse kohta on väike. Logopeediline töö võib sageli kesta aastaid ja lasteaia logopeedi poolt alustatud jätkab sel juhul koolilogopeed.



2011 õppeaastal oli üldmainitud asutuse kõneravi vajavate laste nimekirjas 58 last, nendest:

ÜLDTEENENDAVA LOGOPEEDI VALDKOND

Harjutamise algus sõltub hääliku hääldamise

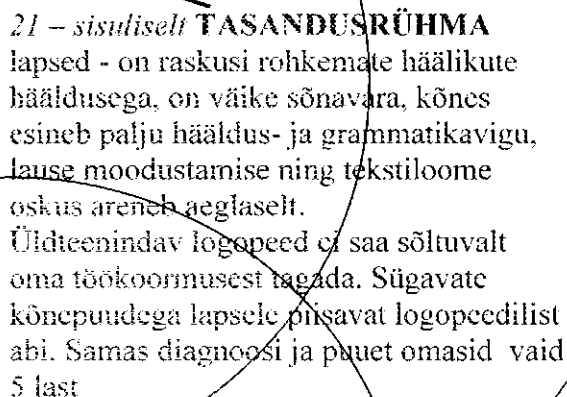
raskuses (l-, v-, m-) alustada 4. eluaastal.

aastaseks saamist. Hääliku valesti hääldamine

võib olla tingitud anatoomilistest iseärasustest:

keelelihaste nõrkusest, liiga lühikesest

keelekidast, hambumusprobleemidest –



9 LAST --arenguprobblecmidega
SOBITUSRÜHM ?

Esinevad kõnest arusaamise, omandamise ja suhtlemise probleemid, ei suuda oma soove edastada, keha tunnetada, emotsioone kontrollida, ei leia sõpru, sest ei oska nendega toime tulla, raskusi on eneseteenindamisega. Laps on üksik, õnnetu, isoleerunud, muutub kurjaks nii enese kui ka teiste vastu.

Kasutatud allikad :

Eripedagoogika nr.40 2012 - Alusharidus- artiklid

Marika Padrik, Tartu Ülikooli eripedagoogika osakond Koolielu Lisatud 4. oktoobril 2011

<http://koolielu.ee/info/readnews/136757/erivajadustega-laps-lasteaias-motteid-hetkeolukorrast-ja-voimalustest>

Kõnehäirete olemus: logopeedi on vaja isegi kuningale

http://www.opleht.ee/?archive_mode=article&articleid=509

Lõunapiirkonna erivajadustega lastele abiandmise võimaluste kaardistamiseks , saatsin 2010 aasta sügisel maakondlikesse

LISA - Lasteaia logopeedi eriala profiil.

Haridus

Logopeed on tippspetsialist (Ametite Klassifikaator, kood 2340).

Logopeedi kvalifikatsiooninõuded: Logopeedi kvalifikatsiooninõue on logopeedia- alane kõrgem haridus. (Pedagoogide kvalifikatsiooninõuded, määrus nr 65, §31)

Tartu Ülikooli Haridusteaduskonna eripedagoogika osakonna logopeedia haru 3+2 õppekava järgi koolitatakse tippspetsialiste logopeede, kellel on eripedagoogiline taust.

Logopeedi kutsetunnistus väljastatakse vaid TÜ haridusega logopeedidele või võõrriigi ülikooli lõpetanud logopeedidele ENIC/NARIC tõendi alusel.

PROBLEEM: Tööandjad võtavad logopeediks tööle vajaliku väljaõppeta ning teadmisteta inimesi (nt. logopeedia tudengid, teise eriala esindajaid). Logopeedi tööd - kõnehäirete diagnoosimist, kõnecravi ning nõustamist saab edukalt ja professionaalselt läbi viia **vaid** vastava väljaõppega inimene. Olukord, kus tööandjad võtavad vajaliku väljaõppeta inimesi tööle, on kujunenud olude sunnil- nn õige haridusega tööjõudu ei ole.

Kutsekvalifikatsioon

Logopeedidel on III, IV ja V kutsekvalifikatsiooni tase. Logopeedi kutset omistab Eesti Logopeedide Ühingu kutsekomisjon, mis allub Tervishoiu ja Sotsiaaltöö Kutsenõukogule.

PROBLEEM: Logopeedi kutsekvalifikatsiooni tunnistus on senini tööandjatele soovitusliku iseloomuga. Paljudes haridusasutustes atesteeritakse logopeede pedagoogide atesteerimiskorra järgi, mis aga ei kajasta logopeedi kui erispetsialisti oskusi ja taset.

Vajadus muuta logopeedi kutsekvalifikatsiooni taseme tunnistus tööandjale kohustuslikuks töötasu määramisel. Kutsejärele ametlik sidumine töötasudega oleks garantii tööandjale- erialaselt tunnustatud spetsialist saab vastava järgu palka.

Tööülesanded

Logopeedi töö eesmärgiks on kommunikatsioonivõime – suulise ja kirjaliku kõne loome ja mõistmisoskuse ning mitteverbaalse suhtlemise parandamine ja/või arendamine.

Logopeedi põhilisteks tööülesanneteks on:

- kõnepuute väljaselgitamine (logopeediline diagnostika);
- kõnepuute ennetamine (preventsioon);
- kõnepuute kõrvaldamine, leevendamine või kompenseerimine;
- kõnepuudega isiku, tema lähedaste ja teiste erialade spetsialistide nõustamine (alus:Logopeedi kutsestandard).

Koolieelsete haridusasutuste logopeedid

1. Üldteenindav logopeed

Lasteasutuse laste üldteenindamiseks luuakse üks logopeedi ametikoht iga 30 kõnecravi vajava lapse kohta (Koolieelse lasteasutuse personali miinimumkoosseisu kinnitamine, määrus nr 58)

2. Tasandusrühma logopeed

12 last, 1.0 koormus

3. Arendusrühma logopeed

7last, 0,5 koormus

4. Sobitusrühma logopeed

1 kõneprobleemiga laps= 3 lapse kõneravi tundi üldteenindaval logopeedil

5. Kehapuuetega laste rühma logopeed

12last, 1.0 koormus

6. Pervasiivsete arenguhäiretega laste rühma logopeed

4 last, 0,5 koormus

7. Liitpuudega laste rühma logopeed

4 last, 0,2 koormus

8. Meelepuudega laste rühma logopeed

10 last, 0,5 koormus

Kõneprobleemid ja nende korrektsiooni võimalused lähtuvalt logopeedi töökoha spetsiifikast.

Kõnepuute kõrvaldamine, kompenseerimine või leevendamine toimub kõnearendusliku (kõneteraapilise) õpetuse käigus. Paljude kõnepuute puhul on vajalik ka teiste spetsialistide abi (alus: Logopeedi kutsestandard).

Üldteenindav logopeed

1. Düslaalia e vaeghääldus
2. Düsartria
3. Alaalia
4. Kogelus
5. Lugemise- ja kirjutamise eeluskuste arenematus

*Sügavate kõnepuute- düsartria ja alaalia, korrektsioon on intensiivsem ja süsteemsem kui düslaalia korrektsioon. Üldteenindav logopeed ei saa sõltuvalt oma töökoormusest tagada düsartria ja alaalia kõnepuudega lapsele piisavat logopeedilist abi. Sügavate kõnepuuetega laste kõne arendamiseks vajalikud tingimused on tagatud vaid tasandusrühmas.

Tasandusrühma logopeed

Hääldamis- ja fonatsioonipuuded (düsartria, rinolaalia)

Süsteemsed kõnepuuded (alaalia, afaasia)

Teisased kõnepuuded (tingitud kergest kuulmispuudest, implantaadilapsed, tingitud psüühikahäiretest ilma vaimse alaarenguta)

Segatüüpi spetsiifilised arenguhäired

Kogelus

Sobitusrühma logopeed

(See on üldrühm, kuhu on võetud kuni kolm keha-, kõne-, meele- või vaimupuudega ning eriabi või crihooldust vajavat last. Sobitusrühmas on laste suurim lubatud arv, vastavalt erivajadusega laste arvule kolme võrra väiksem kui teistes lasteasutuse rühmades iga erivajadusega lapse kohta.) vt tasandusrühma kõneprobleemide loetelu.

Arendusrühma logopeed

kommunikatsiooni- ja kõneoskuste arendamine

Kehapuuetega laste rühm

Hääldamis- ja fonatsioonipuuded (düsartria, rinolaalia)

Süsteemsed kõnepuuded (alaalia, afaasia)

Neelamis- ja söömisfunktsiooni arendamine

Pervasiivsete arenguhäiretega laste rühm
kommunikatsiooni- ja kõneoskuste arendamine

Liitpuuetega laste rühm
kommunikatsiooni- ja kõneoskuste kujundamine (alternatiivne kommunikatsioon);
neelamis-ja söömisfunktsiooni arendamine

Meelepuuetega laste rühm
kommunikatsiooni- ja kõneoskuste arendamine

Diagnoosimine

Kõnepuute väljaselgitamine on protsess, mille käigus uurib logopeed inimese kommunikatsioonioskusi ja teeb kindlaks võimalikud puuded, kaasates vajadusel teisi spetsialiste (alus: Logopeedi kutsestandard).

Üldteenindav logopeed

- Haridusministrimäärus sätestab, et logopeed uurib kõikide 3-7-aastaste laste kõne arengut ning fikseerib kõneuringu tulemused rühmapäevikusse.
- Raskete kõnepuute korral on varajane logopeediline sekkumine vajalik juba enne lapse 3-aastaseks saamist (**st lasteaia sõimerühmas**).

PROBLEEM: Logopeed peaks töötama lastega alates 1,5 aasta vanusest ehk kõnearengu algusetapil. Varajane e õigeaegne märkamine ja sekkumine tagab lapse igakülgse arengu, andes õigel ajal abi.

Tasandusrühma logopeed

Tasandusrühma suunatakse enamus lapsi kõnediagnoosi ja psühhiaatri tõendi põhjal nõustamiskomisjoni otsuse alusel. Tasandusrühma logopeed teostab süvendatud kõne arengu hindamise ning koostab lapse individuaalse arenduskava kõne osa.

Arendusrühma, pervasiivsete arenguhäiretega laste rühma logopeed

Logopeed hindab laste kommunikatsiooni- ja kõneoskuste taseme ning koostab lapse individuaalse arenduskava kõne osa.

Sobitusrühma, liitpuudega laste rühma, meelepuudega laste rühma logopeed

Logopeed teostab süvendatud kõne arengu hindamise ning koostab lapse individuaalse arenduskava kõne osa.

Nõustamine

- 1) Kõnecravi vajavate laste vanemate nõustamine ja kaasamine.
 - Kõnehäire olemuse selgitamine ning nõustamine koduse kõne arengu toetamise osas.
 - Vajadusel suunamine teiste erialaspetsialistide konsultatsioonile.
 - Eirühma vajalikkuse ja eeliste selgitamine.
- 2) Lasteaia õpetajate nõustamine
 - Kõnehäire olemuse selgitamine ning nõuanded lapse kõne arengu toetamiseks rühmas.

Tööaeg ja töökorraldus

Logopeedi üldtööaeg on 35 tundi, sellest töö lastega 22 tundi

Üldtööaja hulka kuulub:

- logopeediliste tundide ettevalmistamine, õppemetoodilise materjali valik ja valmistamine;
- osavõtt töökoosolekutest;
- logopeediline nõustamis- ja selgitustöö;
- ametialase dokumentatsiooni täitmine;
- konsultatsioonid erialaspetsialistidega;
- erialane enesetäiendamine;
- erialase kogemuse jagamine (loengud, praktikantide juhendamine jne)
- raskema kõneprobleemiga lapsele individuaalse kõnearenduse plaani koostamine
- koostöö, sh konsultatsioonid, lapse arendusmeeskonna liikmetega

Logopeedi puhkuse kestus on 56 päeva.

Logopeedi tunnipikkus on keskmiselt 15-35 min (sõltub lapse vanusest ja kõne diagnoosist, logopeedi töökorralduse/ koormuse võimalustest).

Logopeedi ja eripedagoogi tööülesannete eristamine/piiritlemine

Lapse kõne areng ja kognitiivsete (taju, tunnetuslikud) võimete areng on omavahel põimunud ning mõjutavad üksteist vastastikku. Logopeed hindab last kui tervikut- uurides süvendatult kõnet uurib ta ka kognitiivseid võimeid. Kõnet arendades toetab logopeed ka kognitiivsete võimete arengut. Sügavate kõnepuute ja logopeedilise varajase sekkumise (enne 3a. vanust) puhul töötab logopeed olulises mahus lapse kognitiivsete võimete arendamisega valmistades nii ette kõne arengut.

Lapse individuaalse arengukava koostamisel:

- 1) Logopeed koostab individuaalse arengukava kõne osa ning nõustab rühmaõpetajat emakeele osa koostamisel.
- 2) Eripedagoog nõustab rühmaõpetajat individuaalse arengukava matemaatika, käelise tegevuse, sotsiaalsete oskuste osa koostamisel.

Primaarselt eripedagoogilist abi vajava lapse puhul:

- võiks olla logopeedi kohustus selgitada välja, kas lapsevanemad on probleemist teadlikud, kas nad on spetsialistidelt abi otsinud ja seda ka leidnud. Logopeed saab tutvustada lapsevanematele erivajadustega lastele pakutavaid võimalusi ning selgitada erirühma eelistest erivajadusega lapse arengule;
- saab logopeed lasteaia personali nõustada lapse erivajaduse olemuse selgitamisega ning ka vastavate eripedagoogiliste võtete, meetodikate tutvustamisega.

PROBLEEM: Enamuse lasteaedade personalikoosseisus ei ole eripedagoogi kohta ette nähtud.

ETTEPANEK: Tavalasteaias käivate erinevate eripedagoogiliste vajadustega laste arv lubab arvata, et üks eripedagoogi koht võiks olla 2-3 lasteaia peale. Selline eripedagoogi olemasolu oleks eelkooliea varajase sekkumise võrgustiku üks olulisi alustalasid.

Dokumentatsioon

Vajalik dokumentatsioon on reguleeritud asutuse poolt ning peab kajastama logopeedi töö dokumentaalset planeerimist, tehtu fikseerimist ning töö tulemuste analüüsimist.

ETTEPANEKUD KITSASKOHTADE LAHENDAMISEKS

1. Logopeed kui tippspetsialist on alatasustatud. Logopeede on pidevalt puudu ja ebapiisav palk ei innusta logopeedina tööle asumist. Kõneprobleemidega laste arv järjest kasvab- saamata logopeedi abi süveneb neil lastel mahajäämus eakaaslastest ning suureneb oht sattuda riskirühma

(õpiraskused, koolist väljalangemine, sõltuvushäired).

Vajadus:

- kehtestada riiklikult logopeedide palga alammäärad;

- logopeedide palgad muuta riiklikult rahastatavaks;

2. Logopeedi kutsekvalifikatsiooni tunnistus on senini tööandjatele soovitusliku iseloomuga

Muuta logopeedi kutsekvalifikatsiooni taseme tunnistus tööandjale kohustuslikuks töötasu määramisel. Kutsejärele ametlik sidumine töötasudega oleks garantii tööandjale-erialaselt tunnustatud spetsialist saab vastava järgu palka.

3. Tööandjad võtavad logopeedina tööle vajaliku väljaõppeta inimesi.

Ettepanek kaardistada asutused, kus töötavad hariduseta logopeedid. Vajaliku väljaõppega logopeedil oleks õigus taotleda nõuhoivatu kohta.

4. Kõne arengu probleemidega laste arv sõimerühmades kasvab aasta-aastalt. Tagamaks vajalikku varajast sekkumist on vaja muuta logopeediline abi kohustuslikuks alates 1,5 aastast.

5. Tavalasteaias käivate erinevate eripedagoogiliste vajadustega laste arv lubab arvata, et üks eripedagoogi koht võiks olla 2-3 lasteaia peale. Selline eripedagoogi olemasolu oleks eelkooliea varajase sekkumise võrgustiku üks olulisi alustalasid.

LISA - Liikumisõpetus lasteaias

Lapse liikumisharjumused kujunevad eelkoolieas.

Kasvamine ja kehaline areng nõuavad:

*tugi-ja liikumisorganite arendamist.

Liikumine arendab keha lihaseid, mis toetavad selgroogu. Seega on võimalik parandada rühti ja ära hoida rühivigu. Halva rühi parandamine on aeglane ning vaevanõudev protsess. Üks halva rühi tagajärgedest on lammjalad. Selle aitab ära hoida varajane märkamine. Märgata ja ennetada suudab kõige paremini koolitatud ja välja õpetatud spetsialist. Ta on oma ala õppinud süvitsi ja oskab märgata ja oma teadmisi edasi anda.

*südame -,vereringe –ja hingamiselundite arengut.

Liikumismängud, põhiharjutused, liikumine värskes õhus on criti olulised südame- ja hingamiselundite arengule.

*närvissüsteemi ja lihaste koostööd, st. eelkõige oma keha tunnetamist ja valitsemist, peamiste liikumisviiside omandamist ning koordinatsiooni täiustamist. Liikumisoskuste kujunemine eeldab sama liigutuste paljukordset tegemist. Mitmekesine, huvitav, õigesti eesmärgistatud liikumine mõjub positiivselt närvissüsteemi arengule, seega ka isiksuse kujunemisele;

*keha kasvu ja proportsioonide kujunemist. Kasvuaas muutuvad lapse keha proportsioonid pidevalt. Kolmeaastasest ümarast lühikeste jäsemetega ponsakast lapsest sirgub suhteliselt pikkade käte ja kehaga nurgeline koolicelik. Seetõttu peab laps õppima pidevalt oma keha ja liigutusi valitsema. Uue koordinatsioonimehhanismide omandamise võimalused sõltuvad elu vältel sellest, kui palju uusi liigutusi on laps lapsepõlves omandanud. Kui lapse liikuvust ei arendata vastavalt tema kasvamisele, siis hakkab olemasolev liikuvus mõjuma pidurdavalt ja takistab uute koordinatsioonide kujunemist ning kasvab kehaliselt kohmakas inimene.

Liikumisõpetus ei ole ainult kehaliste võimete arendamine ja harjutuste õpetamine. Lapse kehaline ja vaimne areng on omavahel tihedalt seotud. Liikumisõpetus pakub rohkesti integreerimisvõimalusi kõikide ainetega (kodulugu, loodusõpetus, matemaatika, kunstõpetus jne.).

Liikumiskasvatuses saab laps kogeda liikumisrõõmu ilma sunni ja surveta. Liikumisharjutused peavad olema mitmekesised, eri vahenditega, vastama rühma ja iga lapse arengutasemele, lähtuma aastaagadest. Õpetaja peab arvestama iga last eraldi ning samal ajal nägema kogu rühma, sest ta tagab igale lapsele turvalisuse.

Liikumistegevustele kehtestatakse kindlad reeglid, mis rõhutavad viisakat käitumist. Abivalmis ja hoolitsev õpetaja on lastele eeskujuks, lapsed hakkavad üha enam üksteist abistama on sõbralikud, tugevneb enesekontroll, laps õpib teisi arvestama. Õpetaja pöörab laste tähelepanu ilusale kehahoiule, liigutuste ilule, annab lastele vabaduse väljendada oma emotsioone liikumises, improviseerida.

Lapsele on eeskujuks liikumisõpetaja, kelle liikumist ning käitumist ta püüab matkida.

Õpetaja peab ise tegevuses osalema, õpetama, juhendama, abistama, julgustama, innustama. Ta peab olema juht, mitte kamandaja. Selleks tuleb luua tegevuse õnnestumiseks vajalikud tingimused, hoida lastes huvi, leida nende eduka osalemise stiimuleid, tagada turvalisus, osata näha maailma lapse silmadega, ära kuulata lapse arvamused ja ettepanekud, anda lastele otsuste langetamise võimalusi, osaleda ka laste juhitud tegevustes.

Liikumisõpetaja tegevus on jagatud igas vanuserühmas 2-3 tegevust nädalas. Õues toimub suusatamine, kelgutamine, lumelinnakute ehitamine, jooksmine, liikumismängud, spordipäevad, orienteerumine, matkad. Saalis on põhivõimlemine, tervisetunnid, mängupeod, tants ja rütmika.

Ujulas toimub karastamine, ujumise algõpetus, ohu märkamine, eneseteenindus, reeglite täitmine, kaaslase abistamine. Üks paremaid kohti tervise tugevdamiseks ja rühi parandamiseks.

LISA - Muusikaõpetaja

Muusika kuulub inimkonna põhivarade ja väärtuste hulka, mis on mänginud ja mängib ka edaspidi eksistentsiaalset rolli inimkonna säilimises ja arengus. Nii saab lapski muusikast osa juba enne sündi (Lecanuet 1996, Parcnett 2006) ning see jääb teda saatma kogu elu.

Muusikaõpetus koolieelses eas on väga tähtis mitte ainult lapse muusikalise arengu vaatenurgast, vaid ka tema kognitiivse, intellektuaalse, sotsiaalse ja füüsilise arengu aspekti silmas pidades. Muusikaõpetuse kaudu kujundame lapses arusaamu põlistest väärtustest, sealhulgas rahvakultuurist.

Muusikapsühholoogide väitel arenevad muusikalised eeldused ja võimed kõige võimekamalt enne kooliiga (Hallam 2006, Sloboda 2000, Tarassova 1988).

Teadmiste, oskuste, võimete ja väärtushinnangute kujundamise aluseks on muusikaõpetuses laste loomupärased ja arendatavad intelligentsuse vormid: emotsionaalne, muusikaline, kehalis-motoorne, ruumiline, loogiline jt. Isiklikud ja sotsiaalsed väärtused ning võimed aitavad lastel aru saada iseendast ning olla osavõtlikud, sallivad ja avatud kaaslaste suhtes, aitavad säilitada tasakaalu vabaduse ja vastutuse, mitmekesisuse ja valikuvõimaluste vahel.

Lapse üldise ja muusikalise arengu seisukohalt on õppe- ja kasvatustegevuse eesmärk luua alus, millele rajatakse huvi ja armastus muusika vastu, kujundada muusikalist maitset ning soovi ja julgust ennast edaspidi nii muusikas kui ka üldiselt loovalt väljendada.

Muusikaõpetus on üks osa koolieeliku õppest ja kasvatuses, mis aitab lapsel sujuvamalt lasteaiast kooli minna. Muusikaõpetuse kaudu kujundatakse ja arendatakse koolis vajalikke isiksuseomadusi ja oskusi, nagu mälu funktsioonide kasutamine muusikapala meeldejätmisel, kirjeldamisel, analüüsimisel ja järelduste tegemisel; sotsiaalsete võimete arendamine laulumängudes osalemise kaudu, motoorsete oskuste areng ning loov muusitseerimine muusikalis-rütmilise liikumise ja pillimängu kaudu jpm.

Festi on üks nendest riikidest, kus laps saab muusikaharidust esimestest lasteaiapäevadest (lapsevanem soovi korral ka varem beebikoolidest ja mänguringidest) kuni kooli viimase klassini professionaalsetelt muusikaõpetajatelt.

Osakem seda väärtustada!

LISA - Lasteaia tervishoiutöötaja tööülesanded

Tervishoiutöötaja kontrollib laste toitlustamise nõuetele vastavust, koostab menüüsid (sh erimenüü allergikutele, diabeetikutele jne) ja arvutab toidu kalorsust. Täidab enesekontrolliplaani ja jälgib toiduhügieeni põhimõtete järgimist köögis kui ka rühmaruumides. Kontrollib toidu valmimise etappe ja täidab enesekontrolliplaani tabeleid. Viib läbi perioodilisi ülevaatusi (siseaudit) köögis, hindab kriitilisi punkte, seiremeetodeid ja dokumentatsiooni.

Tervishoiutöötaja planeerib ja viib läbi laste profülaktilised läbivaatused (kehamassi ja pikkuse mõõtmine, lampöidsuse kontroll). Edastab profülaktilise läbivaatuse tulemused vanematele, nõustab lapsevanemaid. Dokumenteerib tervisekaarti laste tervisehäired, jälgimise andmed, vajalikud meetmed ja nõustamise.

Annab esmaabi äkkhaigestumisel või vigastuse korral, jälgib ja õpetab haigestunud last, haige laps on kuni vanema tulekuni tervishoiutöötaja järelevalve all. Registreerib haigestumise juhtumid ja teeb kokkuvõtteid. Jälgib erivajadustega (autism, diabeet, kurtus, nägemishäired, ortopeedilised häired, allergia, toidutalumatuse jm) lapsi ning koostöös perearstiga nõustab erivajadustega ja püsivate tervisehäiretega lapsi. Teeb juhtkonnale ettepanekuid päevakava ümber muutmises vastavalt lapse iseärasustele.

Tervishoiutöötaja jälgib tervisekaitsenõuete (rühmaruumide hügieeninõuete) täitmist. Koostab lasteasutuse riskianalüüsi ja tegevuskava vigastuste ennetamiseks lasteaias. Jälgib nakkushaiguste leviku tõkestamise nõuete täitmist. Nakkushaiguse kahtlusel korraldab haige isoleerimise, desinfektsiooni, informeerib direktorit, terviseametit. Kontrollib lapsi pedikuloosi ja nakkavate nahahaiguste avastamiseks. Jälgib lastel hügieeninõuete täitmist (käte puhtus jne). Tellib apteegist vajalikud esmaabivahendid.

Paljud lasteaiad kuuluvad Tervist Edendavate Lasteaedade (TEL) võrgustikku. Ülesandeks on hoida ja tugevdada lapse tervist ning soodustada tema tervislikku arengut. Tervishoiutöötaja ülesandeks on kokku kutsuda TEL meeskond läbi tervisekasvatuse tunde vastavalt alushariduse raamõppekavas olevatele teemadele (hügieen, toitumine, liiklusohutus, traumade ennetamine, käitumine õnnetuse korral, esmaabi). Tervishoiutöötaja tegevuskavas on planeeritud eesmärgistatud tervisedenduslikud tegevused, milleks on näiteks rahvusvahelised ja vabariiklikud tervisepäevad ning –nädalad (ülemaailmne nägemis-, toidu-, diabeedi-, tervisepäev; leiva-, keskkonna-, piima-, südame-, ohutuse nädal jne). Lisaks viib läbi tegevusi TEL projektidega ja erinevate kampaaniatega. Organiseerib koos õpetajatega terviseteemalisi üritusi lastele, nende vanematele ja personalile. Osaleb haiguste ennetamises (varajane märkamine) ja tervise edendamise projektide läbiviimisel ning õppekava koostamisel. Organiseerib lastele hambaarsti vastuvõtu, ennetamaks vale hambumuse ja hambaaukude teket. Jälgib laste füüsilist aktiivsust, osavõttu kehalise kasvatuse tundidest, kontrollib füüsilise koormuse taluvust.

Tervishoiutöötaja koostab töökeskkonna spetsialistina töökeskkonna riskianalüüsi ja tegevuskava. Jälgib töökeskkonna nõuete täitmist. Kontrollib töötajatel kehtivaid tervisetõendeid.

